

l'aube nouvelle

Le journal du Conseil général
n° 71 - PRINTEMPS 2010

Aube
Conseil Général



PARTIES D'ÉCHECS

En images,
jeux du
monde entier
page 14



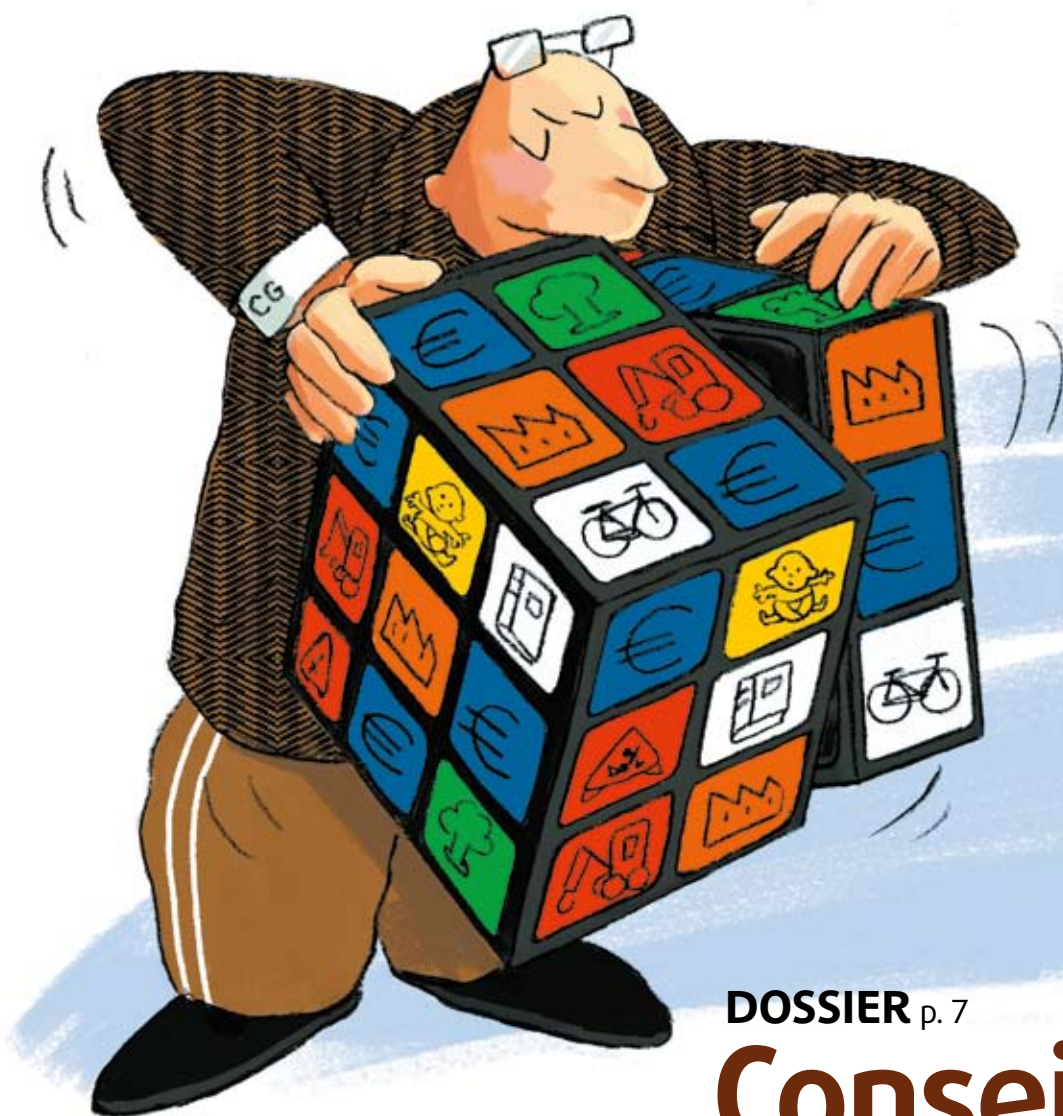
DÈS QUE LE VENT SOUFLERA...

Toutes voiles
dehors
au lac d'Orient
page 16



CANAL DE LA HAUTE-SEINE

L'âge d'or de
la navigation
au XIX^e siècle
page 18



DOSSIER p. 7

Conseil général: le casse-tête du budget

Chaque année, son autonomie fiscale se réduit. Aussi, pour préserver la capacité d'action du département, le Conseil général joue sur tous les leviers.



PHILIPPE ADNOT, sénateur,
président du Conseil général de l'Aube

« Troyes, ville de congrès : une ambition pour l'Aube »

C'est sous cette bannière que François Baroin et moi avons présenté le futur Centre de congrès aux professionnels du tourisme, de l'hôtellerie et de la restauration. Porteur du projet, le Conseil général a voulu montrer sa pertinence et l'intérêt de **mutualiser** l'auditorium avec les locaux de l'administration départementale. Cette salle de congrès pouvant accueillir 800 personnes valorisera la ville de Troyes, car elle sera située en **centre-ville**. Le maire de Troyes a exposé la **complémentarité** du projet avec les autres équipements de la ville, l'**enjeu économique** d'une telle opération et les efforts d'organisation qui seront nécessaires à sa réussite. **La question est de savoir si le département de l'Aube veut progresser**, s'il veut tirer parti de ses potentialités et continuer d'investir dans ce qui crée de la richesse. La faisabilité financière ne pose pas de problème, puisqu'il s'agira d'un amortissement annuel de 0,5 million d'euros susceptible de générer, pour dix congrès, un chiffre d'affaires annuel de 3 à 7 millions d'euros. Notre orchestre symphonique trouvera aussi là un lieu digne de ses prestations. Alors, oui, « Troyes, ville de congrès », c'est possible. C'est souhaitable.



l'aube nouvelle

Directeur de la publication :
Philippe Adnot ■ Rédactrice
en chef : Pascale Morand
■ Rédaction : Marie-Pierre Moyot

Conseil général de l'Aube,
Hôtel du Département,
BP 394, 10026 Troyes Cedex
Site : www.cg-aube.fr
E-mail : cg-aube@cg10.fr
Tél. : 03 25 42 50 50
Fax : 03 25 42 51 74

Conception-réalisation :

LIGARIS ■ GENCE
■ Couverture : Thérèse Bonté
■ Distribution : La Poste
■ Impression : Imprimerie
Vincent ■ Tirage : 141 000 ex.
■ ISSN : 1 169 9973.

4

100 % auboïs

Des hommes, des actions, des initiatives au fil des pages 4 à 6.

14

en images



Parties d'échecs

Un Auboïs nous dévoile sa splendide collection de jeux d'échecs dénichés aux quatre coins du monde.

16

découverte

Dès que le vent soufflera...

Les championnats de France des croiseurs légers auront lieu au lac d'Orient... où se pratique aussi la voile loisir !



DOSSIER Budget 2010, une équation complexe

Élaborer le budget est ardu, entre la hausse des dépenses sociales obligatoires et la baisse des recettes. Pour autant, le Conseil général ne désarme pas !

18

histoire

Sur le canal, coulent les souvenirs

Avant de devenir une voie verte, le canal de la Haute-Seine a connu son heure de gloire au XIX^e siècle sous l'impulsion de Napoléon I^{er}.

20

pratique

À bicyclette sur les chemins de l'Aube

La toute nouvelle carte Circuits rando vous propose 24 itinéraires cyclistes à découvrir dès le printemps.

23

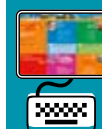
paroles d'élus

Tribune libre des conseillers généraux.

25

loisirs

Livres, expos, sorties...



RETROUVEZ TOUTES
LES INFORMATIONS
CONCERNANT LE CONSEIL
GÉNÉRAL SUR
WWW.CG-AUBE.FR

EX-PARC DE L'ÉQUIPEMENT

Bienvenue à l'équipe!

Le 1^{er} janvier 2010, l'ancien parc de l'Équipement a rejoint le Conseil général. Ce mouvement fait suite au transfert, de l'État au département, d'agents de l'ex-DDE déjà employés à l'entretien des routes départementales. Le parc exerce différentes missions dans le domaine routier :

- gestion de quelque 500 engins (camions, tracteurs, faucheuses, saleuses, etc.) et de véhicules légers;
- entretien de la route nécessitant matériels ou savoir-faire spécifiques (marquage, réparation de glissières de sécurité, etc.);
- participation au service hivernal (déneigement);
- approvisionnement et distribution

de matériaux et de moyens (sel, pièces détachées, etc.);

- analyses de chaussées et de matériaux en laboratoire.

À la faveur de l'arrivée des 45 agents du parc, le Conseil général s'est réorganisé pour optimiser moyens et fonctionnement. La comptabilité est assurée par sa direction des Routes et de l'action territoriale (Drat). Quant à l'ancien garage départemental, il a rejoint le site du parc pour constituer une nouvelle station-service. C'est là que sont désormais gérés et entretenus tous les véhicules et engins.

■ 16-20, rue Antoine-Lumière, à La Chapelle-Saint-Luc.



ROMILLY-SUR-SEINE

Ça roule pour Cycleurope

Pour son retour sur le marché du vélo, Peugeot a choisi Cycleurope. C'est donc à Romilly que sont conçus et fabriqués ces cycles que l'on trouvera bientôt dans les points de vente Vélo & Oxygen. Autre bonne nouvelle: Definitive Gitane – une des cinq marques produites par Cycleurope – revient dans le peloton, avec l'équipe Saur-Sojasun. Une satisfaction pour le Conseil général qui a soutenu l'entreprise en rachetant, en 2007, son site industriel pour lui en louer une partie.



Didier Vogel

ADIEU À...

Joseph Gradassi et Jacques Delhalle



Joseph Gradassi, un élu disponible et impliqué.



Jacques Delhalle, au service de l'action sociale.

Conseiller général du canton d'Arcis-sur-Aube, Joseph Gradassi est décédé le 15 février, à l'âge de 69 ans. Élu en 2004, il assumait ses responsabilités avec facilité et simplicité, a tenu à rappeler le président Philippe Adnot, reconnaissant en lui « *un homme disponible, jovial, chaleureux, toujours prêt à rendre service* ». Jusqu'au bout – malgré la maladie –, cet ancien chef d'entreprise (Cars Gradassi) s'est impliqué dans tous les dossiers. Sa connaissance des transports scolaires fut notamment appréciée au sein de la commission de l'Enseignement. Joseph Gradassi représentait aussi le département avec assiduité et bon sens dans une trentaine d'instances: social, équipement, transports, secours, insertion, etc.

Conseiller général du canton de Troyes pendant près de vingt ans (1973-1992), le docteur Jacques Delhalle est décédé le 6 décembre 2009, dans sa 88^e année. Ancien premier vice-président de l'assemblée départementale, il a œuvré aux affaires sociales, puis aux finances. Tout au long de sa vie, au Conseil général, à la ville de Troyes (maire adjoint), à l'Assemblée nationale (suppléant de Robert Galley) et dans les associations au sein desquelles il a siégé, cet humaniste n'a eu de cesse de « *laisser le moins possible de gens au bord de la route* ». Ancré dans les réalités locales, Jacques Delhalle appréciait sa mission au Conseil général. « *Là, on voit très rapidement les effets de la gestion et de la politique mise en œuvre* », confiait-il en 1986.

COLLÈGES

Option théâtre

À la rentrée 2009, les collèges Albert-Camus (La Chapelle-Saint-Luc) et Eurêka (Pont-Sainte-Marie) ont ouvert une classe à horaires aménagés (CHA), option théâtre, avec un enseignement renforcé sur le temps scolaire. Depuis 2001, une CHA option musique fonctionne au collège Pithou (Troyes). Ces trois structures pédagogiques bénéficient du soutien du Conseil général.

300 840 habitants

L'Aube vient de franchir le seuil des 300 000 habitants. Raison de plus pour le Conseil général de continuer à investir afin d'accroître la force d'attraction du territoire.

Un espoir olympique

Ses deux fractures au coude ne sont plus qu'un mauvais souvenir... Aujourd'hui, la jeune gymnaste champenoise, Clara Della Vedova, se prépare activement pour les jeux Olympiques de Londres de 2012, au sein de l'Insep, à Paris.

Elle ne mesure pas plus de 1,47 m et n'a que 15 ans. Pourtant, Clara Della Vedova porte sur ses épaules les espoirs olympiques de tout le département. Et de la région aussi, puisque la jeune athlète est la meilleure gymnaste que la Ligue de Champagne-Ardenne ait jamais connue. Référencée chez les juniors, passée par le Pôle espoirs de Créteil, Clara a vu sa progression ralentie par deux sérieuses blessures au coude. Ces fractures ne sont plus aujourd'hui qu'un mauvais souvenir. « Je pense que cela m'a renforcée mentalement », explique-t-elle. À force de courage, la chef de file des Berge-

ronnettes de Saint-André-les-Vergers a retrouvé le chemin de la compétition fin 2009, après huit mois d'arrêt. Déterminée à rattraper le temps perdu, elle a mis les bouchées doubles depuis son entrée, en septembre, à l'Insep (Paris) – le "centre-ressources" du sport français –, tout en poursuivant une scolarité aménagée.

CAP SUR LE CHAMPIONNAT D'EUROPE

Clara a retrouvé des sensations et connu il y a quatre mois sa toute première sélection en équipe de France juniors, à l'occasion des Gymnasiades qui se sont disputées à Doha, au Qatar.



« C'était une bonne expérience pour la suite de ma carrière », estime la jeune fille, qui a intégré depuis le cercle très restreint du collectif seniors en préparation pour les jeux Olympiques de Londres en 2012. Pendant les vacances de février, Clara Della Vedova a suivi un stage avec l'équipe de France en Chine, à la rencontre des meilleures gymnastes du monde « pour partager des entraînements et des moments de

vie ». C'est une nouvelle étape dans un programme où tout est calculé en fonction des prochains grands objectifs. À raison de 30 heures d'entraînement par semaine, le prix du haut niveau est élevé. Et les échéances s'enchaînent. Les 19 et 21 mars, lors des deux journées de sélection organisées à l'Insep, l'Auboise espérait bien se qualifier pour les championnats d'Europe (en avril à Birmingham).



Dites-le avec des fleurs

Le saviez-vous ? L'été dernier, l'un des cinq plus beaux ronds-points de France* se trouvait à... La Chapelle-Saint-Luc ; et 89 communes aubois ont reçu le label "Villes et villages fleuris". Avec une maison, un balcon, un mur ou une simple fenêtre, chacun peut aussi participer au concours de fleurissement. C'est gratuit. Inscrivez-vous avant le 15 juin dans votre mairie.

* Concours de la revue *Matériel & Paysage*.

PARC DE LA FORÊT D'ORIENT

Un nouvel élan pour l'espace Faune

Depuis le 20 mars, date de son ouverture au public, le nouvel espace Faune du parc naturel régional de la forêt d'Orient permet non seulement d'observer des cerfs, des chevreuils ou des sangliers évoluant dans leur milieu naturel, mais aussi des élans d'Europe, des aurochs et des chevaux tarpans, comme au bon vieux temps... L'objectif ? Reconstituer la biodiversité d'hier et d'aujourd'hui sur une des presqu'îles du lac d'Orient, située entre la Maison du Parc et Mesnil-Saint-Père.

■ Entrée : 5 € (adulte), 3 € (- de 12 ans), gratuit pour les moins de 3 ans.



Belgrand

Il y a 200 ans naissait, à Ervy-le-Châtel, Eugène Belgrand. Paris doit à cet ingénieur hydrologue son réseau d'égouts, son alimentation en eau potable par dérivation de la Vanne et un système d'annonce des crues.

ÉNERGIES NOUVELLES

Romilly mise sur le solaire

Cent mille capteurs solaires produiront 7,5 MWh, soit les besoins en énergie de 3 500 personnes... La centrale solaire qu'EDF va implanter en 2011 sur le parc d'activités de l'aérodrome, à Romilly-sur-Seine, sera la plus importante jamais mise en service au nord de la Loire.



DR

MONTGOLFIÈRE ÉVASION

Dans la bulle de Pascal Kilisky

Pilote breveté dès l'âge de 16 ans, Pascal Kilisky totalise quelque 10 500 heures dans les airs, aux commandes de tout ce qui vole ou presque. Sa dernière passion, il la fait partager à travers Montgolfière évasion, la société qu'il a fondée il y a peu, en lien avec le groupe Nouricia, dont le ballon porte les couleurs et les valeurs du "développement durable". Au gré du vent, survolez les campagnes, les forêts ou les lacs et vivez des moments d'émotion intense.

■ Tél. : 06 08 47 47 46. www.montgolfiere-evasion.com

DÉCOUVERTE DES MÉTIERS

La Summer School arrive à Troyes

Destinée aux enfants scolarisés de la quatrième à la première, la Summer School, mise en place par Laurent Berns en liaison avec le groupe ESC Troyes et les Compagnons du devoir, ouvrira ses portes en juillet prochain, à Troyes. Ce camp d'été permet de faire découvrir aux jeunes, de manière ludique, les métiers du bâtiment, du tourisme et du design. De quoi enclencher, on l'espère, un processus de réflexion sur le choix d'un métier pour plus tard. L'occasion aussi de participer, une semaine durant, à un intéressant séjour en groupe.

■ Tarif : 750 €/semaine.
Tél. : 06 71 48 57 36.
www.lasummerschool.fr

ESTISSAC / MUSSY-SUR-SEINE

Dans la famille Auto écolo, je voudrais...

Quand on a cinq enfants et pas de télévision à la maison, on joue souvent aux jeux de société. C'est le cas de la famille Philippe, à Estissac, qui a fini par inventer son propre jeu.

Au départ, Laurent, le papa, colle des Post-it sur un plateau de Monopoly et pose des questions, pour faire passer quelques messages à sa progéniture. « Étant nombreux, je voulais qu'on essaie tous ensemble, au quotidien, d'abaisser les factures d'énergie, en éteignant la lumière en sortant d'une pièce, en fermant la porte d'entrée, etc. Au fil du temps, nous avons enrichi nos réflexions et multiplié nos cartes de questions/réponses », raconte-t-il, ravi d'une remarque de son ainée, Laurianne (15 ans), pour qui il était indécent de jouer de l'argent. D'où la création des "oxygènes" en guise de billets, imprimés illico par Sandrine, la maman. Les deux premières versions du jeu, testées avec les amis, ont débouché sur une troisième, recentrée sur l'auto-

mobile et les déplacements – d'où le nom Auto écolo – avec l'aide d'un spécialiste, l'entreprise Ferriot-Cric, de Mussy-sur-Seine.

10 000 EXEMPLAIRES POUR NOËL

« Ensemble, nous avons revu le packaging, utilisé du carton recyclé et créé des pions et des voitures en bois... Tout est recyclable dans cette boîte prête à être vendue dans les grandes

enseignes du jouet, mais aussi dans les coopératives bio ou encore dans les bureaux de poste. » Tandis que Ferriot-Cric fabrique les 10 000 premiers exemplaires d'Auto écolo qui seront en vente pour Noël prochain (à 20 euros pièce environ), Laurent et Sandrine Philippe préparent, pour l'automne, un tour de France en voiture électrique afin de promouvoir leur invention.



Didier Vogel



Atelier Trinité Photo

IMAGE CHOISIE

MIRACLE DU BEAU XVI^e...

Disparu depuis 40 ans, ce Saint-Sébastien a refait surface à la faveur de l'exposition des chefs-d'œuvre de la sculpture champenoise. Le Conseil général l'a remis à la commune de Juzanvigny, son propriétaire.

Bientôt 2 500 barils de pétrole par jour ?

Un troisième puits de pétrole à Saint-Lupien ? Propriétaire de la concession, la Société pétrolière de production et d'exploitation espère multiplier par quatre la production d'hydrocarbures.

Une huile de très bonne qualité, peu salée et peu soufrée, qui, une fois raffinée, donne beaucoup de carburant et dont le prix avoisine celui du Brent de la mer du Nord. » Le géologue Philippe Zagatti ne tarit pas d'éloges sur le pétrole aubois. Il travaille pour la Société pétrolière de production et d'exploitation (SPPE). Son entreprise a obtenu la concession pour prospecter et exploiter les gisements de pétrole au nord-ouest de l'Aube, sur 1 250 km²: grosso modo de l'autoroute A5 au nord de Romilly-sur-Seine. Dans ce secteur, l'aventure pétrolière a démarré en 1959 à Saint-Martin-de-Bossenay avec la compagnie Shell. Déniché à 1 400 m de profondeur dans le calcaire jurassique,

le pétrole a jailli du sous-sol avec un débit de 70 m³ par jour à l'époque.

PERMIS D'EXPLOITER À GRANDVILLE

Depuis, le gisement s'est amenuisé, si bien que la production avait été stoppée entre 1995 et 2005. Gaz de France avait mis à profit cette période pour étudier la possibilité de stocker du gaz dans les anciennes poches de pétrole. Mais sans suite. « Depuis, la concession a été reprise par SPPE, qui exploite les puits et cherche dans les localités proches de Rigny-la-Nonneuse ou de Saint-Lupien, notamment », indique Gérard Rozé, le maire de Saint-Martin-de-Bossenay, tout en soulignant que sa commune n'a jamais fait fortune avec l'or noir puisé au cœur

même du village. « Ici, ce n'est pas le Texas. Et ça l'est d'autant moins que la redevance est aujourd'hui partagée... » Pour l'heure, c'est à Saint-Lupien que se portent les espoirs de SPPE. « Nous attendons le feu vert de la Drire pour y exploiter un troisième puits. Si la géologie le veut bien, nous devrions pouvoir passer de 600 barils* par jour actuellement à près de 2 500 sur ce champ

pétrolier. » Soit quatre fois plus ! Une autre compagnie pétrolière, le groupe suédois Lundin International, dispose pour sa part d'un permis d'exploiter le pétrole renfermé sous la craie de la plaine champenoise sur la commune de Grandville, près de Mailly-le-Camp. En 2008, elle y a extrait environ 20 000 tonnes d'hydrocarbures.

* Un baril équivaut à 160 litres de pétrole.



L'AVENTURE PÉTROLIÈRE, dans l'Aube, a démarré en 1959.

Didier Vogel

CHAMP-SUR-BARSE

Bonjour veaux, vaches, cochons !

Claudette et Alain Figiel vivent et travaillent dans une grande ferme isolée du XVII^e siècle, située entre Champ-sur-Barse et Vendevre-sur-Barse. Depuis 2005, ils accueillent beaucoup de monde à la ferme de la Marque – 5 000 à 6 000 personnes par an – pour faire

connaître leur métier et les produits issus de l'élevage et de l'agriculture. Dans la première ferme pédagogique du parc naturel régional de la forêt d'Orient, on vient en famille, avec sa classe ou bien avec le centre aéré pour découvrir les animaux, les soigner, leur donner à manger.

« Les brouettes et pelles sont là, qui attendent les fermiers d'un jour », dit en souriant Claudette Figiel. Elle est heureuse de faire partager des moments de bonheur, comme « mettre un poussin ou un lapin dans les mains d'un enfant et voir son émerveillement », montrer des savoir-faire (fabrication de crème fraîche et cuisson de pain dans le four à bois). Avant d'échanger avec les visiteurs autour d'une collation maison (au lait cru !).

■ Visites sur rendez-vous. Tél. : 03 25 41 47 97. www.fermedelamarque.com

9^e DAUPHINE DE MISS FRANCE

Cécile Brandao, cocorico !



En avril 2009, par jeu, Cécile Brandao s'était présentée à l'élection de miss Union des commerçants et artisans de Bar-sur-Aube...

BR

et elle avait gagné. Sacrée ensuite miss Champagne-Ardenne, elle a rejoint les 36 plus belles filles de France en Martinique pour briguer le titre de miss France. Elle s'est alors retrouvée parmi les 12 demi-finalistes. Son secret ? Ne jamais se mettre la pression.



Didier Vogel



Au fil des pages



INFOS CLÉS ET POINTS
FORTS POUR MIEUX
COMPRENDRE
LA POLITIQUE DU
CONSEIL GÉNÉRAL.

budget de l'Aube

une ÉQUATION complexe

L'exercice devient chaque année plus difficile, mais le Conseil général garde le cap. Il continue à investir pour développer le département, favorisant ainsi l'activité économique et donc l'emploi. Dans le même temps, il maintient ses aides aux communes et aux associations, et répond aux besoins des plus démunis. Texte : Marie-Pierre Moyot - Illustrations : Thérèse Bonté.



**dossier
budget 2010**

rester LIBRE D'INVESTIR

Entre les recettes qui fondent et les dépenses obligatoires d'action sociale qui galopent, le Conseil général voit ses marges de manœuvre se réduire d'année en année. Parce que l'avenir du département en dépend, il refuse de sacrifier l'investissement. La solution ? Économiser, emprunter, augmenter les impôts... Et faire des choix.

Fiscalité

L'Aube est l'un des dix départements français ayant le moins augmenté sa fiscalité depuis quinze ans. Il est aussi deux fois moins endetté que la moyenne.



Prévention

Trois actions ont conduit à une baisse* des frais de séjour et d'hébergement des enfants en danger : la réduction du nombre global de placements ; la diminution des placements en foyer au profit des familles d'accueil ; le rattachement de tous les assistants familiaux au Conseil général.

* Baisse de 4,6 millions d'euros.



En décembre dernier, lors du débat d'orientation budgétaire, le président Philippe Adnot avait déjà pointé la difficulté de présenter un budget équilibré pour 2010 dans le contexte particulier des réformes de la fiscalité locale et des collectivités territoriales. Au moment de voter le budget, en janvier, les conseillers généraux ont dû résoudre la délicate équation financière qui se pose entre l'augmentation des dépenses obligatoires et la diminution des recettes. Les charges des dépenses sociales obligatoires, transférées par l'État aux départements, évoluent à un rythme élevé. C'est le cas de l'Apa versée aux personnes âgées dépendantes (+ 0,5 million d'euros). Avec l'allongement de la durée de vie, les allocataires sont de plus en plus nombreux (6 510 en 2008, dont plus de la moitié à domicile) et les dépendances, plus lourdes. En matière de compensation du handicap, la PCH poursuit sa montée en puissance (+ 1,2 million d'euros). Quant aux charges du RSA, elles progressent de 25 % (+ 9,1 millions d'euros). En se substituant au RMI, le 1^{er} janvier 2009, le RSA a touché un plus grand nombre de bénéficiaires : parents isolés, personnes sans emploi ou tirant un revenu limité de leur activité. Malheureusement, les recettes transférées par l'État aux départements pour couvrir ces dépenses obligatoires ne progressent pas au même rythme.

4 EUROS PAR HABITANT
C'est le montant que représente l'augmentation du taux de la taxe d'habitation entre 2009 et 2010.

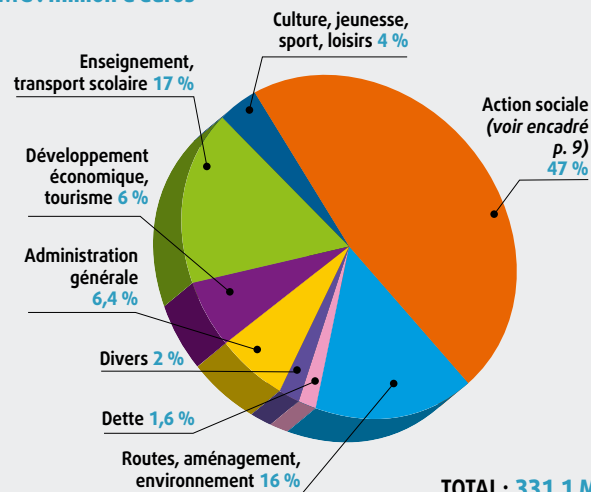
JOUER SUR TOUS LES LEVIERS

Le déficit entre charges et recettes transférées se creuse donc rapidement. Ainsi, le "manque à gagner" s'élève, cette année, dans l'Aube, à 7,3 millions d'euros. Cet effet de ciseaux n'est pas propre à l'Aube.

L'Association des départements de France (ADF) estime en effet que, pour l'ensemble des départements, ce manque à gagner atteint 3 milliards d'euros par an. Comme ses homologues, le Conseil général de l'Aube s'est donc trouvé face à un dilemme. Faut-il augmenter les impôts ? Diminuer les investissements ou accroître l'endettement ? Le Conseil général a choisi de « jouer sur tous les leviers : un peu de fiscalité, un peu de baisse d'investissement et un peu d'endettement – le tout accompagné d'une volonté farouche de maîtriser les dépenses de fonctionnement ». Il a donc dû se résoudre à relever de 0,57 point le taux de la taxe d'habitation et des taxes foncières. Il faut souligner que

DÉPENSES PAR DOMAINES D'INTERVENTION

M€ : million d'euros





le niveau d'imposition dans l'Aube reste inférieur à celui des départements de taille comparable. C'est la dernière année où le Conseil général peut arbitrer sur la fiscalité, puisque, à partir de 2011, il ne pourra moduler que le taux du foncier bâti. Or, cette taxe ne représente qu'un tiers du produit fiscal et 10 % des recettes. L'effet de levier sera donc faible.

DES SOLUTIONS POUR FINANCER LES DÉPENSES SOCIALES

Le Conseil général réduira son investissement de 10 millions d'euros par rapport à 2009. Porteur d'avenir, créateur de richesses et d'attractivité, l'investissement reste néanmoins élevé : 83 millions d'euros, soit un quart du budget global.

Tous les domaines sont concernés : rénovation des collèges, enseignement supérieur, routes, développement économique, équipements touristiques, etc. Pour ceux qui s'interrogeraient sur le bien-fondé des investissements, « la réponse est dans le succès de nos réalisations antérieures », souligne Philippe Adnot, rappelant qu'à Romilly-sur-Seine, Cycleurope regagne des marchés, tandis qu'à Vendevre-sur-Barse, Simpa est sur la bonne voie.

En autofinçant un tiers des projets, le Conseil général peut solliciter des financements extérieurs – ce qui permet un recours modéré à l'emprunt. Si la dette par habitant plafonne à 238 euros (contre 468 euros dans les départements de taille comparable), il faudra néanmoins la rembourser. C'est donc une arme redoutable. Pour équilibrer son budget et se ménager des marges de manœuvre, le Conseil général entend contenir ses dépenses de fonction-

7,3 M€
C'est le déficit auquel le Conseil général sera confronté en 2010, entre les prestations sociales obligatoires et les recettes transférées par l'État.

nement en recherchant de nouveaux gains de productivité. C'est le sens des démarches initiées pour maîtriser l'énergie, réduire les frais de séjour et d'hébergement, rationaliser les locaux, etc. « *Aller à l'essentiel, imaginer l'avenir, savoir faire des choix, ne pas redouter l'effort, être solidaire, mobiliser toutes les énergies possibles...* », telle est la feuille de route pour 2010. Et pour que le budget 2011 ne soit pas un nouveau casse-tête, le président s'engage au sein du Comité des finances locales (CFL), chargé de défendre les intérêts financiers des collectivités territoriales et de les concilier avec ceux de l'État. Avec des parlementaires, des élus locaux et des représentants de l'État, Philippe Adnot s'efforcera de faire la lumière sur l'évolution des dépenses sociales et de réfléchir à des solutions pour maîtriser et financer ces charges.

SANTÉ - SOCIAL

Un programme d'actions pour tous

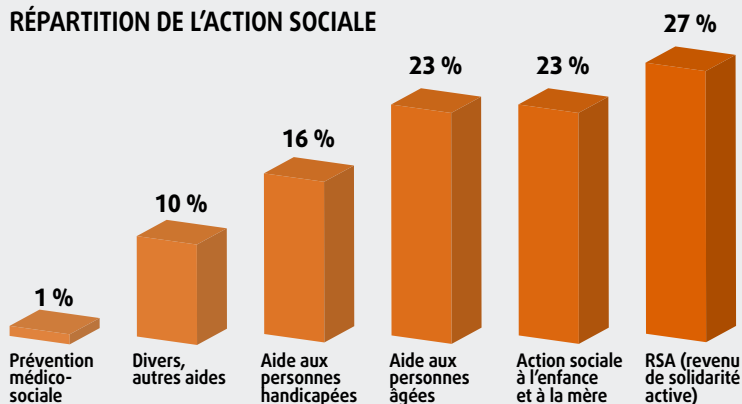
En 2010, le Conseil général consacra 47 % de son budget global au programme départemental d'actions médico-sociales, soit 158 millions d'euros.

Les actions médico-sociales s'adressent bien sûr aux plus fragiles : enfants en danger, parents isolés, personnes âgées ou handicapées, chômeurs et travailleurs précaires. D'autres publics en bénéficient : candidats à l'adoption, femmes enceintes, nourrissons, jeunes enfants... Ce soutien s'exerce au plus près des besoins :

à domicile et dans 60 points d'accueil. À travers ces activités, le Conseil général finance près de 3 500 emplois, de manière directe ou indirecte : agents de l'administration départementale (320), assistants familiaux (280), postes en établissements (1 800), aides à domicile (1 100 ETP*).

* Équivalent temps plein.

RÉPARTITION DE L'ACTION SOCIALE



LE REVENU DE SOLIDARITÉ ACTIVE

est la première dépense sociale. L'Aube compte 8 500 bénéficiaires, dont 6 400 à la charge du Conseil général.

Personnes âgées

L'Aube est le département de Champagne-Ardenne le mieux équipé en structures d'accueil des personnes âgées dépendantes, avec 107,4 lits médicalisés pour 1 000 personnes de 75 ans et plus, contre 98,61‰ (et 97,7‰ en France).

Source : Drees, 01/01/2008.



Le Conseil général continue d'investir pour l'avenir de l'Aube afin de créer plus de richesses et d'accentuer la force d'attraction du territoire. Une démarche pertinente quand on sait que le département connaît aujourd'hui la plus forte croissance démographique de la région et vient de dépasser le seuil de 300 000 habitants.



dossier
budget 2010

renforcer

L'ATTRACTIVITÉ

TOURISME - COMMERCE

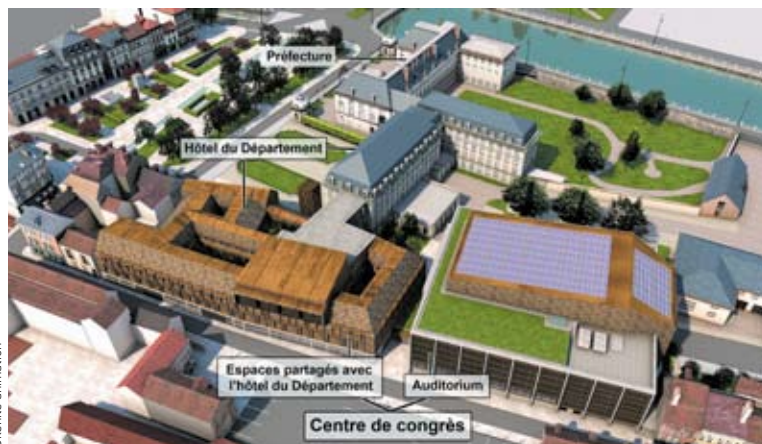
Un centre de congrès pour une clientèle d'affaires au cœur de Troyes

À quoi servirait-il d'investir autant dans la mise en valeur du joyau que représente la ville de Troyes si cela ne se traduisait pas par des retombées économiques importantes? Partant de ce postulat, le Conseil général souhaite doter l'Aube d'un centre de congrès pour l'accueil d'événements haut de gamme (jusqu'à 800 personnes). Le département ne manque pas d'atouts pour intéresser la clientèle d'affaires:

ESPACES MUTUALISÉS
Le Centre des congrès comprendra un auditorium et des espaces partagés avec l'hôtel du département.

patrimoine, champagne, etc. Situé au cœur de la ville (où la capacité de stationnement est de

2500 places), le centre sera complémentaire des équipements existants: espace Argence, Le Cube, théâtres, amphithéâtres de l'UTT et du Centre sportif, etc. L'élément phare en sera l'auditorium, un équipement polyvalent de haute qualité acoustique, scénographique et technique. La salle sera transformable en deux heures (version concert ou version congrès). Elle sera dotée, entre autres, d'une régie cen-



trale escamotable en salle et de cabines de traduction simultanée. C'est l'excellence de cet auditorium qui permettra à Troyes de s'imposer sur l'échiquier national des villes de congrès.

L'ASSURANCE D'UN RETOUR SUR INVESTISSEMENT

L'intérêt du tourisme d'affaires, c'est son impact économique: 1,9 milliard d'euros en 2005, pour les 40 adhérents de France congrès, dont 60 % dépensés par les congressistes auprès des hôteliers, restaurateurs et commerçants de la ville d'accueil (données

2005). Selon le cabinet conseil en tourisme Ract Madoux, un congrès sur trois jours de 500 médecins, avocats ou experts-comptables peut rapporter jusqu'à 700 000 euros. En accueillant une dizaine d'événements de ce type chaque année, le Conseil général assure l'Aube d'un retour sur investissement. L'auditorium coûtera 19 millions d'euros hors taxes, incluant les frais d'ingénierie, les fouilles archéologiques, les fondations spéciales et les équipements scénographiques. Son amortissement sur 40 ans représentera 500 000 euros par an, soit

Retombées économiques

Un congressiste dépense près de trois fois plus qu'un touriste, soit quelque 150 euros par jour. Il consacre un tiers de son budget à son hébergement et un quart pour ses repas.



Source: France congrès, 2005.

0,18 % du budget. Pour optimiser les coûts, le Conseil général a choisi d'implanter l'auditorium dans le prolongement de l'extension de l'hôtel du département. En fonction de leurs besoins (tables rondes, commissions, etc.), les organisateurs utiliseront les espaces polyvalents de ce futur bâtiment. Reste aujourd'hui à coordonner, avec la Communauté d'agglomération troyenne, la promotion et la gestion de l'ensemble des salles offertes sur Troyes. Il s'agit aussi d'accompagner les professionnels afin d'augmenter la capacité d'hébergement.

ET AUSSI

■ **Construction d'un troisième hôtel de bureaux sur la Technopole à Troyes.**
Accueil d'une entreprise d'ingénierie informatique.



Didier Vogel

■ **5 M€ injectés dans l'économie.**
Soutien à la recherche et à l'innovation, création de zones d'activités, aide aux filières (emballage-conditionnement, textile technique, ameublement).

■ **Routes départementales.**
30 M€ pour entretenir, moderniser et sécuriser les 4 492 km du réseau.



Trinité photo

■ **Ligne SNCF Paris - Bâle.**
200 000 € pour les études préalables à l'électrification.

■ **Voie d'eau.**
1,14 M€ pour agrandir le port de Nogent-sur-Seine, reconstruire le barrage de Beaulieu, mettre à grand gabarit le canal entre Bray et Nogent.



CCFA

■ **Aéroports.**
Barberey-Saint-Sulpice et Brienne-le-Château: 380 000 € de travaux.

HÉBERGEMENT TOURISTIQUE

Plus de mille lits sur le site des lacs

Depuis quelques années, le **Comité départemental du tourisme (CDT)** et le **Conseil général** s'évertuent à rechercher et à accompagner les investisseurs. Cette politique est à l'origine de l'arrivée de Kawan, qui a créé, il y a un an, un camping quatre étoiles (135 emplacements) à Mesnil-Saint-Père. Dès la saison 2009, l'opérateur a dépassé ses prévisions – confirmant le potentiel touristique des lacs et du parc naturel. D'autres



Shooot

implantations sont en cours. À Géraudot, le Conseil général aménage la desserte de la résidence Egalis (50 lits), qui accueillera cet été ses premiers vacanciers (des personnes handicapées et leurs familles). À Vendeuvre-sur-Barse, il réalise 3 km de vélovoie qui relieront la commune au futur Vital parc (400 lits – ouverture prévue en 2011). À Port-Dienville, où un nouvel aménageur projette de mettre en place 400 lits, le Conseil général viabilisera le terrain, puis le raccordera aux réseaux et à la Vélovoie des lacs. À Bar-sur-Aube, l'ancien camping laissera bientôt la place à un village vacances (33 chambres et roulottes).

Hôtellerie

En 2009, malgré un contexte morose, le nombre de nuitées hôtelières est resté stable dans l'Aube, alors que la fréquentation a chuté de plus de 5 % en France.



ENSEIGNEMENT SUPÉRIEUR

L'UTT attire les élèves ingénieurs d'EPF

Il y a un an, l'Université de technologie de Troyes (UTT) signait un partenariat avec EPF, autre école d'ingénieurs située à Sceaux (92). Créée il y a bientôt un siècle, EPF compte 7 200 diplômés dans les secteurs de l'industrie et des services, en France et à l'étranger. Au terme de cet accord, qui prévoit un parcours de formation commun et une coopération dans le domaine de la recherche, EPF délocalisera une partie de ses enseignements à Troyes dès la rentrée prochaine. Pour accueillir EPF, qui souhaite

s'étendre au-delà de la région parisienne, le Conseil général lance la construction d'un bâtiment de 2 500 m² opérationnel à l'horizon 2013. La proximité immédiate de l'UTT permettra aux 250 futurs élèves ingénieurs de bénéficier des locaux et services de l'UTT (étude, recherche, restauration, etc.). D'autant que le Conseil général travaille parallèlement à la seconde extension de l'UTT: un espace de 5 600 m², entièrement dédié à la recherche.



UTT/ F. Gilson

Coûts optimisés

Centre de congrès, Université de technologie, pépinière d'entreprises agroalimentaires... Partout, le Conseil général mutualise locaux et équipements pour optimiser les coûts et développer des synergies.



AGROALIMENTAIRE

Une pépinière à Torvilliers

Le Conseil général étudie la construction d'une pépinière d'entreprises sur le parc d'activités agroalimentaires de Torvilliers. Il entend répondre à un besoin des industriels du secteur qui ne trouvent pas de locaux adaptés pour développer de nouveaux concepts. D'une superficie de 2 000 m², le bâtiment sera divisible en lots, tous équipés de quais et de locaux réfrigérés, conformément aux exigences de l'activité agroalimentaire. Les entreprises hébergées dans cette pépinière pourront, en outre, optimiser leurs coûts de stockage et d'expédition en utilisant la plate-forme logistique froide de l'entreprise voisine, GJ Service froid.



dossier
budget 2010

améliorer la QUALITÉ de VIE

En sept ans, l'Aube a gagné 9 000 habitants. Parmi ces nouveaux Auboisiens, seulement un sur dix réside à Troyes. Il est donc important de veiller à une bonne qualité de vie partout, en ville comme à la campagne. Éducation, sport, culture, communications, sécurité... le Conseil général agit sur tous les fronts.



Lenoir & associés

ÉDUCATION

Six collèges seront entièrement rénovés

À Romilly-sur-Seine, le cabinet d'architectes nogentais Lenoir & associés signe le projet de rénovation-extension du collège Paul-Langevin (photo ci-dessus). Les travaux (17 millions d'euros) ne devraient toutefois pas débuter avant juillet 2011, le temps de réaliser les études et de sélectionner les entreprises. En attendant, les équipes du Conseil général mènent de front cinq chantiers de collèges. Trois sont sur le point d'être achevés : Charles-Delaunay (Lusigny-sur-Barse), Pithou et Beurnonville (Troyes). À Chaource (Amadis-Jamyn), la fin des travaux est prévue pour cet été. Quant à Gaston-Bachelard (Bar-sur-Aube), les garçons prendront possession d'un internat neuf à la rentrée, tandis que les travaux

se poursuivront à la partie demi-pension jusqu'à la Toussaint. Dans cette cité scolaire, le Conseil général participe aussi à l'aménagement d'un parking sécurisé pour les cars.

Maîtrise énergétique

Rénover, c'est aussi faire des économies d'énergie : - 12 % en vingt ans, à confort thermique égal. Toujours pour optimiser ce poste, le Conseil général varie les énergies. Trois collèges sont déjà équipés d'une chaufferie à bois.



PARC NATUREL DE LA FORÊT D'ORIENT

Au rythme des clapotis...

C'est une promenade très appréciée des Auboisiens... Dès le mois de juin, vous pourrez de nouveau emprunter la digue du port de Mesnil-Saint-Père et bénéficier d'une vue inédite sur le port. Mise en service en 1970, elle avait dû être fermée au public il y a une dizaine d'années pour des raisons de sécurité. Avec la construction de la Maison des lacs, de la halle sportive et de la résidence du lac d'Orient, cette station nautique a bien changé d'allure. Parallèlement à la réfection de la digue, et grâce au plan de relance, le Conseil général a construit un nouveau quai de mise à l'eau, pouvant accueillir des bateaux de 13 mètres de long (pesant jusqu'à 10 tonnes). Nul doute qu'il y aura du spectacle, en mai, lors du championnat de France de voile (lire p. 16-17). Après le départ des concurrents vers d'autres rivages, la potence fera le bonheur des plaisanciers. Dans la chaleur de l'été, les Auboisiens sont nombreux à se retrouver au parc naturel et au bord de l'eau à Géraudot, à Mesnil-Saint-Père et à Port-Dienville. Pour leur bien-être, le Conseil général réalisera, cette année, plus de 4 millions d'euros de travaux : pontons, sanitaires, rampes de mise à l'eau, abris à vélos, etc.



Shoot

LOISIRS

De nouvelles voies vertes autour des lacs

Début mai, après vingt mois de travaux, s'achèvera l'aménagement de la voie verte du canal de la Haute-Seine. À vélo, en rollers, à pied ou à cheval, il sera possible de rallier Saint-Oulph depuis Barberey-Saint-Sulpice ou vice versa, soit une trentaine de kilomètres. Après la mise en service de deux tronçons, au cours de l'été 2009, la promenade est déjà très

prise de tous. Deux nouvelles voies vertes sont en cours de création dans la région des lacs. À Vendevre-sur-Barse, tout d'abord, où le Conseil général va aménager 3 kilomètres de vélovoie entre le futur Vital Parc (résidence de tourisme et balnéothérapie) et l'entrée de la commune. Dans le prolongement de la Vélovoie des lacs, le tour du lac d'Orient est à l'étude. Sous réserve d'obtenir à

temps la déclaration publique des travaux, un premier chantier pourrait s'ouvrir prochainement entre Lusigny-sur-Barse et le port de Mesnil-Saint-Père.



Philippe Pralaud

CULTURE

Après la sculpture, le vitrail ?

Difficile de faire mieux qu'en 2009... Si l'événement a demandé deux années de travail, l'exposition Le Beau XVI^e a connu un immense succès. Plus de 70 000 personnes sont en effet venues à Troyes découvrir les chefs-d'œuvre de la sculpture champenoise. Pour prolonger l'effet "Beau XVI^e", un circuit touristique autour de ces chefs-d'œuvre est en cours d'élaboration, en liaison avec le Comité départemental du tourisme. Afin de s'éveiller aux richesses du département, les collègues se verront proposer des outils de travail sur le vitrail, l'architecture, la sculpture et

la peinture. Mais, pour le Conseil général, le prochain grand chantier sera celui de la création d'un centre du vitrail.

Effet boule de neige

L'inventaire des 12 000 objets et œuvres d'art de l'Aube est une base de données réalisée par le Conseil général. Il sert de nombreux projets: restauration, exposition, circuit touristique, etc.



ET AUSSI

- **Transport scolaire.** Maintien de la gratuité (hors Romilly-sur-Seine et Troyes). Coût: 16 M€.
- **Associations.** 1,75 M€ de subventions.
- **Équipement des communes.** 19 M€ de subventions (écoles, cantines, bibliothèques, équipements sportifs, assainissement, électrification, aménagement de villages, restauration du patrimoine, etc.).



Philippe Pralaud

- **Logement.** Aide à l'amélioration de l'habitat et au développement du logement locatif en milieu rural.
- **Établissements d'enseignement supérieur.** Aide au fonctionnement: 1,7 M€.
- **Archives départementales.** Expositions (âge d'or du chemin de fer, fanfares, vie quotidienne durant la Seconde Guerre mondiale, etc.).
- **Bibliothèques.** Acquisition de documents, notamment sonores et numériques.
- **Remise de prix.** Fleurissement, métiers d'art, littérature, musique.



DR

INTERNET

Le haut débit pour tous

L'an dernier, 333 abonnés contraints de recourir au satellite pour recevoir l'Internet haut débit ont bénéficié d'une subvention départementale. Pour 2010, le Conseil général a décidé de reconduire cette aide, qui couvre le prix d'achat du kit satellite (parabole et boîtier). L'installation et l'abonnement restent à la charge de chacun. Dans l'Aube, les abonnés ont le choix entre six opérateurs. Parallèlement, le Conseil général assurera, cette année, la maîtrise d'ouvrage de quatre pylônes afin de parachever la couverture en téléphonie mobile.

SÉCURITÉ

Deux casernes pour les pompiers



Philippe Pralaud

Dans l'Aube, 3 600 sapeurs-pompiers – dont 95 % de volontaires – assurent la sécurité des personnes et des biens. Le Conseil général finance un tiers du budget du Service départemental d'incendie et de secours. En 2010, il subventionne également la rénovation de deux casernes, à Estissac et à Nogent-sur-Seine.

Parties d'échecs

Les échecs... Un jeu de stratégie ancien et très répandu, qui passionne les grands comme les humbles. C'est aussi le reflet de notre histoire, de notre culture et de notre créativité. En témoignent ces pièces maîtresses de la collection d'un Aubois ayant réuni quelque 500 jeux. Texte: Marie-Pierre Moyot. Images: Jean-Pascal Roux.



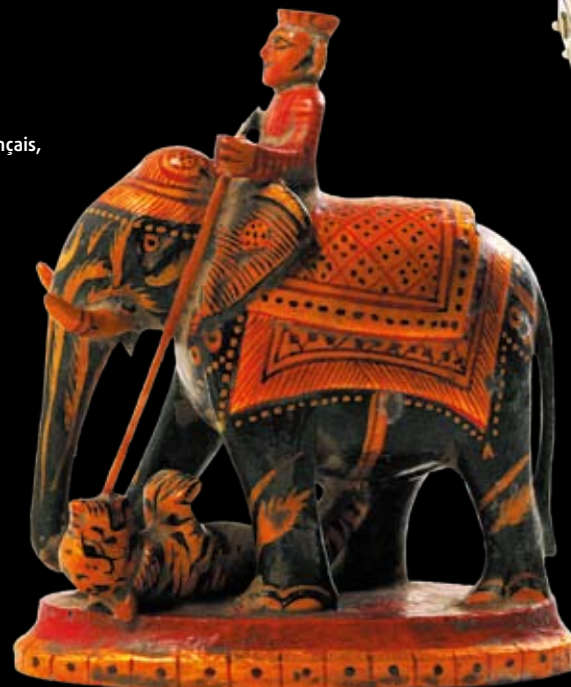
▼ BANDITS DU NORDESTE. Sorte de Robin des bois du folklore brésilien. Terre cuite.



◀ AUSTERLITZ. Un symbole bien français, avec des grognards en plomb. Plateau en racine de thuya.



◀ VIS ET BOULONS. Création américaine à partir d'objets métalliques détournés. Mallette plastique.



◀ LA CR... AU TIGR... Un thème mettant le Rajah, des Inde

▼ COMPAGNIE DES ANDES. Souvenir du Pérou en terre cuite peinte. Les Incas contre les Conquistadors.





◀ **CAVALIER ASHANTI.**
Membre d'une tribu guerrière d'Afrique subsaharienne. Bronze à cire perdue.



▲ **GARUDA.**
C'est la monture du dieu Visnu dans la mythologie indonésienne. Bois peint et doré.



◀ **VIZAGAPATAM.**
Foyer artisanal de l'Inde d'où vient cette pièce en ivoire tourné et taillé (début du XIX^e s.). Table en acajou plaqué d'ivoire.



▶ **KARIM RASHID.**
Œuvre du jeune designer américain mondialement connu. Plastique.



▲ **FAVELA DE CARACAS.**
Bel ouvrage sculpté dans des bois de récupération, par un humble joueur vénézuélien.



◀ **TRIBU.**
Sur une peau, des visages en bois sculpté portent les hautes coiffes des Mongwe (Tanzanie).

▶ **JOHN SICCARD.**
Nom de l'artiste du Cap (Afrique du Sud) ayant conçu ce jeu en résine sur peau d'éléphant.



◀ **BOIS HAÏTIEN.**
Les Haïtiens sont passionnés par les échecs. Beaucoup fabriquent eux-mêmes leur jeu.

à savoir

■ Livre

Le Monde des jeux d'échecs, de Patrice Plain. Imprimerie de la Renaissance, 2007. En vente à la librairie de la Maison de l'outil, à Troyes. 15 €.

■ Événement

Championnats de France d'échecs jeunes. Une manifestation soutenue par le Conseil général. Quelque 1200 jeunes de 6 à 18 ans s'affronteront pour conquérir le titre national dans leur catégorie. > Espace Argence, Troyes. Du 11 au 18 avril.

■ **Site de l'association française des collectionneurs d'échecs**
www.ccifrance.com

HASSE
RE.
e rare
en scène
prince
s (XIX^e s.)



LAC D'ORIENT.
En dehors du championnat et des animations des clubs, le plan d'eau accueillera cette saison 16 compétitions officielles.

Dès que le vent soufflera...

Bien que dotée d'infrastructures enviées – et alors que la voile loisir se développe –, la voile sportive cherche un nouveau souffle dans l'Aube. Le championnat de France, en mai, au lac d'Orient, redonnera peut-être le goût de la compétition.

La pratique de la voile sur le lac d'Orient a atteint son pic de forme et de popularité dans les années 1980 et au début des années 1990, à la faveur d'une poignée de champions hors du commun : Luc Pillot, Jean-Pierre Salou, Philippe Marin, les frères Gousset et, plus près de nous, le véliplanchiste Charles Deleau. Une vitrine incomparable, une époque que les anciens se remémorent avec nostalgie. C'était le temps où les voiles poussaient comme des champignons sur le plan d'eau, où les régates avaient le vent en poupe, où l'esprit de compétition engageait tous les clubs des bords de lac à une saine rivalité.

LA MAISON DES LACS, UNE BASE FORMIDABLE

« Aujourd'hui, la présence d'un cadre technique dans la région serait un atout pour organiser et animer la voile », analyse Jean-Pierre Salou, lui-même ancien conseiller technique régional de Champagne-Ardenne. Directeur du Centre sportif de l'Aube, dont la Maison des lacs est un fleuron, ce marin, qui fut entraîneur national (Tornado et Coupe de l'America) puis directeur des équipes de France de voile olympique à Barcelone (1992), Atlanta (1996) et Sydney (2000), possède un avis autorisé sur la question. Dans le département, la voile sportive « rencontre moins d'engouement, surtout chez les jeunes », déplore Jean-Marie Marin, le président du comité. Un constat auquel même les clubs les plus structurés, dotés de cadres permanents brevetés d'État, n'échappent pas. « La mode est passée, la crise s'en est mêlée... » avance Claude Hacquin, président du Club nautique de la Haute-Seine, pourtant le club le plus sportif de tous avec une trentaine de coureurs classés FFV. « Ce sont surtout des masters, des pratiquants expérimentés », à l'image du duo Gilles Carvallo-Jean-Yves Chateau, qui a participé en 2009 au Mondial 505 à San Francisco, ou Yves Zoccola qui a concouru cette même année au Mondial FINN en Italie. « Notre bateau Surprise a tout de même terminé 4^e Français en 2009 avec un équipage jeune, Nicolas et Julien Échivard, Christophe Blondel et Pierre-Elie Misvald », nuance Florent Guinot, le skipper du Club

Le saviez-vous ?

Au lac d'Orient, plus de la moitié des licenciés viennent de l'extérieur (région parisienne ou départements limitrophes).

Rendez-vous

13-16 mai
Championnats de France des croiseurs légers.

29 mai, 26 juin, 11 sept.
Challenge jeunes dériveurs et catamarans.

9 mai, 7 juin
Tour du lac croiseurs, catamarans, dériveurs.

5-6 juin
Fête du nautisme.

19-20 juin
Epirole.

nautique auboïs (CNA). Des exemples isolés. Mais pas forcément une fatalité. Si les dirigeants désignent, tous, les problèmes de transport, d'éloignement, de disponibilité, de créneaux horaires et de coût comme autant de freins à leur essor sportif, « les infrastructures mises à disposition des clubs sont formidables. Les départements voisins en sont jaloux », reconnaît Jean-Marie Marin. Le club qu'il préside, le CVLO, réside justement à la Maison des lacs, à Mesnil-Saint-Père. « Un outil unique, sur un site unique », a souligné Henri Bacchini, vice-président de la Fédération, quand il a visité le site en prévision des prochains championnats de France des croiseurs légers en mai.

ANIMATIONS, DÉCOUVERTE, STAGES, LOISIR

« La détection existe. Les écoles de loisirs et de découverte effectuent un brassage très important, mais, ensuite, nous avons du mal à fixer les jeunes sur nos disciplines », constate le président



ENVIE DE SENSATIONS ? Et si vous veniez tirer des bords sur le lac d'Orient.

LAC D'ORIENT

Championnat de France en mai

Vingt ans après les championnats de France de dériveurs jeunes, la Fédération a confié à l'Aube l'organisation des championnats interséries des croiseurs légers. Près de 80 bateaux sont attendus mi-mai sur le lac d'Orient, dont des

Russes, des Hollandais, des Allemands, des Belges... puisque ces régates seront "Open". La compétition rassemblera des embarcations de cinq classes (A, B, L, R1 et R2) comprises entre 5,50 m et 10 m de longueur, avec

des surfaces de voile de 45 à 98 m². Le comité de l'Aube et les principaux clubs du lac sont mobilisés, et espèrent présenter plusieurs équipages. Les manches seront à suivre depuis la Maison des lacs, les 14, 15 et 16 mai, à partir de 10h.



Shooot

DÉCOUVERTE.

Sur le temps scolaire ou pendant les vacances, les écoles de voile, dont l'AEPA, initient chaque année des milliers de jeunes.

FUN, MICRO, 505, KELT, SNIPE...

des bateaux que l'on pourra voir évoluer lors des championnats de France en mai.



DK

Marin. Stages individuels ou de groupes, stages de vacances, animations scolaires (une trentaine d'établissements aubois impliqués)... l'AEPA et ses bases départementales, à Mesnil-saint-Père et sur la presqu'île de la Picarde, voient ainsi passer plusieurs milliers de jeunes chaque année, « parfois plus d'une centaine par semaine en juillet », précisent Jacques Jedyka et Philippe Hérard. Pour relancer l'intérêt des jeunes, le CNHS a mis en place cette année un Challenge spécifique sur trois week-ends. Les clubs envisagent aussi de mutualiser les entraînements de leurs écoles de voile.

Trois à quatre mois dans l'année, d'avril à juillet, la voile loisir, quant à elle, se développe de façon galopante. Les clubs ne peuvent négliger le phénomène. « Les pratiques ont évolué; il faut s'adap-

ter », résume Jean-Pierre Salou. Dans cette optique, l'offre s'est diversifiée tout autour du lac d'Orient. Ainsi, le CNA, avec différents partenaires, propose-t-il des séjours nautiques et touristiques clés en main. Car si l'on a recensé un peu plus de 400 licenciés dans les associations du lac en 2009, pour un tiers de compétiteurs seulement, les licenciés loisirs ont été dix fois plus nombreux. Preuve que la voile, au sens large, conserve un fort pouvoir de séduction.

La liste des clubs

- CNHS. Tél.: 03 25 41 53 19. www.cnhs3.com
- CNA. Tél.: 03 25 41 27 37. www.cnavoile.com
- ASPTT. Tél.: 03 25 80 73 75.
- AEPA. Tél.: 03 25 41 28 12 (Mesnil-saint-Père) ou 03 25 41 21 76 (La Picarde). www.basesnautiquesaepa.com
- CVLO. Tél.: 03 25 75 12 93.

Luc Pillot, la figure de proue olympique

Né à Bar-sur-Seine, longtemps licencié au Club nautique aubois, Luc Pillot a tiré ses premiers bords sur le lac d'Orient. Il demeure à ce jour le meilleur ambassadeur que la voile des plans d'eau intérieurs ait connu. Médaillé de bronze aux jeux Olympiques de Los Angeles en série 470, il obtint la consécration suprême avec son co-équipier Thierry Péponnet en devenant champion Olympique à Séoul en 1988. Double champion d'Europe, champion du Monde, Pillot a tout gagné. Sa science du match racing lui a permis plus tard de skipper le *Défi français* dans la Coupe de l'America, en 2002 et 2003 à Auckland.



DK

Sur le canal, coulent les souvenirs

La nouvelle voie verte créée par le Conseil général entre Barberey-Saint-Sulpice et Saint-Oulph fait du canal de la Haute-Seine un but de promenade très prisé. On en oublierait presque le rôle essentiel qu'il joua dans les transports au XIX^e siècle. Texte : Marie-Pierre Moyot. Images : Archives de l'Aube.

Merci à Martine Demessemacker, guide conférencière et spécialiste du canal de la Haute-Seine.

Voulu par Napoléon I^{er} dès 1805, le canal de la Haute-Seine s'ouvre à la navigation 41 ans plus tard, le 25 octobre 1846, entre Méry-sur-Seine et Troyes.

Aucun faste ne marque l'événement, la fête ayant été annulée en solidarité avec les victimes d'inondations survenues une semaine plus tôt dans la Nièvre. Pourtant, le canal fonde de grands espoirs. « *Il doit nous donner le moyen de refaire en pierre notre ville de bois, lorsque son prolongement le conduira jusqu'en Bourgogne* », peut-on lire dans le journal *l'Aube*. Dès sa mise en service, le canal connaît un trafic important. À la descente, vers Marcilly, les bateaux transportent des produits agricoles, des matériaux de construction, du fer de Lorraine, des machines et des produits manufacturés, précise l'historien local Albert Willocx. Quant aux bois de construction et de chauffage, leurs grumes sont assemblées en quatre "brelles" formant un train de flottage.

À la remonte, vers Troyes, le tonnage est moindre. Sont acheminés denrées alimentaires, charbons, coton, matériaux de construction, matériel ferroviaire (pour la construction de la ligne Troyes-Montereau) et même des locomotives, ainsi que des conduites pour l'adduction d'eau de la ville de Troyes.

GARDES-PORTS, MARINIERS, HALEURS

La Compagnie générale de navigation HPLM, qui a fait construire une halle de 120 m² au port de Troyes, propose deux départs par semaine dans les deux sens, entre Troyes et Paris. Elle assure le chargement, le déchargement et même le

magasinage des marchandises de détail. Outre les receveurs des droits (perçus dans cinq bureaux en fonction de la nature des marchandises et

de la distance parcourue), la navigation emploie deux gardes-ports (à Troyes et à Méry-sur-Seine) et 14 éclusiers. Travaillant sept jours sur sept, ces derniers sont logés dans de petites maisons, toutes bâties sur le même modèle. Étroites et hautes, elles comportent un séjour, une cuisine, deux chambres, une cave, un four à pain et un petit jardin dans lequel se trouve un puits. L'entretien de la voie d'eau et de ses abords occupe sept cantonniers qui pratiquent, entre autres, trois faucardages par an.

Sur l'eau, la vie est dure pour les mariniers. Le trajet Troyes-Paris dure quatre à cinq jours. La remontée s'effectue, elle, en sept jours. Tandis que le batelier est au gouvernail, l'embarcation est halée depuis la berge à col d'homme, "à la bricole" (harnais) ou par des chevaux. Quant aux brelleurs, il leur faut 20 à 25 jours pour convoier un train de bois jusqu'à la capitale; le voyage de retour s'effectue à pied.

LA CONCURRENCE DU RAIL

Alors que le trafic bat son plein pendant un quart de siècle, il chute brutalement après la guerre de 1870. Le canal s'est envasé, la connexion vers le canal de Bourgogne n'aboutit pas. Aussi le rail prend vite le pas sur la voie d'eau. Il faut dire que « *notre canal de la Haute-Seine est entaché d'un vice originel difficile à guérir* », comme le rappelle en 1898 le président de la chambre de commerce, Félix Fontaine. Allant à l'encontre des préconisations de l'ingénieur Lebasteur, les Ponts et Chaussées ont en effet opté pour des écluses de 34 m de long – dimension insuffisante pour permettre le passage des grands bateaux charbonniers du

LE DIXIT
Chargé d'une cargaison de sucre, ce vapeur fut le dernier bateau à descendre le canal depuis le port de Troyes, le 13 juin 1940.

« Je veux qu'avant six ans, les coches et bateaux puissent remonter et descendre la Seine depuis Paris à Bar-sur-Seine et au-delà. »

NAPOLÉON I^{er}, à Troyes, le 3 avril 1805.



MÉRY-SUR-SEINE. Moyennant redevance, les riverains pouvaient amarrer leur barque. Quant au public, il pouvait passer à pied seulement sur les chemins de halage et de contre-halage.

23 000 000 francs

C'est la somme investie par l'État pour canaliser la Seine, dont 5,6 millions de francs dépensés en pure perte pour une section sans eau entre Troyes et Bar-sur-Seine.

REPÈRES

- **1805**
Napoléon décide de rétablir la navigation sur la Seine de Marcilly-sur-Seine, dans la Marne, à Bar-sur-Seine.
- **1808-1812**
Les premiers terrassements sont réalisés entre Marcilly-sur-Seine et Troyes.
- **1840-1846**
Aménagement d'un canal latéral à la Seine, de Marcilly-sur-Seine à Troyes, selon le projet de l'ingénieur Lebasteur. Le 25 octobre 1846, la navigation est ouverte jusqu'à Troyes.
- **1848-1882**
Terrassements et construction des ouvrages d'art entre Troyes et Bar-sur-Seine. Le projet est abandonné en 1882, le terrain étant perméable. Dès lors, cette section sera baptisée "canal sans eau".
- **1957**
La section de Méry-sur-Seine à Troyes est rayée du domaine fluvial. Intense jusqu'en 1870, la navigation était devenue presque nulle dès 1931, soit 85 ans seulement après l'ouverture du canal.



106 - TROYES - Le Canal - Concours de Pêche du 17 Juin 1906

Gallatin T. G.

TROYES.
Le port aux bois, où les trains de flottage étaient assemblés avant d'être acheminés vers Paris.



2100 - Troyes - Le Port aux Bois

Phototypie A. Bep et Filippis à Châlons-Troisy - collection E. F.

TROYES.
Le concours de pêche de 1906 réunissait 1700 concurrents, 200 commissaires et 15000 spectateurs.

Nord. « C'est là une privation et un dommage très graves pour nos industries », déplore Félix Fontaine. La houille, qui « ne peut souffrir aucun transbordement sans que sa qualité en soit notablement altérée », voyage donc par wagons. La Compagnie de l'Est en amène ainsi 82 000 tonnes par an. De sorte qu'en 1898, le chemin de fer achemine dans le département 471 000 tonnes de fret, alors que le canal n'en voit passer que 26 000 tonnes.

PARADIS DES PÊCHEURS

Si le canal n'apporte pas la prospérité escomptée, les Auboisiens tirent d'autres avantages. Les riverains irriguent leurs terres, alimentent leurs pièces d'eau ou leurs viviers et établissent des lavoirs sur ses bords. Contre redevance, les particuliers peuvent amarrer leur barque. Interdite au début, la pêche est finalement autorisée, bien que réglementée et assujettie à une cotisation.

Le canal s'avère d'une grande richesse piscicole : brochets, carpes, tanches, anguilles... D'où l'organisation, à Troyes, par les sociétés de pêche, de concours qui donnent lieu à de grandes fêtes entre le pont du boulevard Danton et celui du chemin de fer de Châlons. Gaule sur l'épaule, les concurrents – dont de nombreuses dames – défilent de l'hôtel de ville jusqu'au canal. Sur le

bassin de la préfecture ont lieu des feux d'artifice, des matches de water-polo et des épreuves de natation – sans oublier la traversée de Troyes à la nage. Quant au bassin de Barberey-Saint-Sulpice, s'y tiennent des régates. Des excursions sont même organisées depuis Troyes, avec un banquet dans une petite auberge des bords du canal à La Chapelle-Saint-Luc...

FICHE TECHNIQUE

Le grand équipement conçu par l'ingénieur Lebasteur

- **Longueur** : 44 km de Marcilly-sur-Seine à Troyes, dont 33 km dans l'Aube.
- **Largeur** : 14,50 m.
- **Tirant d'eau** : 1,70 m.
- **Dénivellation** : 38 m, franchis par le biais de 15 écluses.
- **Six gares principales** : Troyes et Méry-sur-Seine (les ports les plus importants), mais aussi Barberey-Saint-Sulpice, Saint-Mesmin, Droupt-Sainte-Marie et Saron (Marne).
- **22 ponts**, dont trois ponts tournants à Troyes.
- **7 aqueducs**, dont le pont-canal de Droupt-Sainte-Marie, qui permet au canal de franchir le Beauregard, celui de Chauchigny au-dessus du Melda, celui au-dessus du Riancey à Saint-Lyé et celui de Barberey-Saint-Sulpice, qui enjambe la Seine.
- **4 prises d'eau** : Saint-Oulph, Saint-Mesmin, Barberey et Troyes.
- **Plantations** : 20 000 peupliers, ormes, frênes, sycomores et platanes le long des chemins de halage et de contre-halage.



MÉRY-SUR-SEINE.
Travaillant 7 jours sur 7 et de nuit, pour le passage du "service accéléré", les éclusiers devaient aussi faire respecter la circulation sur les chemins de halage et de contre-halage.



Si l'on partait de bon matin sur les chemins de l'Aube... à bicyclette!

Le printemps est là. C'est le moment de se remettre en selle... Cela tombe bien: le département s'est enrichi de 24 nouveaux itinéraires cyclistes. Alors, casque sur la tête, partez à l'aventure sur les petites routes de campagne! Texte : Marie-Pierre Moyot - Illustrations : Caroline Selmes.

DEMANDEZ LA CARTE

Élaborée par le Comité départemental du tourisme (CDT), en partenariat avec les fédérations de cyclotourisme et de randonnée pédestre, la carte Circuits rando propose 24 boucles vélo. Y figurent aussi les voies vertes ainsi que 51 circuits de petite randonnée pédestre et deux itinéraires de grande randonnée. Ces parcours traversent des paysages typiques de l'Aube. Certains font une courte incursion dans les départements voisins.

- Carte gratuite. En français ou en anglais.
- Disponible au CDT et dans les offices de tourisme.
- À télécharger sur www.aube-champagne.com (traces GPS, détail des circuits vélo, dénivelés, possibilité d'afficher les hébergements à proximité).

CHOISISSEZ VOTRE CIRCUIT

Répartis sur l'ensemble du département, les circuits de randonnée s'adressent à tous. Ils sont en effet de longueur et de difficulté variables, ce qui permet à chacun de choisir un parcours adapté à son niveau. Les itinéraires cyclistes empruntent des routes à faible circulation. Néanmoins, les voies vertes en site propre restent les mieux adaptées pour les familles.

PRÉPAREZ BIEN VOTRE DÉPART

La carte mentionne les loueurs de cycles ainsi que quelques hébergements labellisés: hôtels, meublés ou chambres d'hôtes offrant un service de location de vélos ou une remise pour chaussures et montures. Pour chaque circuit, sont signalés quelques sites "incontournables" à voir en chemin ou à proximité. Pour davantage de précision, on trouvera les coordonnées des offices de tourisme. De quoi s'organiser pour ne rien rater, pour jouer les ambassadeurs et, pourquoi pas, pour planifier un tour de l'Aube sur plusieurs jours.

LES BONNES ADRESSES

■ **Comité départemental du tourisme de l'Aube**
Il met en œuvre la politique touristique du Conseil général et contribue au développement du tourisme dans le département.
> **Gratuit:** brochures diverses (hébergements,

carte touristique, églises à visiter, etc.), affiches de l'Aube.
> **En vente:** topoguides de randonnée pédestre. 34, quai Dampierre, à Troyes.
Tél.: 03 25 42 50 00.
www.aube-champagne.com

■ **Comité départemental de la Fédération française de cyclotourisme**
Coordonnées des 15 clubs de l'Aube.
Tél.: 03 25 73 11 11.
www.ffct.org

■ **Comité départemental de la Fédération française de cyclotourisme**
Calendrier des randonnées, topoguides. Maison des associations. 63, av. Pasteur, à Troyes.
Tél.: 03 25 74 98 94.



PARC DES ÉTANGS DE FOUCHY

Un sentier pour les personnes handicapées

Au Parc des étangs de Fouchy, à La Chapelle-Saint-Luc – 7 hectares fleuris et boisés, semés d'aires de détente et de jeux –, un parcours a été spécialement aménagé dans les allées pour les personnes à mobilité réduite. Il offre une belle perspective de balade entre les plans d'eau et le parc animalier jusqu'au jardin provençal (ex-pavillon exotique), également de plain-pied. Le parcours nivelé et gravillonné est accessible aux fauteuils roulants. Long de 615 mètres, il est jalonné de panneaux (placés à bonne hauteur) précisant la distance restant à parcourir.



Didier Vogel

- **Entrée (parking)** : 54, av. Aristide-Briand, à La Chapelle-Saint-Luc.
- **Toilettes adaptées, bancs.**
- **Ouvert tous les jours.** Jusqu'à fin avril: 14h-17h. De mai à septembre: 12h-19h en semaine; 10h-19h les week-ends et jours fériés (jusqu'à 20h en juillet-août).

CROIX-ROUGE FRANÇAISE

Un corps de réserve actif

En France, dix départements ont expérimenté la création d'un corps de réserve de la Croix-Rouge française. Quatre ont pérennisé l'expérience, dont l'Aube. « C'est intéressant, estime le directeur départemental de l'urgence et du secourisme, Fabrice Quireza. Cela

mobilise des personnes animées par le devoir citoyen, mais qui n'ont pas toujours le temps de se former pour intervenir sur le terrain. » Afin de devenir réserviste, la formation (16 heures de cours sur deux jours) initie aux gestes des premiers secours, aux situations d'exception, au

soutien psychologique et aux valeurs défendues par la Croix-Rouge. Les réservistes prennent part aux actions de logistique, permettant ainsi aux secouristes de se concentrer sur l'assistance. Des vocations sont nées: plusieurs réservistes sont devenus secouristes. Et vous?

- Tél.: 03 25 76 16 08. dd10@croix-rouge.fr
- www.croix-rouge.fr



Didier Vogel



Nouveaux espaces pour tout-petits

Pour mieux répondre aux besoins des familles et des communes, de nouvelles solutions d'accueil existent pour les enfants de 2 à 3 ans:

- le jardin d'éveil, structure intermédiaire entre la famille, la crèche ou l'assistant maternel et l'école, facilite l'éveil progressif de l'enfant;
- la microcrèche reçoit dans un lieu sécurisé (maison ou appartement) au maximum neuf enfants de moins de 6 ans, encadrés par trois professionnels.

Ces nouveaux modes d'accueil bénéficient du soutien de la Caf et de la MSA. Les porteurs de projet (communes, associations, particuliers et entreprises) peuvent se renseigner auprès du Conseil général.

- Conseil général. Mission PMI. Cité administrative des Vassaulles, à Troyes.
- Tél.: 03 25 42 48 51.
- www.cg-aube.fr/assmat (pour trouver une assistante maternelle).

ÉVÈNEMENT

Concentré de foires

Pour leur 63^e édition, les Foires de Champagne s'offrent une cure de jouvence. Vous n'aurez qu'une semaine pour faire la foire. Mais quelle foire! Les organisateurs promettent "un cocktail de



Philippe Pralaud

convivialité, d'affaires et d'intensité": concert chaque soir au Cube, animations ambulantes, cabaret music-hall... Et l'on pourra se restaurer jusqu'à minuit.

- Foire de Champagne. Du 1^{er} au 7 juin.
- Parc des expositions, Troyes.
- Programme des concerts et animations sur www.troyes-expo.com.

EN BREF

TOURISME-CULTURE

Mini-guides audio

Enrichissez vos connaissances sur la Champagne-Ardenne (Troyes, le parc naturel de la forêt d'Orient, la route du champagne, etc.) en téléchargeant gratuitement 14 mini-guides audio.

- **Durée:** 3-4 minutes. En quatre langues.
- www.tourisme-champagne-ardenne.com

ARCIS – RAMERUPT

Salon de l'aide à domicile

À l'initiative d'élèves du lycée des Cordeliers, un salon sur le service à la personne à domicile se tiendra le 21 avril à la salle des fêtes d'Arcis-sur-Aube (14h-17h30). L'occasion de rencontrer des professionnels (MSA, ADMR, etc.).

ÉVEIL SPORTIF

Le guide des moins de 6 ans

Choisissez une activité, un club, etc. près de chez vous avec le guide *Besoin de bouger* édité par la mission PMI du Conseil général.

- À demander au 03 25 42 50 28 ou à télécharger sur www.cg-aube.fr (au kiosque).



CANTON D'ARCIS-SUR-AUBE

Aux urnes

Suite au décès de Joseph Gradassi (voir p. 3), les habitants du canton d'Arcis-sur-Aube sont appelés à voter, les 18 et 25 avril, pour choisir leur conseiller général et son suppléant.

Expression libre des conseillers généraux de l'Aube, conformément à la loi Démocratie de proximité du 27 février 2002.

MICHEL ROCHE

La compétence générale au service du tourisme



Didier Guy

La clause de compétence générale a permis au Conseil général de mener, depuis vingt ans, des projets vitaux pour le développement de l'Aube. Grâce à cela, la face touristique du département a changé. D'autres projets sont en train d'éclore, notamment autour des lacs :

- à Mesnil-Saint-Père, le camping 4* Kawan offre des équipements de grande qualité qui ont déjà séduit ses premiers clients;
- à Géraudot, le Handiclub Egalis, construit autour d'une ancienne ferme, ouvrira en juillet. Ses 50 chambres ne sont pas réservées aux handicapés mais sont accessibles à tous les handicaps : mental, visuel, auditif ou fonctionnel;
- à Vendevre/Barse, la résidence A+ Santé, composée de 40 cottages et de roulotte, accueillera bientôt des touristes en quête de remise en forme. Enfin se préparent une résidence-club de vacances à Dienville et un village de roulotte à Bar/Aube. Quant à l'extension de l'Hôtel du Département, à Troyes, elle sera jumelée avec un auditorium - ce qui en fera un centre de congrès de qualité, capable de recevoir jusqu'à 800 congressistes. De quoi alimenter un tourisme d'affaires conséquent...

■ **Michel Roche** : Conseiller général du canton de Soulaïnes - Président de la commission Tourisme, Environnement, Cadre de vie

JOË TRICHÉ

Rocade nord, collège Langevin : c'est parti !



Didier Guy

Certains penseront avec raison : enfin !

Oui, et cette fois, des décisions importantes ont été prises au cours de la session budgétaire de janvier sur ces deux dossiers dont la réalisation était tant attendue. Pour la rocade nord, c'est 2 M€ de crédits pour les premiers travaux qui vont commencer cette année avec la construction d'un pont sur le canal de Ravoie. Un grand soulagement pour les

riverains gênés par la circulation de poids lourds sur des chaussées inadaptées à un tel trafic. Pour la réhabilitation avec extension du collège Langevin, plus de 16 M€ ont été votés par notre assemblée. Depuis des années, on en parlait et il a fallu une délégation au Conseil général que je conduisais, composée de parents d'élèves et d'enseignants, pour que ce dossier s'accélère un peu et entre dans sa phase de concrétisation. Comme vous pouvez l'imaginer, à chaque session de notre assemblée, j'ai remis l'ouvrage sur le métier pour que les attentes des habitants de Romilly ne soient pas oubliées. Je continue à le faire, avec la même ténacité, pour la réalisation de la déviation de Romilly, rocade sud-RD 619.

■ **Joë Triché** : Conseiller général du canton de Romilly 2 - Membre de la commission des Finances

ALAIN BALLAND

La réforme des collectivités locales est nécessaire



Didier Guy

Chacun connaît la situation financière de notre pays : l'État n'a plus d'argent et est à la recherche de toutes les économies possibles. Pourtant, en France, les prélèvements obligatoires n'ont jamais été aussi élevés. Or, que constate-t-on ? Le système administratif français, le fameux "mille-feuille", est un exemple de gaspillage que chaque administré peut observer, mais que beaucoup d'élus malheureusement

veulent ignorer. Car comment peut-on qualifier un système où chaque échelon a son autonomie fiscale et la clause de compétence générale, c'est-à-dire la possibilité de tout faire en levant l'impôt; un système où chaque collectivité est élue sur un mode d'élection différent des autres, à des dates et pour des durées différentes; un système où il est possible, sur un même dossier, que la commune instruisse, puis l'intercommunalité, puis le département, puis la région, puis l'État, enfin l'Europe, dans des délais différents, avec des règles différentes, et souvent avec des politiques radicalement opposées ? Il est nécessaire d'optimiser nos dépenses et nos ressources en simplifiant et en encadrant les dérives d'un tel système.

■ **Alain Balland** : Conseiller général du canton de Troyes 6 - Secrétaire de la commission des Finances

MARIE-FRANÇOISE PAUTRAS

Réforme des collectivités : les citoyens sont concernés



Didier Guy

Depuis des années, les ressources financières des Conseils généraux ont été fragilisées par les transferts de charges non compensés par l'État. Pour 2010, par exemple, il manquera 5 M€ pour équilibrer les dépenses du RSA dans l'Aube. L'État ne paye pas ses dettes.

Or, le gouvernement s'apprête à revisiter l'organisation territoriale de la France.

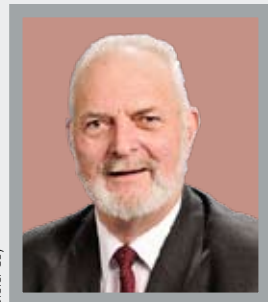
Un de ses objectifs, c'est notamment de

neutraliser le pouvoir des Régions et des Départements, de les diluer par fusion. L'État recentralise, veut placer ces deux collectivités sous sa tutelle en supprimant leur autonomie financière et la clause de compétence générale. Notre république décentralisée est donc en danger et avec elle la démocratie de proximité. Il faut craindre, en effet, la réduction drastique des agents et des services publics locaux. Ils œuvrent pourtant au plus près des besoins des gens et des territoires. Nous ne pouvons accepter la remise en cause de l'édifice public et du système social de notre pays. Ils ont fait la preuve par ces temps de crise qu'ils étaient utiles. L'égalité républicaine, la solidarité, la décentralisation à la française sont en jeu. Les citoyens doivent réagir.

■ **Marie-Françoise Pautras** : Conseillère générale du canton de la Chapelle-Saint-Luc - Membre de la commission Enseignement, formation, sport et culture

CLAUDE RUELLE ET MARIE-NOËLLE RIGOLLOT

Quel avenir pour l'initiative départementale ?



Didier Guy



Didier Guy

Le projet de réforme des collectivités territoriales renouvelle en profondeur l'architecture institutionnelle locale. Il vise à réorganiser les collectivités autour de deux pôles (un pôle départements/région et un pôle communes/intercommunalité), achever la carte de l'intercommunalité et créer des métropoles. Outre l'institution du "conseiller territorial", qui, dès 2014, sera à la fois l' élu du département et de la région, ce texte pose le principe de la spécialisation de l'action des départements et des régions, de la clarification des compétences des collectivités et des mécanismes de cofinancement.

Or, c'est grâce à la clause de compétence générale et aux financements croisés que notre département a pu contribuer au maintien et au développement de l'activité économique de l'Aube avec, notamment :

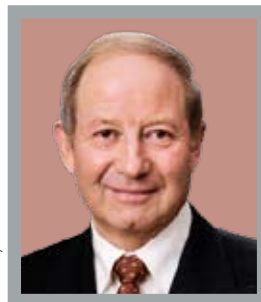
- l'implantation, sur le parc logistique de l'Aube, du groupe UFP International, acteur majeur de la distribution de consommables informatiques en Europe (100 emplois envisagés dans les trois ans);
- l'acquisition du site industriel de Simpa à Vendeuvre-sur-Barse (500 emplois maintenus sur les trois sites aubois);
- l'actuel projet de construction d'un bâtiment de 15 600 m² à usage de production-logistique pour l'entreprise Cival à Bar-sur-Aube. Cette "opération Cival", destinée à conforter et développer l'activité literie du groupe Cauval sur le site de Bar-sur-Aube (790 emplois), n'a pas pu être soutenue par l'État dans le cadre de la mise en place de dispositifs de "médiation du crédit". L'État, la région, la communauté de communes et la commune apporteront une participation financière. Mais aucune des trois collectivités n'était en mesure de porter cette opération.

Seul le département, qui, depuis deux décennies, mène une politique volontariste dans le développement économique de son territoire, a pu apporter une réponse positive à ce dossier et prendre en charge la maîtrise d'ouvrage de cette opération avec rétrocession à l'entreprise dans le cadre d'un crédit-bail. Mais demain, avec la diminution de son autonomie fiscale, avec la suppression de la clause de compétence générale et du recours aux financements croisés, qu'en sera-t-il de la liberté et de la capacité d'initiative de notre département pour accompagner la redynamisation économique du territoire aubois ?

- **Claude Ruelle** : Conseiller général du canton de Vendeuvre-sur-Barse
Vice-président de la commission des Finances
- **Marie-Noëlle Rigolot** : Conseillère générale du canton de Bar-Sur-Aube
Membre de la commission de l'Économie

MICHEL MERCUZOT

Le conseiller général en ruralité : un élu de proximité



Didier Guy

Avant même la décentralisation, le conseiller général a toujours été le trait d'union entre un territoire qu'il connaît et les instances départementales. Il doit coordonner l'action des maires, en dialogue avec eux, afin de lui donner une cohérence. C'est dans cet esprit que j'ai installé des structures qui regroupent plusieurs villages avec une intercommunalité. Les écoles

ont vocation à être gérées par cette nouvelle institution. Nous mettrons ainsi en place, plus efficacement, diverses prestations. Nous avons pu ainsi proposer à la population des services nouveaux comme, par exemple, une déchèterie. Nous sommes attachés à travailler pour la jeunesse avec, notamment, la création d'un poste d'animateur. Le tourisme est également l'un de mes axes prioritaires. Être élu de proximité, c'est être au milieu de la population, connaître ses concitoyens pour vivre avec eux chaque jour. Je suis à l'écoute du tissu associatif. Ceci n'est possible que si le territoire dont nous sommes issus n'est pas trop vaste. Avec la réforme, je crains que les élus perdent la réalité du terrain, ne puissent plus remplir cette mission essentielle.

- **Michel Mercuzot** : Conseiller général du canton d'Essoyes
Secrétaire de la commission de l'Économie



Curieux de chiffres ?

Retrouvez tous ceux du budget 2010 ainsi que des données générales sur le département dans le guide *L'Aube et son budget*.

- À télécharger ou à commander sur www.cg-aube.fr (rubrique "Au kiosque", nos publications) ou via le 03 25 42 50 28.

Retrouvez l'ensemble des sorties, expositions, festivals, conférences dans le département ces prochains mois...

flâner aux expos

GRAINES D'ARTISTES DU MONDE ENTIER

■ Hôtel de ville, Romilly-sur-Seine. Jusqu'au 26 juin.
■ Galerie de l'Eden, Romilly-sur-Seine. Du 9 avril au 2 mai.

TERRES DU VENDEUVROIS



Terres cuites à usage culinaire.
■ Mairie annexe, Vendevre-sur-Barse. Du 24 avril au 2 mai.

DARWIN ET L'ÉVOLUTION

■ Muséum d'histoire naturelle, Troyes. Du 30 avril au 6 juin.

L'ÂME DU PARFUM

Exposition, jardin médiéval, conférence (3 juin).
■ Maison de l'outil, Troyes. Du 17 mai au 26 septembre.

GENS DE LA VIGNE



Photos de J.-C. Aunos.
■ Foire, Bar-sur-Seine. Du 24 au 26 avril.

DÉPORTATION 1939-1945

■ Galerie de l'Eden, Romilly-sur-Seine. Du 4 au 12 mai.

LES INATTENDUS



Art contemporain. Thème: le fil.
■ Sainte-Savine. Du 22 au 30 mai.

À LA MÉDIATHÈQUE Troyes.

LE JARDIN D'HÉLÈNE



Pour les tout-petits.
■ Jusqu'au 28 mai.

LE MALI



Photos de Philippe Masson.
■ Jusqu'au 29 mai.

ACQUISITIONS



Livrets de colportage, manuscrits...
■ Du 12 avril au 5 juin.

pleins feux sur... Les Auboises à l'heure du chemin de fer



L'apogée du rail, au XIX^e siècle: lignes et gares, métiers du train, voyageurs...

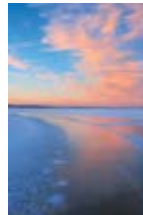
■ Avec les Amis des Archives. Archives de l'Aube, 131, rue Étienne-Pétron, Troyes. De 9 h à 17 h. Fermé le mardi matin et le week-end, sauf le dimanche 25 avril. Gratuit. Jusqu'au 14 mai.

AU PAVILLON HENRI-IV Nogent-sur-Seine.

P. PLANCHET - J. CHANARD

Peinture et dessin.
■ Du 10 au 25 avril.

P. BOURGUIGNON - D. GUY - T. PLUMEY - J. PUYDEBOIS



Photos sur la thématique de l'eau.
■ Du 1^{er} au 16 mai.

MOSAÏQUES

■ Du 22 au 30 mai.

LES GAULOIS

■ Du 5 au 13 juin.

1910, LA SEINE EN CRUE DE TROYES À PARIS

■ Du 19 juin au 19 septembre.

ISABELLE CORNARO



Installations.
■ CAC Passages, Troyes. Du 21 mai au 23 juillet.

CHEVALETS D'ESSOYES

Peinture.
■ Essoyes. 5 et 6 juin.

JEAN-PHILIPPE BOURG

Peinture.
■ Galerie de l'Eden, Romilly-sur-Seine. Du 5 au 21 juin.

ATELIERS DE L'ÉCOLE DES BEAUX-ARTS

■ Maison du Boulanger, Troyes. Du 19 juin au 31 juillet.

PORTES OUVERTES DE GINKGO

Art contemporain.
■ 9, rue Jeanne-d'Arc, Troyes. 26 et 27 juin.

À LA MAISON DU PARC Piney.

PETER EYSKENS



Aquarelles.
■ Jusqu'au 28 avril.

THIERRY DESIMPEL

Tailleur de pierre.
■ Jusqu'au 28 avril.

dévoré des livres

LE BABY-SITTER



De Jean-Philippe Blondel (Sainte-Savine), Éd. Buchet-Chastel. 19 €. Roman.

LA PHOTO ANIMALIÈRE



De Cédric Girard (Chauffourles-Bailly), Éd. Pearson. 25 €. Secrets de photographe.

JACQUES-NICOLAS PAILLOT DE MONTABERT



Éd. Dominique-Guéniot. 24 €. Actes du colloque sur le peintre troyen.

LOU CHAMPAIGNAT

N° 34. 5 €. Des grandes crues aux lacs.

LA VIE EN CHAMPAGNE

N° 61. 8 €. Histoire de la mutualité.

UNE BELLE OPPORTUNITÉ



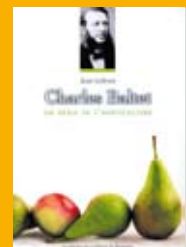
De Jean-Michel Delsart (Troyes), Éd. Thélès. 17,90 €. Roman policier.

LE PETIT FUTÉ, TROYES 2010



6,95 €. Bons plans.

coup de cœur Charles Baltet, un génie de l'horticulture



Quand un croqueur de pommes épluche la vie du grand "jardinier" à qui l'on doit la poire Guyot, la pomme Transparente de Croncels...

■ De Jean Lefèvre (Troyes), Éd. La Maison du Boulanger. 25 €.

s'offrir un festival

TROYES PREMIÈRE MARCHÉ

Courts-métrages jeunes.
■ Troyes. www.troyespremieremarche.org Du 20 au 24 avril.

FESTIVAL DE LA DANSE

■ Espace culturel, Romilly-sur-Seine. 23, 24 et 25 avril.

FENÊTRES SUR SCÈNES

Théâtre amateur.
■ Centre culturel, La Chapelle-Saint-Luc. Du 19 au 23 mai.

FESTIVAL DU JEU



■ Saint-André-les-Vergers. 15 et 16 mai.

FESTIVAL DE DUOS



Musique, spectacles jeune public, lectures, etc.
■ Avec la FD JMC MPT de l'Aube. Programme et lieux au 03 25 82 18 98. Du 15 au 29 mai.

RONDE DES FEUX

Céramique et arts du feu.
■ Les Poteries, Chaource. 22 et 23 mai.

apprendre en écoutant

TEMPLIERS À TROYES ET DANS L'AUBE

■ Maison des lacs, Mesnil-Saint-Père. 23 avril.

DES AUTEURS, UNE RENCONTRE

■ D. Pagnier et P. Beaune. ■ Maison du Boulanger, Troyes. 28 avril (19 h).

MÉDECINE, BIOÉTHIQUE...

■ Institut Rachi, 2, rue Brunneval, Troyes. 20 mai (18h30).

LA LIBERTÉ

■ Professeur Axel Kahn. ■ Salle polyvalente, Mussy-sur-Seine. 6 et 12 juin.

À LA MAISON DU PATRIMOINE

Saint-Julien-les-Villas. À 18h30. Entrée libre.

APPRIVOISER L'EAU

■ 14 avril.

APPROCHE DU XVII^E SIÈCLE

■ 5 et 19 mai.

COMTESSE DE ROHAN-CHABOT

■ 2 juin.

AVEC LES AMIS DES MUSÉES D'ART ET D'HISTOIRE

Centre culturel, La Chapelle-Saint-Luc. À 18h15. 5 €.

L'ICÔNE RUSSE

■ 19 avril.

■ 7 mai.

AVEC LES AMIS DU MUSÉE D'ART MODERNE

MAM, Troyes. Gratuit.

LES JEUDIS DU MAM

■ 29 avril, 27 mai et 24 juin. À 17h30.

LES RENDEZ-VOUS DE L'ART

■ 6 mai, 10 juin. À 14h30 et 19 h.

prendre un bol d'air

STAGES

DESSIN, PEINTURE, HISTOIRE DE L'ART



Avec Michèle Fosset. ■ Creney. Programme et dates (en juillet) au 06 88 42 14 53 ou sur www.stage-peinture-fosset-aube.fr

FÊTES

TROC ET PLANTES

■ Essoyes. 18 avril.

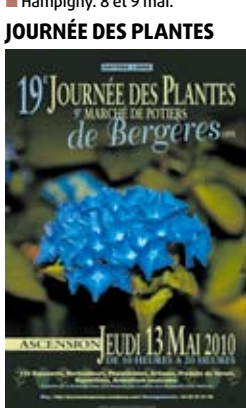
FOIRE AUX VINS ET PRODUITS DU TERROIR

■ Pâlis. 8 et 9 mai.

FÊTE DU BEIGNET DE CHOUCRÔTE

■ Hampigny. 8 et 9 mai.

JOURNÉE DES PLANTES



Avec le marché de potiers. ■ Bergères. 13 mai.

FÊTE DU PAIN

■ Chessy-les-Prés. 13 mai.

FOIRE DE PLANCY

■ 13 mai.

FESTIVAL DES JARDINS



■ Manoir, Rumilly-les-Vaudes. 16 mai.

FÊTE DE SAINT-ANDRÉ

Concert de gospel, arts de la rue, bal et feu d'artifice.

■ Saint-André-les-Vergers. Du 14 au 16 mai.

CHIENS TERRE-NEUVE

Rassemblement international.

■ Port-Dienville. Du 22 au 24 mai.

FÊTE DU LAC

■ Port-Dienville. 5 et 6 juin.

FÊTE DE LA FRAISE

■ Pars-les-Chavanges. 6 juin.

FOIRE AUX FROMAGES



■ Colline Sainte-Germaine, Bar-sur-Aube. 12 et 13 juin.

FÊTE DU PAYS D'ARMANCE

■ Ervy-le-Châtel. 20 juin.

JOURNÉE DU PATRIMOINE DE PAYS ET DES MOULINS

■ Programme sur: www.journeedupatrimoinedepays.com 20 juin.

JOURNÉE DU MODÉLISME

■ Port-Dienville. 27 juin.

SORTIES NATURE

LES GLAISIERES DE MONTPOTHIER



■ Nogent-sur-Seine. S'inscrire au 03 25 39 1992. 22 mai.

AVEC LE CIEBA

S'inscrire au 03 25 40 10 59. 5 €.

OISEAUX

■ 17 avril.

ORCHIDÉES



■ 22 mai.

FORÊT

■ 29 mai.

PAYS D'OTHE

■ 5 juin.

CHAOURÇOIS, ERVY-LE-CHÂTEL

■ 12 juin.

BOUILLY

■ 19 juin.

AVEC LA SOCIÉTÉ AUBOISE DE BOTANIQUE

S'inscrire au 03 25 80 34 43. RDV à l'église à 9h30.

CHAMPFLEURY

■ 2 mai.

MARCILLY-LE-HAYER

■ 23 mai.

LANDREVILLE

■ 20 juin.

AVEC LES AMIS DU PARC

S'inscrire au 03 25 41 07 83. 2 €.

VERGER EN FLEURS

■ Courteranges. 17 avril.

PELOUSE DES BREBIS



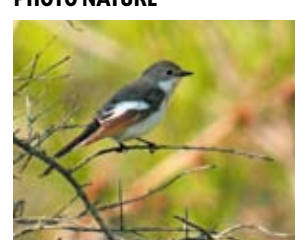
■ Brienne-la-Vieille. 19 mai.

ATELIERS NATURE

AVEC LE CIEBA

S'inscrire au 03 25 40 10 59. 6 €.

PHOTO NATURE



■ 15 mai.

MOULAGE D'EMPREINTES D'ANIMAUX

■ 22 mai.

REMPOTAGE

■ 13 juin.

VISITES GUIDÉES

AVEC LES AMIS DU PARC

S'inscrire au 03 25 41 07 83. 2 €.

BRIENNE-LE-CHÂTEAU

Nocturne. ■ 15 mai.

LESMONT

■ 29 mai.

LAUBRESSSEL

■ 5 juin.

VENDEVRE-SUR-BARSE



■ 12 juin.

LUYÈRES

■ 19 juin.

VILLEMUYENNE

■ 26 juin.

avoir l'esprit sport

FÊTE DU QUAD

■ Mussy-sur-Seine. 11 avril.

ENDURO

■ Gyé-sur-Seine. 25 avril.



CHAMPIONNATS DE FRANCE DU 5 KM INDOOR

Nage en eau libre.

■ Piscine des Chartreux, Troyes. 1^{er} mai.

ÉCHAPPÉE CHAMPENOISE

Raid multisport en équipes pour tous, en forêt d'Orient.

■ Mesnil-Saint-Père. 1^{er} et 2 mai.

BMX



■ Bowl, Troyes.

Freestyle: 8 et 9 mai.

Race: 26 et 27 juin.

SEMI-MARATHON

■ Troyes. 16 mai.

GALA DE TENNIS DE TABLE

Avec les champions suédois J.-O. Waldner et J. Person.

■ Complexe Bardin-Gousserey, Romilly-sur-Seine. 22 mai.

FULL CONTACT

Finale du championnat de France.

■ Troyes. Du 22 au 24 mai.

24 HEURES DU MONTEUIL

Course à pied.

■ Nogent-sur-Seine. 28 et 29 mai.

TRIATHLON DES LACS

■ Lusigny-sur-Barse, 5 et 6 juin.

SAUT D'OBSTACLES

Concours hippique international.

■ Brienne-le-Château. Du 11 au 13 juin.

RAID VTT DES CADOLÉS

■ Les Riceys. 27 juin.

pleins feux sur... Les sirènes du canal



Descendez le canal de la Haute-Seine, de Barberey-Saint-Sulpice à Payns, en canoë-kayak. Une rando nautique organisée par l'AÉPA.

■ Départ de Barberey (parking de la Vélovoie). S'inscrire au 03 25 76 49 81. 23 mai.

RANDONNÉES PÉDESTRES

RANDO DES CADOLES



C. Meyer

■ Les Riceys.
S'inscrire au 03 25 29 15 38. 1^{er} mai.

DIENVILLE

■ 2 mai.

RANDO GOURMANDE
DANS LES VIGNES

■ Celles-sur-Ource.
S'inscrire au 03 25 38 56 02. 23 mai.

BOUILLY

Nocturne (départ 20 h).
■ 18 juin.

BALADE POUR JO

■ Essoyes. RDV à la mairie à 9h30.
27 juin.

LES BULLES EN BALADE

Rallye pétillant (10 km).
■ Ville-sur-Arce.
S'inscrire au 03 25 38 37 54. 18 juillet.

AVEC LES AMIS DU PARC

S'inscrire au 03 25 41 07 83.

LÉVIGNY



■ 8 mai.

CRÉPUSCULE EN FORÊT
DE LARIVOUR

■ 11 juin.

acclamer les artistes

THÉÂTRE

CANDIDE

■ Comédie Saint-Germain,
Saint-Germain. 24 avril.

LE PRÉJUGÉ VAINCU



P. François

■ Espace Gérard-Philippe,
Saint-André-les-Vergers. 27 avril.

MOLIÈRE, MALGRÉ LUI

■ Théâtre de la Madeleine, Troyes.
18 mai.

MADAME MARGUERITE

■ Comédie Saint-Germain,
Saint-Germain. 28 mai.

SORTIE D'USINE

■ Espace culturel,
Romilly-sur-Seine. 29 mai.

LA BOTTE SECRÈTE
DE DOM JUAN

Théâtre en plein air.
■ Parc des étangs de Fouchy,
La-Chapelle-Saint-Luc. 11 juin.

LA FOLLE DE CHAILLOT

■ Espace Gérard-Philippe,
Saint-André-les-Vergers. 22 et 23 juin.

HUMOUR

MICHÈLE LAROQUE

■ Théâtre de Champagne, Troyes.
13 avril.

PATRICK BOSSO

■ Théâtre de La Madeleine,
Troyes. 29 avril.

BERNARD MABILLE



■ Agora, Nogent-sur-Seine. 30 avril.

J'ACHÈTE!

■ Théâtre, Nogent-sur-Seine. 29 mai.

LAURENT GERRA



■ Le Cube, Troyes. 12 juin.

DANSE

OUT OF TIME

■ Théâtre de La Madeleine,
Troyes. 20 avril.

LES MARTINGALES

■ Théâtre de La Madeleine,
Troyes. 4 mai.

RICOCHETS

■ Théâtre de La Madeleine,
Troyes. 29 mai.

JEUNE PUBLIC

ALICE



H. Parent

Marionnettes.
■ Espace Gérard-Philippe,
Saint-André-les-Vergers. 23 avril.

L'AIR DE RIEN

Nouveau cirque.
■ Bréviandes. 22 avril.
■ Pont-Sainte-Marie. 23 avril.

JOHN PADAN,
LA DÉCOUVERTE
DES AMÉRIQUES

■ Centre culturel,
La Chapelle-Saint-Luc. 28 avril.

vibrer de concert

CHANSON

MARC LAVOINE

■ Le Cube, Troyes. 28 avril.

PASCAL OBISPO

■ Le Cube, Troyes. 5 mai.

JACQUES DUTRONC

■ Le Cube, Troyes. 8 mai.

GREG VOINIS



■ Médiathèque, Troyes. 12 juin.

CHRISTOPHE MAË



■ Le Cube, Troyes. 30 juin.

MUSIQUE

LA PÉRICHOLE

Opérette.
■ Théâtre de Champagne,
Troyes. 18 avril.

LES CHŒURS
DE L'ARMÉE ROUGE

■ Le Cube, Troyes.
22 avril.

JAZZ CHEZ LA FONTAINE



Fables sur un rythme swing.
■ Salle polyvalente, Méry-sur-Seine.
24 avril.

LES VALSEUSES

Jazz manouche.
■ Salle des fêtes, Mesnil-Saint-Père.
1^{er} mai.

NUIT DU BLUES



F. Bouajit

(photo NZZ Blues Band)
■ Théâtre, Nogent-sur-Seine. 8 mai.

THE NEW ROPE STRING BAND



Musiques du monde et humour
anglais.

■ Espace Gérard-Philippe,
Saint-André-les-Vergers. 20 mai.

CONCERT VOCAL

■ Église, Vendeuvre-sur-Barse.
22 mai (20h30).

Orchestre symphonique de l'Aube



A. V.

BEETHOVEN ET...

■ Nogent-sur-Seine. 23 avril (20h30).
■ Bar-sur-Seine*. 24 avril (18 h).
■ Troyes (théâtre de Champagne).
25 avril (10h30).

* Concert commenté.

... MUSIQUE AMÉRICAINE

■ Bar-sur-Aube. 14 mai (20h30).
■ Romilly-sur-Seine. 15 mai (20h30).
■ Troyes (théâtre de Champagne).
16 mai (10h30).

RENSEIGNEMENTS & RÉSERVATIONS

- Maison du Boulanger pour les théâtres de Troyes.
Tél. : 03 25 40 15 55.
- Service culturel de Nogent-sur-Seine.
Tél. : 03 25 39 51 60.
- Service culturel de Romilly-sur-Seine.
Tél. : 03 25 24 87 80.
- Espace Gérard-Philippe, à Saint-André-les-Vergers.
Tél. : 03 25 49 62 81.
- Centre culturel de La Chapelle-Saint-Luc.
Tél. : 03 25 74 92 12.
- Comédie Saint-Germain. Tél. : 03 25 75 72 45.



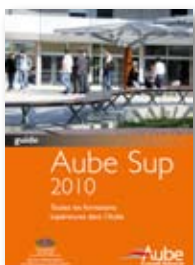
UTJ/P. Gilson

Orientez-vous bien !

***Aube Sup 2010*, le guide pour cibler vos études et votre métier**

Édité par le Service d'information et d'orientation universitaire, avec l'aide du Conseil général, *Aube Sup 2010* (diffusé en janvier aux élèves de terminale) vous présente les formations supérieures dispensées dans l'Aube. Il vous renseigne aussi sur l'hébergement, les bourses, les mutuelles étudiantes, etc.

Recevez gratuitement le guide en retournant le coupon-réponse ci-dessous ou en le commandant sur **www.cg-aube.fr** (rubrique "Au kiosque", nos publications).



Oui, je souhaite recevoir gratuitement le guide *Aube Sup 2010*

Nom : Prénom :

Adresse :

Code postal : Commune :

Tél. (facultatif) : E-mail :

Coupon-réponse à retourner à : Conseil général de l'Aube - Communication, BP 394, 10026 Troyes Cedex.