

l'Aube nouvelle

Le magazine du Département
HIVER 2019-2020 - N° 110

STRATÉGIE 2100

Agir pour l'eau

EXPLORER

L'incroyable destin de
Marguerite Bourgeoys

L'OBJET

Un livre d'images pour
tester la vue des petits



sommaire

11



R. Moleada

04 INSTANTANÉS

Les images fortes du trimestre : la mise à grand gabarit de la Seine se précise, Renault aime l'Aube, élections municipales en vue...

06 EN MOUVEMENT

Ce qui bouge dans l'Aube : un *fab lab* ouvert à tous, la lentille prend racine, l'Aube est Terre de Jeux 2024, de nouveaux équipements pour les sapeurs-pompiers volontaires...

10 AUBOIS DE CŒUR

À la rencontre de Matthieu Micoulaut, scientifique éclectique, et de Jean-Claude Souverain, président bénévole.

11 GRAND ANGLE

L'eau : enjeux et perspectives dans le département.

EN IMAGES 16

La Cité du Vitrail s'installe à l'hôtel-Dieu : visite de chantier.

EXPLORER 18

Marguerite Bourgeoy, la sainte auboise, mère de Montréal.

QUESTIONS PRATIQUES 20

Des réponses aux questions de la vie quotidienne : donner son sang pour sauver des vies, se mettre aux sports de glace...



16

Highlightmovies

22



S. Bordier

22 L'OBJET

Le test d'acuité visuelle, outil indispensable du "bilan de santé en maternelle".

23 PAROLES D'ÉLUS

Expression libre des conseillers départementaux.

25 BUISSONNIÈRE

L'agenda des sorties.

Conseil départemental de l'Aube, Hôtel du Département, BP394, 10026 Troyes Cedex - Site : www.aube.fr - E-mail : departement@aube.fr - Tél. : 03 25 42 50 50 - Fax : 03 25 42 51 74 • Directeur de la publication : Philippe Pichery • Rédactrice en chef : Pascale Morand • Rédaction : Marie-Pierre Moyot • Conception-réalisation : BABEL - Chef de projet : Maryvonne Corrigo - Secrétaire de rédaction : Laurence Morisset - Graphisme : Kroll/Carole Eberhard • Distribution : Mediapost • Impression : Imprimerie Vincent • Tirage : 165000 exemplaires • ISSN : 11699973.
Photo de couverture : Olivier Douard



Retrouvez toutes les informations concernant le Conseil départemental sur www.aube.fr



Suivez-nous !
@AubeDepartement



Département de l'Aube



Département de l'Aube
(Conseil départemental)

LA QUESTION

Pourquoi l'Aube bénéficie-t-elle de la solidarité interdépartementale ?



En 2019, le Département de l'Aube a reçu 6,8 millions d'euros (M€) du Fonds de solidarité interdépartemental à destination des Départements (FSID).

Surprenant à première vue, alors que la collectivité affiche sa bonne santé financière et démontre qu'elle a « les moyens d'agir pour le territoire ». Pourtant, cela n'est pas contradictoire. Si le Département bénéficie de cette dotation, c'est parce que l'Aube connaît des difficultés économiques, sociales et démographiques liées à son passé industriel : taux de pauvreté supérieur à 15 %, revenu* inférieur au revenu moyen* de l'ensemble des autres Départements, produit fiscal (droits de mutation)* inférieur à 90 % du produit moyen* de l'ensemble des autres Départements. Dans le Grand Est, l'Aube est ainsi le Département qui a perçu la plus forte somme du FSID.

En mettant en exergue les handicaps structurels de notre territoire, le bénéfice de la solidarité interdépartementale rend d'autant plus remarquable la gestion menée par le Conseil départemental. Département très peu endetté, l'Aube a investi 60 M€ en 2018, autofinancés à hauteur de 45 M€. Dans le même temps, ses dépenses de fonctionnement étaient totalement maîtrisées, conformément aux engagements pris avec l'État.

* Par habitant.

Édito

L'Aube au fil de l'eau

L'histoire de notre département est étroitement liée à la présence de l'eau.

La récente exposition d'archéologie ArkéAube nous a rappelé le rôle fondamental et fondateur joué par la Seine et l'Aube, depuis la nuit des temps. Le tracé de ces cours d'eau a structuré la vie locale, les déplacements et les échanges.

Hydraulicien mondialement connu, Eugène Belgrand, natif d'Ervy-le-Châtel, a posé au XIX^e siècle les théories et pratiques de l'acheminement et de la distribution de cette eau indispensable à la vie.

Plus près de nous, les lacs-réservoirs ont vu le jour, permettant de réguler le cours de la Seine et l'alimentation en eau de Paris.

Pour autant, la nature nous rappelle régulièrement – lors de crues ou de périodes de sécheresse aux lourdes conséquences – que cette eau si précieuse est aussi capricieuse et peut constituer un danger redoutable. L'alternance d'épisodes climatiques extrêmes affecte de plus en plus notre quotidien, notre environnement, suscitant questions et inquiétudes.

Mieux connaître et tenter de maîtriser le cycle de l'eau devient crucial.

Dans ce contexte, ce numéro de *L'Aube nouvelle* vous présente les réflexions et études menées par nos partenaires – avec le soutien du Département – dans le but de préserver ce bien commun si précieux.

C'est de l'avenir de nos enfants et de leurs propres enfants qu'il s'agit.

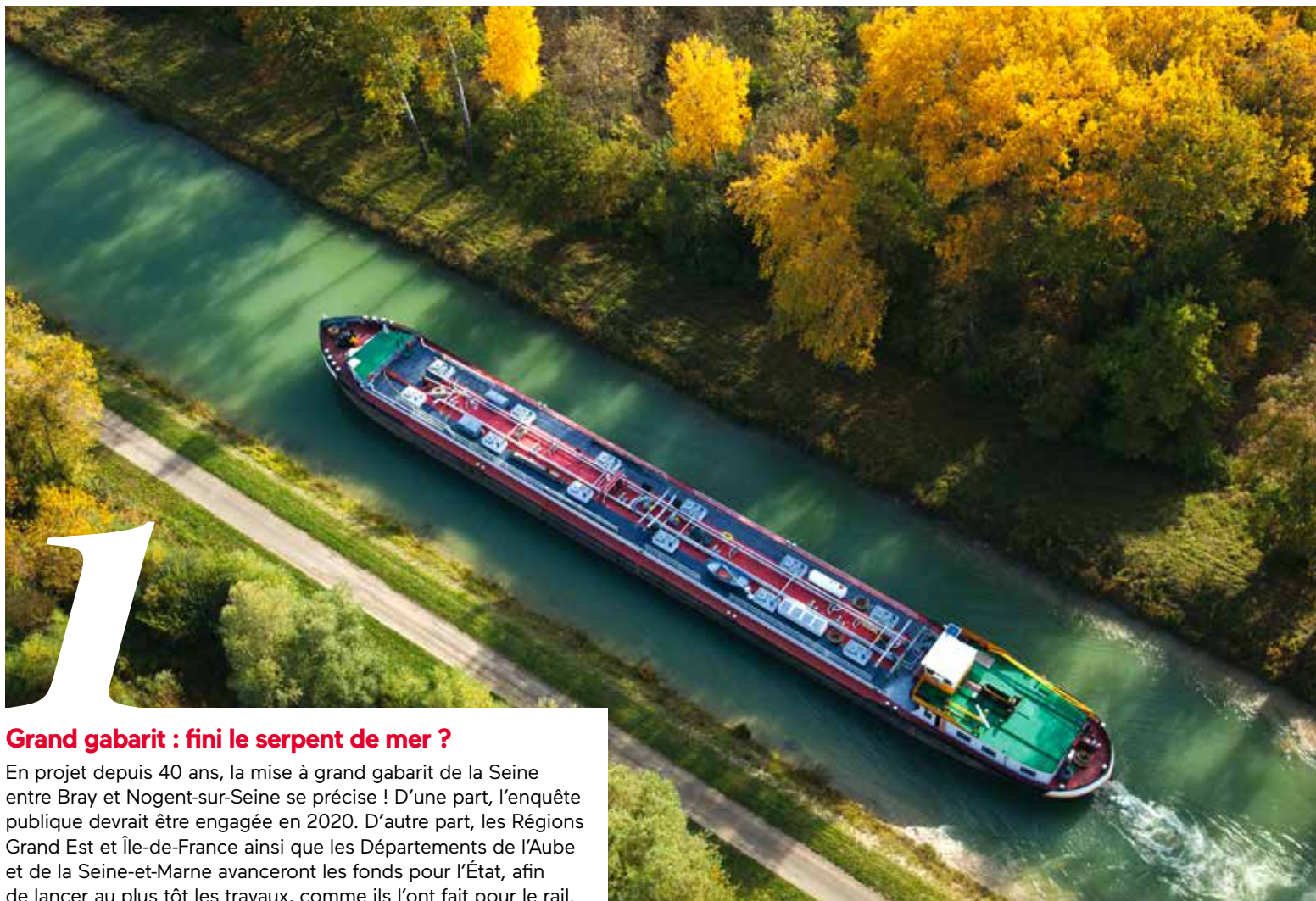
Il ne serait ni concevable, ni admissible, que nous ne soyons pas à la hauteur de ces enjeux. Dans ce défi vital pour demain, notre responsabilité est engagée.

*Nous ne pourrions pas dire
que nous ne savions pas !*

Philippe Pichery

Président du Conseil départemental de l'Aube

D. Guy



Grand gabarit : fini le serpent de mer ?

En projet depuis 40 ans, la mise à grand gabarit de la Seine entre Bray et Nogent-sur-Seine se précise ! D'une part, l'enquête publique devrait être engagée en 2020. D'autre part, les Régions Grand Est et Île-de-France ainsi que les Départements de l'Aube et de la Seine-et-Marne avanceront les fonds pour l'État, afin de lancer au plus tôt les travaux, comme ils l'ont fait pour le rail.

D. Guy

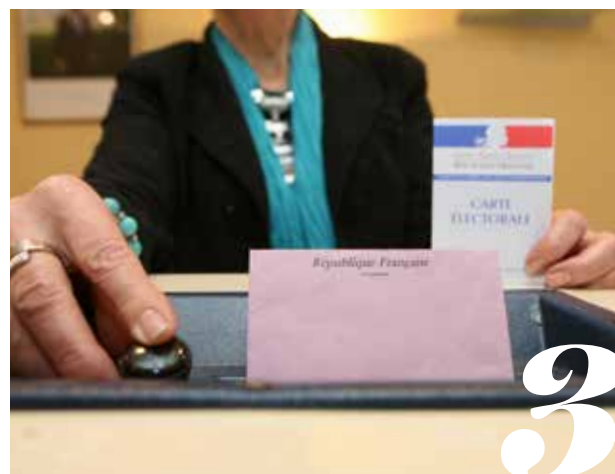


Ils font tourner le moulin

En plus d'être un site touristique, le Moulin de Dosches est aussi, depuis 2018, une entreprise. En partenariat avec la commune et l'Association des moulins à vent champenois, Grégory et Gaëlle Beudot se sont donné pour mission d'animer le lieu et d'en développer la fréquentation. Leur initiative a été récompensée par le Prix du Conseil départemental au concours 2019 de la création et de la reprise d'entreprise.

➤ moulinaventchampenois.fr Tél. : 06 14 25 86 61.

F. Marais/Agence Info



Aux urnes, citoyens !

Les 15 et 22 mars prochains, les électeurs sont appelés à voter, pour renouveler les équipes municipales. Pour organiser cette consultation, la plupart des communes de l'Aube utilisent Xelec. Déployé par le Département, ce logiciel simplifie la gestion des listes électorales (mise à jour, procurations, tableaux d'émergence, échanges avec les services publics, etc.). Il permet aussi de désigner les jurés d'assises.

➤ www.spl-xdemat.fr



L'Aube : regard sur 5000 ans d'histoire

Les Aubois ont manifesté leur intérêt pour l'histoire de leur terre, des premiers paysans au prince de Lavau (-5300/-450). Ils représentent, en effet, 70 % des 40000 visiteurs d'ArkéAube, l'exposition récemment présentée par le Département et l'Institut national de recherches archéologiques préventives (Inrap). Plus de 5000 élèves ont ainsi découvert les bijoux en or du prince et la restitution du chaudron trouvé dans sa tombe.

S. Bordier

Le retour de La Licorne

Collège (1564), puis couvent (1628-1789) et, enfin, gendarmerie (1792-1991), le 20 bis, quai Dampierre à Troyes accueillera des voyageurs, en 2022. G-Group, qui l'a acheté au Département en 2017, a ouvert le chantier à l'automne dernier. Le futur hôtel et spa haut de gamme reprendra le nom de La Licorne, attesté au XVI^e siècle. L'animal fabuleux, symbole de puissance et de pureté en héraldique, ornaît-il la façade ?



Okénite Animation



Content Factory

Quand Renault fait sa pub

« Des paysages magnifiques », notamment près des lacs et dans les vignes, et « des gens adorables ». Grâce à ce portrait flatteur, brossé par la régisseuse de l'émission "Top Gear", Renault a choisi les paysages de l'Aube – ici, les environs de Couvignon – comme décor naturel à des tutoriels vantant les atouts de ses nouvelles Zoé et Captur (photo).

➤ Tutoriels à découvrir prochainement sur YouTube (France et Belgique).



Département de l'Aube

ASSOCIATION

Les Amis du vitrail de l'Aube

Faire connaître le vitrail de l'Aube, accompagner la Cité du Vitrail dans ses actions de préservation et de valorisation, soutenir les projets notamment de création, telles sont les missions que se sont données les Amis du vitrail de l'Aube. Créée en juillet 2019, l'association compte déjà 120 adhérents, tous conscients de l'exception remarquable de l'Aube : 9000 m² de verre peint (XII^e-XXI^e) dans 250 communes, dont 1042 verrières du XVI^e siècle classées monuments historiques (photo : anges musiciens, église Saint-Rémi, Aulnay). Et une activité verrière qui ne s'essouffle pas, bien au contraire. L'adhésion à l'association offre des avantages : conférence, entrée libre à la Cité du Vitrail, rencontre avec des scientifiques ou encore visites privées, comme ce fut le cas, en décembre dernier, sur le chantier de l'Hôtel-Dieu-le-Comte, à Troyes.

➤ Amis du vitrail. 131, rue Étienne-Pédron, Troyes. amisvitrail10@gmail.com
Adhésion : 15/20/30 € (individuel/couple/personne morale).

➤ Cité du Vitrail : lire p. 16-17.

l'Aube en mouvement

Tendance fermière : agriculteurs-commerçants

Saint-Parres-aux-Tertres

Dix-sept éleveurs, maraîchers, fromagers, etc., se sont pris par la main pour ouvrir, en 2019, Tendance fermière, le premier magasin de producteurs de l'agglomération troyenne, sur l'aire des Moissons à Saint-Parres-aux-Tertres. Cette entreprise, qui promeut l'économie locale, les circuits courts, les produits de qualité et l'esprit coopératif a été récompensée par le Conseil départemental, à travers l'un des deux Prix Starter attribués lors du concours 2019 de la création et de la reprise d'entreprise.



F. Marais/Agence Info

Un foyer à La Chapelle-Saint-Luc

Protection de l'enfance

Le Département a récemment acquis une propriété à La Chapelle-Saint-Luc. Une fois réhabilitée, la maison, entourée d'un parc arboré, sera mise à disposition de l'Association action jeunesse de l'Aube. L'AAJA y accueillera des mineurs dont la responsabilité lui a été confiée par le Département, dans le cadre de l'aide sociale à l'enfance.



La vélovoie en chantier

Tour du lac d'Orient

Le Département a mis en travaux les 12,7 km qui permettront de boucler la vélovoie du tour du lac d'Orient (coût : 3,5 millions d'euros). Ouvert fin septembre 2019, entre Lusigny-sur-Barse et Mesnil-Saint-Père (photo), le chantier a été suspendu en raison des intempéries. Il reprendra dès que possible, l'objectif étant de mettre en service ce tronçon de 5,6 km à l'été 2020. L'itinéraire, qui longera le littoral, offrira de beaux points de vue sur le lac.



Tony Estanguet, président du Comité d'organisation des JO de Paris 2024, et Sibylle Bertail-Fassaert, vice-présidente du Conseil départemental de l'Aube, en charge de l'Éducation et de la vie associative, culturelle et sportive.



J.-M. Hervio

PARIS 2024

L'Aube, labellisée Terre de Jeux

L'annonce a eu lieu le 21 novembre dernier, à Paris, dans les locaux de l'Assemblée des départements de France... tout un symbole. L'Aube a alors officiellement rejoint la communauté Terre de Jeux 2024, avec 23 autres départements, parmi la soixantaine ayant posé leur candidature. Pour le territoire, obtenir le label marque le début d'une nouvelle aventure. C'est déjà un formidable coup de projecteur sur les politiques du Département en faveur du sport – et du handisport en particulier. C'est aussi un encouragement à persévérer dans cette voie qui consiste à faire du sport un vecteur d'éducation, d'épanouissement et du bien-vivre ensemble. C'est enfin un atout supplémentaire pour l'autre candidature déposée par le Département, avec les villes de Troyes, Nogent-sur-Seine, Romilly-sur-Seine et Saint-Julien-les-Villas. L'Aube souhaite en effet faire partie de la liste officielle des Centres de préparation aux Jeux, pour accueillir des délégations étrangères à l'entraînement avant les Jeux olympiques et paralympiques de Paris 2024.

Pour faire la différence, le Département s'est d'ores et déjà porté maître d'ouvrage d'infrastructures de qualité. Il créera une base nautique dédiée au canoë-kayak et à l'aviron (handi et valide, compétition et loisir) sur le lac du Temple à Mathaux. Il construira, à Troyes, une seconde halle sportive (à proximité de celle de l'UTT). Équipée d'une aire d'escalade de haut niveau, elle constituera un pôle de référence internationale de cette discipline et abritera des équipements multisports (notamment dédiés à la pratique handi). Ces deux projets sont estimés à 16,7 millions d'euros. Parallèlement, le Département renforcera l'offre d'accueil et de service du Centre sportif de l'Aube (à Troyes et à Mesnil-Saint-Père) et accompagnera le développement de l'Institut de médecine du sport (IMS). Enfin, le Département s'est engagé à cofinancer la construction d'une halle de gymnastique (à Troyes, derrière le Cosc 2) et d'équipements pour le BMX, projets portés par la Ville de Troyes.



Accompagner les proches aidants

Solidarité

Dans le cadre de la Conférence des financeurs de la prévention de la perte d'autonomie, le Département a attribué 93000 euros de subventions à la Fédération ADMR et au Groupement hospitalier Aube-Marne. Ces structures proposeront, en 2020, des formations aux proches aidants ainsi qu'aux professionnels de l'aide et du soin.

Un point d'accueil touristique

Bar-sur-Seine

Dans le cadre de son Plan de soutien aux projets structurants des territoires, le Département cofinance (140000 euros) la réhabilitation d'un local destiné à accueillir, à Bar-sur-Seine, une antenne de l'office de tourisme de la Côte des Bar en Champagne. Le projet, porté par la Communauté de communes du Barséquanais en Champagne, bénéficie également du soutien de l'État et de l'Europe.



Département de l'Aube

Il fait le maximum !

Ministadium

Rien de tel qu'une partie de ballon pour se défouler ou se faire des copains... Partant de ce principe, le Département a équipé le Centre de l'enfance (Saint-Parres-aux-Tertres) d'un ministade. Foot, basket, hand, volley, badminton... les enfants qu'il héberge se sont vite approprié cet espace de jeu sécurisé !



S. Bordier

Mise en place dans les communes

Télémédecine

Après avoir équipé les Ehpad (établissements d'hébergement pour personnes âgées dépendantes), le Département aide les communes qui installent une salle de téléconsultation de médecine générale. En 2019, Ervy-le-Châtel, Lusigny-sur-Barse, Mailly-le-Camp, Nogent-sur-Seine, Saint-Parres-lès-Vaudes et Ville-sous-la-Ferté ont bénéficié d'une subvention de 4 000 euros.

PREMIERS SECOURS

Les pompiers volontaires mieux équipés

Ils sont le premier maillon de la chaîne des secours. Les sapeurs-pompiers volontaires (SPV) des centres de première intervention (CPI) communaux opèrent souvent en appui des pompiers volontaires ou professionnels du corps départemental, notamment à la campagne. Pour les aider à mieux remplir leurs missions et encourager le volontariat (le taux d'engagement des SPV de l'Aube est parmi les plus hauts de France), le Département a investi un million d'euros dans des équipements. Des lots pour baliser, éclairer, bâcher et tronçonner, du matériel d'épuisement, un sac de secours et un défibrillateur vont ainsi être livrés progressivement aux 213 CPI. À une condition : que les pompiers aient validé leurs formations et leur aptitude médicale. Au CPI de Rigny-le-Ferron, fort de six volontaires, Arnaud Dimanche, le chef de corps, anticipe les opérations

à venir. « Ce matériel nous aidera, par exemple, à débiter un arbre tombé sur une route ou sur un toit. Jusqu'à présent, on utilisait notre outillage personnel, explique Arnaud Dimanche. Le balisage va aussi nous permettre d'assurer une meilleure sécurité sur des accidents de la route où nous arrivons souvent 10 à 15 minutes avant nos collègues d'Aix-en-Othe ou de Villenauxe-la-Grande. Au lieu d'allumer nos feux de détresse, on balisera avec des triangles et des cônes de signalisation (photo). Quant à la pompe, elle pourra servir dans les garages, en cas d'inondation, et les bâches, pour les toitures abîmées. Notre rôle est très utile : nous sommes sur place, nous connaissons le village ; aussi, nous pouvons guider nos collègues pompiers à leur arrivée. »



O. Frajman

La lentille, reine de l'Aube

Agriculture

Avec 314 exploitants, l'Aube est le deuxième département français producteur de lentilles. La légumineuse, riche en fer, occupe 2 854 hectares de terres agricoles. Parmi les pionniers, la ferme Parthiot cultive la graine à Chaserey depuis trois générations. Dans les années 2000, elle en a même relancé la commercialisation en grande surface, sous sa marque Jolie Campagne. Avec près de 100 agriculteurs sous contrat, Parthiot est l'un des principaux fournisseurs aubois. Face à la demande croissante des consommateurs, le géant Soufflet (Nogent-sur-Seine) s'est aussi lancé sur le marché, avec sa marque Vivien Paille. Côté culture, la lentille a l'avantage de nécessiter très peu d'intrants ; et elle fixe l'azote de l'air.



F. Marais/Agence Info

AIX-VILLEMAUR-PÂLIS

Un *fab lab** pour petits et grands

A 15 ans, Romain est le plus jeune utilisateur du *fab lab* d'Aix-Villemaur-Pâlis. Élève en sciences de l'ingénieur en 1^{er} au lycée Les Lombards à Troyes, il sait déjà utiliser tous les outils de cet atelier-laboratoire : imprimantes 3D (fil plastique et résine), découpe laser, scanner 3D, fraiseuse numérique, presse à chaud, tour numérique... Un équipement qui s'étoffera prochainement. Le garçon apprécie de « *pouvoir créer ce que l'on veut, sans être limité* », à commencer par des pièces de voitures télécommandées et de drones. Ouvert en septembre, le *fab lab* du pays d'Othe est le premier dans l'Aube à s'adresser au grand public. Ceux déjà existants sont destinés plutôt aux universitaires, à leurs étudiants et aux professionnels : UTT, École supérieure de design, ESTP, centrale nucléaire de Nogent-sur-Seine... Ce *fab lab* a été créé à l'initiative de Guy Thomas (photo), ingénieur informatique à la retraite, qui en est aujourd'hui le responsable aux côtés de Xavier Pujol, qui enseigne le dessin 2D et 3D, et d'autres intervenants. Tous sont bénévoles. Le projet porté par la MJC-MPT d'Aix-Villemaur-Pâlis bénéficie du soutien de la commune, du Département et de l'Europe. L'investissement s'élève

à 25000 euros. Le principe d'un *fab lab* est de mettre la technologie numérique à la portée de tous. Les particuliers l'utilisent, par exemple, pour fabriquer un objet original ou introuvable dans le commerce, les industriels pour créer un prototype. « *Mais le plus important, expliquent les animateurs, c'est l'esprit fab lab : faire ensemble et apprendre avec les autres.* » « *Le souci de transmission des connaissances et des savoir-faire passe aussi par un partenariat avec le collège local* », rappelle Denis Labelle, le président de la MJC. Cet esprit collaboratif est appelé à se diffuser dans l'Aube, puisqu'on annonce l'ouverture d'un second *fab lab* à Bar-sur-Seine en janvier par la communauté de communes du Barséquanais en Champagne et la Fédération départementale des MJC de l'Aube. Ce *fab lab* bénéficiera d'un salarié à plein temps et d'un matériel similaire ou complémentaire, tel qu'une brodeuse numérique. « *Les deux structures, du pays d'Othe et du Barséquanais, développeront des partenariats* », indique Michaël Bouillon, directeur de la FDMJC.

* *Fab lab* (contraction de l'anglais *fabrication laboratory*, "laboratoire de fabrication") : lieu ouvert au public, qui met à sa disposition toutes sortes d'outils, notamment des machines-outils pilotées par ordinateur, pour la conception et la réalisation d'objets.

Des places pour les enfants

Handicap

Le Département de l'Aube et l'Agence régionale de santé (ARS) Grand Est ont lancé conjointement un appel à candidature, en vue de l'ouverture, en 2020, d'une unité dédiée aux personnes handicapées vieillissantes (45 ans et plus), par transformation de 15 places d'Ehpad (établissement d'hébergement pour personnes âgées dépendantes). Cette initiative libérera prioritairement des places dans les établissements pour enfants handicapés où sont maintenus des jeunes adultes de plus de 20 ans, dans l'attente d'une place en structure pour adultes.



A. Crutelle

De nouveaux sites retenus

Signalisation touristique

Le programme de signalisation et d'information touristique de l'Aube (créé en 2012) a été révisé, en novembre dernier. Bientôt, Bar-sur-Aube et Bar-sur-Seine (sur la route touristique du champagne) ainsi que l'aire de production du chaurce seront annoncées comme « *valant le voyage* ». Le trésor des églises (Dienville), le domaine forestier des Templiers (Vendeuvre-sur-Barse), les vitraux du XXI^e siècle de Romilly-sur-Seine et les petites cités de caractère de Mussy-sur-Seine et d'Ervy-le-Châtel (photo) figureront, quant à eux, parmi les hauts lieux représentatifs du territoire.



F. Marais/Agence Info

Matthieu Micoulaut

Un bain de cidre

À cheval entre Paris et Pâlis, le scientifique aubois est un homme de passion(s) aux multiples facettes.

Enseignant-chercheur en physique à la Sorbonne, spécialisé dans la « mécanique statistique de la matière désordonnée », mais aussi musicien (il joue du tuba), président-fondateur de l'harmonie Music' en Othe, explorateur de souterrains, maçon à ses heures..., Matthieu Micoulaut, 51 ans, a plus d'une corde à son arc. Son grand-père cidrier lui a transmis la passion des pommes, du cidre, des vergers et du pays d'Othe, où il réside depuis une trentaine d'années. Vingt ans de documentation, deux ans d'écriture et d'enquête auprès des producteurs locaux ont donné naissance en 2018 à une monographie agrégeant ces différents sujets. L'ouvrage a reçu le Prix littéraire 2019 du Conseil départemental (catégorie Documentaire). Dans ce livre érudit, mais accessible au grand public, richement illustré, on (re)découvre le cidre de poire. Avec de la suite dans les idées, Matthieu Micoulaut a créé un verger conservatoire de poires à cidre, derrière chez lui, à Pâlis.

➤ **Pommes et cidre en Pays d'Othe, histoire, variétés, gastronomie, Éditions de la Maison du Boulanger.**

Jean-Claude Souverain

Croqueur de vie

À 76 ans, après une existence faite d'engagements divers, le président de la Banque alimentaire de l'Aube n'a rien perdu de son appétit.



F. Marais/Agence Info

Son curriculum vitæ tient sur quatre pages ! Jean-Claude Souverain a partagé sa carrière entre l'industrie (Lebocey, Michelin) et l'enseignement (notamment comme proviseur au lycée des Vassales, à Troyes). Il s'est même expatrié pour travailler à La Réunion et en Mauritanie, pays dans lequel il conseilla le ministre de l'Éducation. Ses états de service mentionnent une kyrielle de mandats et de fonctions dans les milieux associatifs, professionnels et politiques. « *J'ai toujours été dans l'action, témoigne ce Chapelain de naissance, et ce dès l'âge de 11 ans au sein des Éclaireurs de France. Issu d'un milieu modeste, j'ai voulu prendre l'ascenseur social.* » Ce leader dans l'âme, qui « *continue de regarder devant* », est devenu président de la Banque alimentaire en 2014. La soixantaine de bénévoles de cette association, qui vient de fêter ses 20 ans de présence dans l'Aube, a collecté 642 tonnes de denrées alimentaires en 2019, pour le compte de 25 associations redistributrices. Croix-Rouge, Secours populaire, centres d'action sociale, épiceries sociales, etc., apportent ainsi près de 1,3 million de repas à 4600 bénéficiaires. Entre le golf, le gospel, les voyages, le modélisme, la peinture et le bricolage qui sont au nombre de ses hobbies, Jean-Claude Souverain consacre bénévolement une dizaine d'heures par semaine à ce sacerdoce ! « *Je suis relativement fier de ce que je fais, dit-il, mais je n'attends rien en retour.* » Sinon la satisfaction « *d'apporter sa pierre à l'édifice* ».

➤ **Banque alimentaire de l'Aube, 1, rue de la Gare, à La Chapelle-Saint-Luc. Tél.: 03 25 42 19 61. Ba10.banquealimentaire.org**

Stratégie 2100

Pour ne pas être à court d'eau

L'eau, indispensable à la vie et à l'activité. Principal gestionnaire, dans l'Aube, de cette ressource – du captage au retour au milieu naturel –, le SDDEA* innove en se projetant à l'horizon 2100. Objectif : anticiper les effets du changement climatique, pour garantir l'accès à l'eau potable.

Texte : Marie-Pierre Moyot. Photo (L'Aube, à Fontaine) : Didier Guy.

* SDDEA : Syndicat mixte ouvert de l'eau potable, de l'assainissement collectif, de l'assainissement non collectif, des milieux aquatiques et de la démolition.



« **L** est un enjeu qui me semble incontournable, qui doit dorénavant être présent dans chacune de nos réflexions et de nos actions, c'est celui de l'adaptation au changement climatique », déclarait Nicolas Juillet, en juin 2018, lors de l'assemblée générale du SDDEA qu'il préside. À ceux qui, « comme [lui], il y a quelque temps encore, ne se sentaient pas vraiment concernés ou d'un peu loin », le président de la commission Environnement, cadre de vie, aménagement numérique et agriculture au Conseil départemental a rappelé les projections d'ici à 2100 sur le climat et l'eau, sur le bassin Seine-Normandie dont l'Aube fait partie. Le XXI^e siècle devrait voir la température de l'eau s'élever de 2 °C, les précipitations diminuer d'environ 12 % et l'évapotranspiration*, de près de 23 %. Le débit des rivières se réduirait de 10 à 30 % et le rechargement des nappes, de 30 %. « C'est colossal ! », s'est ému Nicolas Juillet. Parallèlement, les phénomènes extrêmes s'intensifieraient : sécheresses et fortes pluies. Tout le territoire de l'Aube serait concerné. Certains secteurs, qui sont déjà en tension quantitative (côte des Bar, pays d'Othe), passeraient en manque d'eau chronique. Les enjeux sont majeurs. Moins d'eau dans les nappes et les rivières, c'est moins d'eau potable, mais c'est aussi moins d'eau pour l'agriculture,

* Quantité d'eau transférée vers l'atmosphère par l'évaporation au niveau du sol, des nappes liquides et de la transpiration des végétaux.

LES PRÉCIPITATIONS DIMINUERONT AINSI QUE LE DÉBIT DES RIVIÈRES ET LE RECHARGEMENT DES NAPPES.

Projections d'ici à 2100 de
l'Agence de l'eau Seine-Normandie

l'industrie, les loisirs. Moins d'eau, c'est une eau plus facilement contaminée. Moins d'eau et une eau plus chaude, c'est une menace pour la biodiversité. Avancement des vendanges de presque un mois en quelques décennies, allongement et multiplication des canicules (deux déjà en 2019). Pour Nicolas Juillet, le changement climatique est déjà effectif. « Nous n'avons pas le droit de faire la politique de l'autruche ! », devait-il conclure en annonçant que le Syndicat – « un outil au service des territoires » – allait s'emparer du sujet. Créé en 1943, par des élus précurseurs, le SDDEA a vu ses missions s'élargir (lire ci-contre), au gré des réformes territoriales, à tel point qu'il maîtrise aujourd'hui le cycle complet de l'eau.

Une démarche novatrice

En juin 2019, le SDDEA a adopté un plan d'actions baptisé Stratégie 2100. Ce programme vise à mettre en œuvre une politique publique efficace qui repose sur une gestion intégrée et durable du cycle complet de l'eau et qui implique tous les acteurs du territoire. « Il s'agit d'anticiper les effets du changement climatique, d'assurer une continuité de service dans les usages de l'eau, de préserver, voire de restaurer les masses d'eau et cours d'eau et de prévenir les inondations, tout en adoptant des pratiques vertueuses », détaille Stéphane Gillis, directeur général du SDDEA. La démarche – novatrice, et rare à l'échelon d'un syndicat départemental – a reçu le soutien de l'État, du Département de l'Aube (lire p. 14),

Les embâcles requièrent une vigilance constante. Certains contribuent à maintenir l'étiage ou protègent la biodiversité. Ceux qui constituent une menace sont enlevés.

de la Région Grand Est et de l'Agence de l'eau Seine-Normandie. Aux yeux de certains, 2100, cela peut paraître loin. Or, « nombre d'études projettent à cet horizon, explique Étienne Bour, responsable Développement durable au SDDEA. En matière d'investissement, 80 ans – soit le temps qui nous sépare de l'année 2100 – est aussi une durée pertinente. » Nicolas Juillet abonde : « De quoi aurons-nous l'air si les conduites que nous créons aujourd'hui, pour des sommes importantes, ne sont plus alimentées demain, parce que les forages ne fourniront plus assez d'eau ? » Et de préciser que la plupart des infrastructures en place ont peu ou prou 80 ans. Si, pour nombre d'entre nous, ouvrir le robinet est aussi évident que d'appuyer sur l'interrupteur électrique, l'historien local Gérard Schild rappelle que, « jusqu'au XIX^e siècle, les Troyens ne disposent que de l'eau des puits pour leur alimentation et leurs besoins domestiques. En 1851, un premier réseau – financé grâce au legs du philanthrope Jaillant-Deschainets – distribue l'eau de la Seine à des bornes-fontaines. » Ce n'est qu'au tournant du XX^e siècle que l'eau est captée sous terre, acheminée, stockée dans le premier réservoir (semi-enterré) des Hauts-Clos, puis distribuée à domicile. Les campagnes, quant à elles, ne seront progressivement alimentées en eau potable qu'au lendemain de la Seconde Guerre mondiale, grâce au Conseil général. Il faudra toutefois attendre 1995 pour que la totalité des communes soit desservie. En matière d'assainissement, c'est seulement dans les années 1910 que le tout-à-l'égout a remplacé, à Troyes, le "tout-à-la-rue".

Évaluer l'efficacité de la politique de l'eau

La Stratégie 2100 va se traduire par trois actions phares, complémentaires : une étude d'impact, l'élaboration de schémas visant à pérenniser les infrastructures de production et de



Les équipes du SDDEA (303 agents) exploitent les installations de production, réparent les réseaux, effectuent des contrôles, afin de garantir un accès en continu à une eau de qualité.

distribution, et une réflexion territorialisée sur l'aménagement des espaces en amont des captages, afin de protéger la ressource. S'agissant de l'étude des effets du changement climatique sur les ressources en eau, un premier "état des lieux de la connaissance", sur six ans, sera réalisé par le Bureau de recherches géologiques et minières (BRGM). L'objectif est, à terme, de modéliser des scénarios et de faciliter l'échange de données. « C'est la première fois qu'un institut de recherche national se penche sur la ressource en eau à un échelon aussi local », souligne Christophe Cailleux, directeur adjoint du Patrimoine au SDDEA, qui voit, dans cette collaboration, un gage de reconnaissance et de visibilité, pour l'initiative auboise. L'année 2020 verra aussi la création d'un Observatoire de l'eau. « Cette instance réunira de très nombreux acteurs, qui prendront le temps d'aborder les sujets, de travailler sur le fond, de faire des propositions et d'évaluer l'efficacité de la politique publique de l'eau », explique Stéphane Gillis. En œuvrant, depuis 2018, à la gestion des milieux aquatiques et à la prévention des

Les missions du SDDEA



EAU POTABLE

Dans l'Aube, l'eau du robinet provient exclusivement des eaux souterraines. L'eau brute est analysée et, si besoin, traitée. Pour préserver sa qualité, l'eau est chlorée, puis stockée dans des réservoirs, avant d'être distribuée à la population.



ASSAINISSEMENT

Les eaux usées ne sont pas directement rejetées dans la nature. Elles sont soit collectées, pour être traitées dans une station d'épuration (assainissement collectif), soit épurées dans une fosse (assainissement non collectif).



DÉMOUSTICATION

Pour éviter la prolifération du Aedes (le moustique de nos campagnes) dans les vallées de la Seine et de l'Aube, le SDDEA traite, avec un produit biologique, les gîtes de l'insecte, lors de l'éclosion des œufs. La réduction des eaux stagnantes et la réintroduction de prédateurs du moustique contribuent à limiter l'infestation.



COURS D'EAU

Entretien, aménager et restaurer les cours d'eau et leur bassin, prévenir les inondations, protéger les zones humides et leur écosystème : toutes ces actions s'inscrivent dans une gestion durable de l'eau. Pour les mener à bien, collectivités et propriétaires privés peuvent s'appuyer sur les compétences du SDDEA.

Point de repère dans la ville, le réservoir sur piliers des Hauts-Clos à Troyes (6 000 m³ et 65 m de haut), va être rénové en 2020.



S. Border



LE DÉPARTEMENT EN ACTIONS

DES AIDES ET DES SERVICES

La politique du Département de l'Aube en faveur de l'eau se traduit principalement par des subventions qui allègent le poids des investissements portés par les collectivités rurales, par des aides au fonctionnement et par des services. Ainsi, en 2019, le Département a accordé 43 000 euros de crédits pour l'alimentation en eau potable : réfection de branchements en plomb à Mailly-le-Camp, installation d'un dispositif de télésurveillance au réservoir de Landreville, extension de réseau pour desservir un écart à Brienne-le-Château, amélioration de la qualité de l'eau à Ville-sous-la-Ferté, Montgueux, etc. En matière d'assainissement, 17 750 euros ont allégé les charges d'exploitants de stations d'épuration. Depuis 2001, le Satese*, service du Département, apporte à ces mêmes exploitants un conseil gratuit. Les petites communes rurales aux revenus

limités peuvent, en outre, souscrire, pour un prix modique, à une assistance technique départementale : diagnostic, suivi, bilans, aide à la rédaction de documents administratifs, programmation de travaux, etc. En 2018, le Satese, assisté d'un prestataire, a effectué quelque 135 visites (photo : Brienne-le-Château). Son budget (auquel contribue l'Agence de l'eau Seine-Normandie) s'élève à 156 000 euros. Enfin, chaque année, le Département accompagne financièrement le SDDEA pour la démoustication et des actions fédératrices (50 000 euros en 2019). En 2019, à ce titre, il a également accordé une subvention de 184 000 euros, pour lancer la Stratégie 2100.

* Service d'assistance technique aux exploitants des stations d'épuration.

---> inondations (Gemapi), pour le compte des intercommunalités qui lui confient l'exercice de cette compétence, le SDDEA a pris encore un peu plus d'altitude sur la question de l'eau. « Cela implique déjà de raisonner à l'échelle du bassin versant, explique Lucile Gaillard, directrice adjointe du SDDEA, en charge du pilotage Gemapi. Si, hier, on a redressé des cours d'eau pour assainir ou favoriser une activité économique, on a besoin, aujourd'hui de cours d'eau "résilients", capables de supporter des étiages et des crues de plus en plus sévères. » L'alternance de ces événements climatiques extrêmes menace, en effet, la tenue des sols, fragilise les berges et fatigue les écosystèmes.

Les Aubeois, premiers bénéficiaires des lacs-réservoirs

« Parce qu'elle est soudaine, impressionnante, l'inondation frappe les esprits. Mais la sécheresse peut tout autant remettre en question les activités - refroidissement de la centrale nucléaire, teinturerie, rejet des stations d'épuration... », poursuit Lucile Gaillard. La quinzaine d'ingénieurs, d'agents d'entretien et de techniciens de rivières du SDDEA surveille les cours d'eau, réalise des diagnostics afin de proposer des aménagements ou de préconiser la végétation la plus appropriée aux abords. Leur mission comprend aussi un large travail d'information, de pédagogie et de concertation avec les chasseurs, les pêcheurs, les propriétaires de barrages, les planteurs... Des opérations d'entretien sont régulièrement réalisées sur les secteurs domaniaux de la Seine et de l'Aube, ou préconisées sur le domaine privé, pour prévenir les inondations. Dans l'agglomération troyenne, la réhabilitation des digues est, quant à elle, directement pilotée par Troyes Champagne Métropole (TCM). Afin d'atténuer l'impact du changement climatique sur son territoire, TCM est également



SDDEA

engagée, depuis 2017, dans un Plan climat air énergie territorial. Pressenti pour intégrer l'Observatoire de l'eau, l'établissement public territorial de bassin (EPTB) Seine Grands Lacs est, lui aussi « un observateur privilégié du changement climatique, rappelle son président Frédéric Molossi. Ainsi, en 2018, puis en 2019, en raison d'un déficit pluviométrique, nous avons remarqué qu'il a été nécessaire de soutenir l'étiage plus tardivement ». Aménagés pour préserver Paris, « les lacs-réservoirs Seine et Aube profitent en premier chef aux Aubois situés en aval de ces ouvrages, souligne Pascal Goujard, directeur de l'Appui aux territoires à l'EPTB. Et pas seulement pour les loisirs et le tourisme ! L'hiver, les lacs diminuent le risque de crue. L'été, grâce aux restitutions, la centrale de Nogent-sur-Seine ainsi que certains établissements industriels et agricoles peuvent poursuivre leur activité. Indirectement, les lacs contribuent à maintenir l'alimentation en eau potable – le niveau de la nappe alluviale étant conditionné par celui des rivières. Sans oublier la préservation des milieux aquatiques et notamment de la vie piscicole ». En plus de l'accompagnement et de l'expertise qu'il apporte aux collectivités, l'EPTB sensibilise les populations aux inondations. « Il est déjà essentiel de prendre conscience que l'on peut être affecté, même si on n'a pas les pieds dans l'eau », précise Pascal Goujard. Enfin, depuis 2019, Seine Grands Lacs collabore avec l'Université de technologie de Troyes (UTT) sur la gestion des crises : partage d'expérience, exercices, etc.

- Syndicat SDDEA : www.sddea.fr
- Lacs-réservoirs Seine et Aube : www.seinegrandslacs.fr
- Agence de l'eau Seine-Normandie : www.eau-seine-normandie.fr
- La prévention des inondations avec Seine Grands Lacs (idées reçues, bonnes pratiques, etc.) : episeine.fr
- Troyes Champagne Métropole : troyes-champagne-metropole.fr (rechercher "Plan climat").

L'EAU ET LE SDDEA EN CHIFFRES*



EAU POTABLE

258
CAPTAGES
(dont 172 exploités par le SDDEA).

2,6 M³/KM/J

C'est l'indice linéaire de pertes dans le réseau. Un bon indice est compris entre 1,5 en rural et 7 en urbain. Le volume annuel des fuites d'eau atteint 4,4 millions de m³, soit l'équivalent d'une consommation annuelle d'une commune de 40000 habitants.



230
RÉSERVOIRS
EXPLOITÉS
par le SDDEA
pouvant stocker
60268 m³.



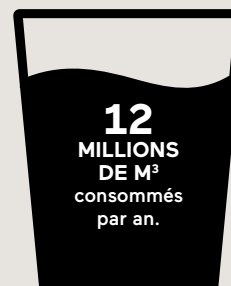
4956 KM
DE RÉSEAU
(dont 3984 km exploités par le SDDEA).

1,97 €/M³ PRIX MOYEN DE L'EAU,

qui comprend l'abonnement, la redevance pollution et les taxes. Dans l'Aube, le prix varie de 1,34 € (Bar-sur-Aube) à 3,51 € (nord de la Voire).



263415
HABITANTS
approvisionnés
en eau potable
par le SDDEA, soit
91840 abonnés
en 2019.



12
MILLIONS
DE M³
consommés
par an.



ASSAINISSEMENT

82 STATIONS
D'ÉPURATION
dans l'Aube.



1/4
DES LOGEMENTS
relèvent de
l'assainissement
non collectif, soit
73384 habitants.

COURS D'EAU

2386 KM
DE COURS D'EAU
gérés par le SDDEA.



* Données Aube - SDDEA 2018-2019

L'EAU DU ROBINET EST-ELLE DE BONNE QUALITÉ ?

L'eau du robinet est en France l'aliment le plus contrôlé. Elle fait l'objet d'un suivi sanitaire permanent, destiné à en garantir la sécurité sanitaire, depuis le captage dans le milieu naturel, jusqu'au robinet du consommateur.

➤ Accédez aux résultats de qualité de l'eau potable de votre commune, sur le site du ministère des Solidarités et de la santé : solidarites-sante.gouv.fr/sante-et-environnement/eaux/eau



Habit de chantier

À l'angle du quai des Comtes-de-Champagne et de la rue de la Cité, une bâche de 186 m² masque l'immense échafaudage. Elle représente la façade de la chapelle, à la manière des dessins d'architecte du XVIII^e siècle.



Outrages du temps

Ces putti (angelot nus et ailés) témoignent de la dégradation dont étaient victimes les décors peints de la chapelle, datés du XIX^e siècle : crasse, manques, voire décollement de la peinture et des enduits – des dégâts qui auraient pu engendrer des pertes irréversibles.

Un chantier et des métiers d'art

Le Département agrandit la Cité du Vitrail, à Troyes. Depuis un an déjà, restaurateurs, maçons, menuisiers, couvreurs, serruriers et autres artisans du bâtiment et du patrimoine œuvrent, sans relâche, pour rendre son lustre à l'aile ouest de l'Hôtel-Dieu-le-Comte, joyau architectural du XVIII^e siècle. Photos : Highlightmovies. Texte : Marie-Pierre Moyot.



Gravé dans la pierre

Ce tailleur de pierre complète l'inscription indiquant l'ancien tour d'abandon des enfants, sur le mur donnant sur la rue de la Cité. Démolition, réouverture de baies, remplacement de pierres, jointoiement, patine, ravalement... l'entreprise Léon Noël (Troyes) « restaure à l'identique de l'authentique ».



Sur mesure

Après une prise de cotes sur le chantier – il y a des différences de cintre d'une baie à l'autre – les serruriers d'Arts et Forges (La Chapelle-Saint-Luc) fabriquent en atelier des protections grillagées en laiton, pour les baies de la chapelle.



Sous les ors de la chapelle

Sur les parois et voûtes de la chapelle, deux restauratrices de l'entreprise Enrri (Monsault, Val-d'Oise) consolident d'abord les décors existants, en les refixant à leur support. La peinture peut alors être nettoyée pour retrouver ses couleurs et son état originel. Puis, les lacunes sont comblées.



Quelle heure est-il ?

Cadranier gnomoniste à Guise (Aisne), Jérôme Bonnin regrave puis met en pigment les chiffres, mois et lignes du cadran solaire (1764) ainsi que de l'immense méridienne, indispensable, au XVIII^e siècle, pour mettre les horloges à l'heure.

en savoir plus

LE BÂTIMENT

- Hôtel-Dieu fondé au XII^e s. par le comte de Champagne Henri le Libéral, reconstruit au XVIII^e s.
- Vocation hospitalière jusqu'en 1988.
- Abrite le Centre universitaire troyen, l'Apothicaire (XVIII^e s.) et, bientôt, la Cité du Vitrail.

LE CHANTIER EN CHIFFRES

- 3 000 m² restaurés et aménagés (chapelle, pharmacie et ailes ouvrant sur le quai).
- 26 mois de travaux (2018-2020).
- 14 entreprises.
- 13,4 millions d'euros, financés par le Département (maître d'ouvrage), avec l'aide de la Ville de Troyes et de la Région Grand Est.

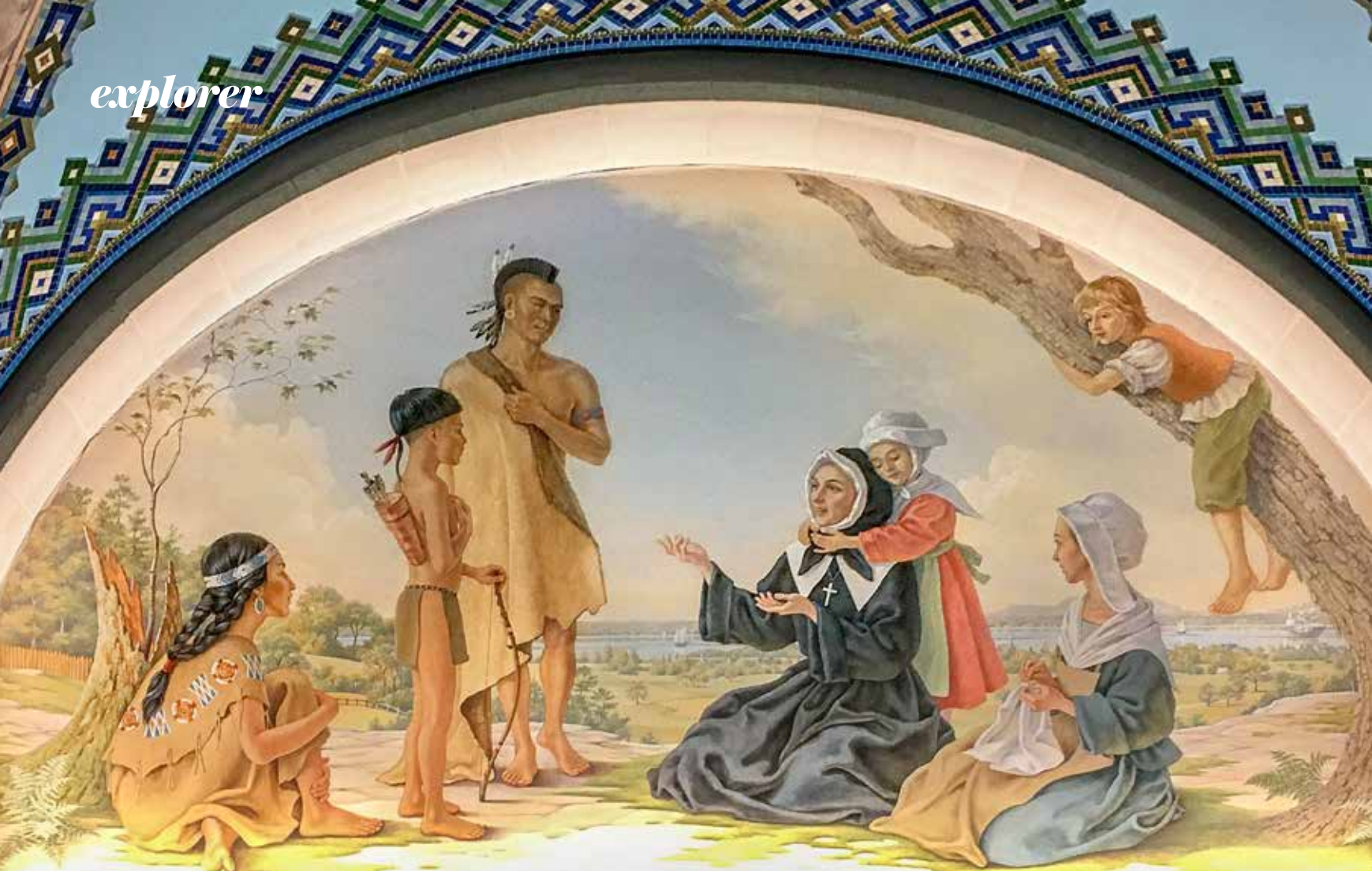
RÉOUVERTURE DE LA CITÉ DU VITRAIL

- 1^{er} trimestre 2021.
- Pôle d'excellence sur le vitrail : exposition permanente, centre de ressources, pôle d'étude et de recherche, ateliers (scolaires/familles).
- Apothicaire de l'hôtel-Dieu, intégrée au parcours de visite.

ACTIVITÉS HORS LES MURS

- Ateliers, conférences, expositions.

www.cite-vitrail.fr



Marguerite Bourgeoys, de Troyes à Montréal

Au XVII^e siècle, la Troyenne Marguerite Bourgeoys cofonde Montréal, avec l'Aubois Paul de Chomedey de Maisonneuve et Jeanne Mance, de Langres. À la fois intendante et “mère” de la colonie, elle jette les bases de l'éducation au Canada.

L est des rencontres qui influent sur le cours d'une existence. Pour Marguerite Bourgeoys, croiser la route de Louise de Chomedey, en 1640, fut déterminant. Cette religieuse de la congrégation de Notre-Dame de Troyes dirige alors la communauté externe au sein de laquelle la jeune Troyenne, avec d'autres laïques, enseigne aux enfants des quartiers pauvres. C'est Louise qui la met en relation avec son frère, Paul de Chomedey de Maisonneuve, premier gouverneur de Ville-Marie (la future Montréal), poste avancé de la Nouvelle-France. Se sentant appelée à la vie missionnaire, confortée par une apparition de la Vierge qui lui dit : « *Va, je ne t'abandonnerai pas* », Marguerite convainc Maisonneuve de l'emmener au Nouveau-Monde, pour instruire la colonie naissante. Âgée de 33 ans, Marguerite Bourgeoys quitte Troyes en 1653. Elle s'embarque à l'été pour une traversée longue et périlleuse, au cours de

laquelle elle s'emploie à soigner ses compagnons de voyage – une centaine de gaillards, habiles de leurs mains et sachant manier les armes. Maisonneuve les a recrutés pour venir à la rescousse des quelque 50 premiers habitants. Marguerite arrive avec eux à Ville-Marie en novembre 1653. Quatre années vont s'écouler avant qu'il lui soit possible de se vouer à l'éducation chrétienne des enfants. Et pour cause, la première naissance n'a eu lieu qu'en 1648 !

Une première école, dans une étable

Qu'à cela ne tienne, celle que l'on surnomme bientôt la “bonne sœur Bourgeoys” s'occupe de l'intendance, défriche, visite les malades, ensevelit les morts. Il faut dire que la petite colonie doit affronter bien des périls. Le climat – particulièrement froid l'hiver, et fort humide l'été, avec des insectes qui pullulent – met à mal les organismes des Français. La proximité du fleuve

Marguerite Bourgeoys, entourée d'Amérindiens et de Canadiens. Fresque (2013) de Pierre Lussier, basilique Sainte-Anne-de-Beaupré, Québec, Canada.



J.-L. Perry



BC Image

Marguerite Bourgeoys et trois enfants (1982). Groupe sculpté de Geneviève Bourdet, église Saint-Jean-au-Marché, Troyes.

Saint-Laurent expose aux inondations, ainsi qu'aux attaques des Iroquois. Ces conditions de vie extrêmes favorisent une ferveur religieuse que Marguerite encourage, dès son arrivée. Elle mobilise ainsi les colons autour de la construction d'une chapelle, d'abord en bois, puis en pierre. Incendiée, rebâtie, remaniée et restaurée, Notre-Dame-de-Bon-Secours, dédiée aux marins, est toujours debout, face au fleuve, dans ce quartier où Marguerite a vécu et œuvré jusqu'à sa mort en 1700. Depuis 2005, ce lieu de culte abrite d'ailleurs les reliques de l'audacieuse Troyenne. Marguerite accueille les "Filles du Roy" (orphelines de France). Elle ouvre des ateliers où elle leur apprend la cuisine, la couture, afin de les préparer à être des épouses et des mères accomplies. Puis, elle les aide à prendre mari. En 1658, une première école ouvre dans une étable. Il s'en crée d'autres. L'enseignement est gratuit, bienveillant, pour les enfants de la colonie, comme pour ceux des autochtones.

La première communauté de femmes non cloîtrées

Avec d'autres compagnes partageant sa vision éducatrice, qu'elle est allée quérir en France, Marguerite Bourgeoys fonde la première communauté de femmes non cloîtrées. Reconnue par les autorités ecclésiastiques deux ans seulement avant la mort de sa fondatrice, la congrégation de Notre-Dame est aujourd'hui présente dans huit pays sur quatre continents, là où il y a « *quelque bien à faire ou quelque œuvre de charité à exercer* », selon le précepte de leur mère spirituelle. Figure incontournable de l'histoire du Canada, Marguerite Bourgeoys est béatifiée en 1950, ce qui donne lieu à « *des fêtes splendides dans la cathédrale* », rapporte monseigneur Le Couëdic, évêque de Troyes. Elle est ensuite canonisée en 1982 par

Un vitrail en hommage

Souscription



FSVP

À l'occasion du 400^e anniversaire de sa naissance, à Troyes, le Comité Marguerite Bourgeoys a souhaité perpétuer la mémoire de la cofondatrice de Montréal par une œuvre d'art s'inscrivant dans le patrimoine et le savoir-faire locaux. Il en a confié la réalisation à la maîtresse

verrière auboise Flavie Serrière Vincent-Petit.

L'œuvre – un vitrail peint sur plusieurs volets – devrait prendre place dès avril prochain, dans l'église Saint-Jean-au-Marché (Troyes), où la courageuse éducatrice fut baptisée.

Tel un livre ouvert à hauteur de regard, ce polyptyque encadrera les statues, déjà présentes, de Marguerite Bourgeoys et de la Vierge Marie, qui lui a inspiré sa vocation. Pour financer cette œuvre, le Comité a ouvert une souscription auprès de la Fondation du patrimoine. Chacun peut, à sa mesure, participer à ce beau projet collectif.

➤ Toutes les modalités de la souscription (réduction d'impôt) sur www.fondation-patrimoine.org/61198

➤ Comité Marguerite Bourgeoys. Tél. : 06 74 88 97 55.

le pape Jean-Paul II. Première sainte du Canada, sa fête est célébrée le 12 janvier. En avril 2020, pour le 400^e anniversaire de la naissance de cette femme d'exception, un pèlerinage conduira des Québécois à Troyes. Avant de se rendre à Neuville-sur-Vanne (patrie de Maisonneuve), à Langres (ville natale de Jeanne Mance) ainsi qu'à Clairvaux, ces cousins de la Belle Province marcheront dans les pas de celle qui est née rue Urbain-IV, à l'arrière de l'échoppe de son père – artisan monnayeur et chandelier de son état – laquelle donnait sur le chantier de l'actuel hôtel de ville. Ils se recueilleront en l'église Saint-Jean-au-Marché, là où Marguerite fut baptisée, le jour même de sa naissance, le 17 avril 1620. Sur le mur extérieur, une plaque rappelle aux passants cet événement. L'édifice recèle, quant à lui, une statue de Marguerite accompagnée de trois enfants. Sculptée par Geneviève Bourdet, l'œuvre fut financée par les sœurs de la Congrégation, à l'occasion de la canonisation de Marguerite Bourgeoys. Si, à Troyes, une rue et un collège privé portent le nom de cette Auboise visionnaire, il ne reste plus trace du "Beau Portail" de l'abbaye de Notre-Dame-aux-Nonnains où la Sainte Vierge lui a souri, la première fois, ce dimanche 7 octobre 1640, alors qu'elle se rendait en procession au couvent des Jacobins.

Marie-Pierre Moyot

➤ Musée Marguerite Bourgeoys et chapelle Notre-Dame-de-Bon-Secours, Montréal. www.marguerite-bourgeoys.com

➤ Congrégation de Notre-Dame. www.cnd-m.org

➤ Église Saint-Jean-au-Marché, place du Marché au pain, Troyes (ouverte l'été).

COMMUNES / INTERCOMMUNALITÉS

Comment donner corps à ses idées ?

Le Département met à la disposition des collectivités locales son expertise technique et administrative, ainsi qu'un réseau de partenaires afin de les aider à mener à bien leurs projets.



LE DÉPARTEMENT, SOLIDAIRE DES TERRITOIRES

C'est en qualité de chef de file des solidarités territoriales que le Département de l'Aube propose aux communes et groupements de communes cette offre d'ingénierie, qui ne fait pas obstacle à la libre-concurrence. En effet, le Département intervient là où une carence des acteurs privés est constatée. L'offre départementale s'adresse, en outre, en priorité aux collectivités les plus modestes. Ses missions de conseil sont gratuites. Quant à ses missions d'appui et d'assistance, elles peuvent faire l'objet d'une participation financière, selon leur nature et selon la taille de la collectivité.

➔ www.aube.fr (cliquer sur : "Votre visite concerne", puis sélectionner "Collectivités") : fiches techniques, aides financières, contacts, liste des partenaires.

1

AVANT DE SE LANCER...

Il ne suffit pas d'avoir des idées, encore faut-il savoir par où commencer. La mission Conseil en conduite d'opérations (CCO) aide les collectivités à y voir clair : pertinence du projet, faisabilité, procédures à prévoir, planning, budget prévisionnel, financements mobilisables, le tout consigné dans une note de synthèse.

➔ Département de l'Aube. CCO. cco10@aube.fr

2

UNE EXPERTISE MULTICARTE

Parce que le Département intervient dans des domaines très divers, ses services sont à même d'accompagner les collectivités dans de nombreux projets : voirie, accueil de jeunes enfants ou de personnes âgées ou handicapées, restauration collective, assainissement collectif, archivage, bibliothèques (photo : Saint-Lyé), etc.

3

LA FORCE D'UN RÉSEAU

S'il n'a pas la solution, le Département oriente vers d'autres acteurs locaux, susceptibles de travailler au service de projets dans des domaines aussi pointus que la dématérialisation, l'urbanisme ou l'habitat, l'organisation des secours, la gestion de l'énergie, de l'eau ou des déchets, etc.

SPORTS DE GLACE

Ça vous tente ?

UN, DEUX, TROIS... PATINONS TOUT DROIT

QUATRE, CINQ, SIX... MIEUX QU'SUR LA BANQUISE



R. Malingrey

Plutôt hockey sur glace ou patinage artistique ? Avec le froid qui arrive, pourquoi ne pas essayer les sports de glace ? La patinoire des 3 Seine, à Troyes, propose plusieurs activités, en mode découverte ou plus si affinités.

À la patinoire des 3 Seine, le grand public peut tester le hockey sur glace, le bubble foot (du foot dans des grandes bulles transparentes), le foot sur glace, l'eisstock (une sorte de curling), le balai-ballon (qui se pratique chaussé de baskets) ou encore le "simple" patinage, dès l'âge de 3-4 ans ! Des kits d'équilibre sont d'ailleurs mis à disposition des plus jeunes. Quant aux patins, ils sont disponibles à partir de la pointure 25. Pour une pratique plus confirmée, trois clubs ont pignon sur glace : le PAT et l'école de glace des 3 Seine, pour le patinage artistique. L'Aube compte une graine de champion en la personne de Gianni Motilla (12 ans), qui rêve déjà des JO. En hockey sur glace, les Tricasses sont le premier club de France à avoir signé un partenariat avec un établissement scolaire canadien, afin d'y envoyer les jeunes hockeyeurs désireux d'y poursuivre des études.

« Pour découvrir les sports de glace autrement, nous proposons aussi des soirées thématiques, avec musique et jeux de lumière », complète Frédéric Henry, le directeur de la patinoire. Lancer de citrouilles pour Halloween, soirée mousse... les idées ne manquent pas.

« Pendant les vacances scolaires, nous organisons aussi des stages d'initiation ou de perfectionnement animés par un professeur de patinage artistique, accessibles dès l'âge de 4-5 ans. »

En 2019, la patinoire troyenne a enregistré 65 000 entrées, dont près de la moitié grâce aux quelque 600 licenciés des clubs aubois.

➔ Patinoire des 3 Seine, à Troyes. Tél. : 03 25 41 48 34.

➔ Troyes Hockey club (les Tricasses). Tél. : 03 25 73 92 04.

➔ Patinage artistique de Troyes (PAT). Tél. : 06 81 48 88 12.

➔ École de glace des 3 Seine. Tél. : 06 68 57 90 03.

DON DU SANG

Pourquoi pas vous ?

**Vous êtes âgé de 18 à 70 ans et êtes en bonne santé.
Vous pouvez offrir votre sang, votre plasma ou vos plaquettes.**



POURQUOI DONNER

- Aucun produit n'est réellement capable de se substituer au sang humain.
- Les produits sanguins ont une durée de vie limitée.
- Les besoins sont quotidiens et en constante croissance. En France, chaque année, 10000 dons sont nécessaires pour soigner un million de malades.
- L'Aube compte 3300 donneurs et recueille 14000 dons en moyenne par an.



DES CONDITIONS D'ACCUEIL OPTIMALES

- Entièrement rénovée en 2019, la Maison du sang de Troyes dispose de locaux spacieux et confortables.
- Don de sang : avec ou sans rendez-vous.
- Don de plasma ou de plaquettes : sur rendez-vous.
- Parking réservé aux donneurs (7 places) : accès par l'entrée des urgences (sonner à l'interphone).



DES HORAIRES D'OUVERTURE ÉLARGIS

- Lundi, mardi, jeudi et vendredi : de 8 h à 13h30.
- Mercredi : de 8 h à 16h.
- Samedi en semaine impaire : de 8 h à 13h.



DES COLLECTES HORS LES MURS

L'EFS va au-devant des donneurs : entreprises, établissements scolaires, lieux publics.

- 15 janvier (13h30-17h30) : espace Argence, Troyes.
- 22 janvier (9h-13h) : collège Pierre-Brossolette, La Chapelle-Saint-Luc.

- **EFS. Maison du don. Hôpital Simone-Veil (pavillon D, rez-de-chaussée). 101, avenue Anatole-France à Troyes. Tél. : 03 25 75 15 17. www.dondusang-aube.com**
- **Union départementale des associations pour le don de sang bénévole de l'Aube. Tél. : 03 25 81 41 16.**
- **Établissement français du sang (EFS) : dondesang.efs.sante.fr**

EN BREF

Infos, actus, conseils, nouveautés...

Assistant familial, un métier

Le Département recrute des assistants familiaux pour accueillir à leur domicile, 7 jours/7, 24 heures/24, un ou plusieurs jeunes au titre de la protection de l'enfance.

- **Réunion d'information à Romilly-sur-Seine (centre médico-social) : 7 février (15h). Sans inscription.**
- **Réunion d'information à Troyes (hôtel du Département) : 6 mars (inscription avant le 21 février). pmiasmat@aube.fr**

Une aide pour les apprentis

Vous avez jusqu'au 30 avril pour déposer votre demande de prime d'apprentissage au Département.

- **Téléchargez le formulaire : www.aube.fr (Services en ligne, formulaires).**

Recherche bénévoles

L'association Écoute et réconfort aux personnes hospitalisées recrute des bénévoles désireux d'intervenir à l'hôpital de Troyes : bibliothèque ambulante, conversation autour d'un café...

- **Contact : Marie-Paule Péridon. Tél. : 06 03 86 34 23. mpaulegerard@orange.fr**

Apprendre la danse

Le Conservatoire à rayonnement départemental Marcel-Landowski (Troyes) a ouvert un cours de danse contemporaine.

- **Inscription au 03 25 42 20 80. www.conservatoire-troyes.fr**

Comment renouer le dialogue ?

Vous vivez une situation difficile, des conflits dans votre couple ou dans votre famille. Dans les six centres de planification et d'éducation familiale du Département, des conseillers conjugaux et familiaux vous reçoivent. Ils répondent à vos questions et vous aident. Gratuitement et en toute confidentialité.



Getty Images

3 FAÇONS D'OBTENIR GRATUITEMENT LE GUIDE

Conseil conjugal et familial

- Retournez ce coupon-réponse à : Département de l'Aube, direction de la Communication, BP 394, 10026 Troyes Cedex



Nom :

Prénom :

Adresse :

Code postal :

Commune :

- Envoyez vos coordonnées à departement@aube.fr

- Feuilletez/téléchargez le guide sur www.aube.fr (Publications)

Le test d'acuité visuelle

Le Département à l'œil sur les enfants

DES BILANS DE SANTÉ

Réalisés par la PMI, dans le cadre de la loi, ces dépistages précoces concernent tous les enfants âgés de 4 ans, scolarisés en maternelle (moyenne section). Les parents sont préalablement informés (affiche, dépliant). Le bilan est réalisé à l'école, par un médecin et une puéricultrice.

UN SUIVI MÉDICAL

Jusqu'à ses 6 ans, l'enfant peut être suivi dans l'un des 24 points de PMI du Département, pour surveiller sa croissance, son développement ou pour effectuer les vaccinations.

UN SOUTIEN À LA PARENTALITÉ

Difficultés, questions, conseils... : les équipes de la PMI (avec 11 médecins et 27 infirmières-puéricultrices) sont à l'écoute des parents, dans les 8 centres médico-sociaux du Département.

DES GUIDES POUR S'INFORMER

Le Département édite des guides pratiques gratuits sur le développement des 0-6 ans et sur l'éveil sportif.

➤ L'ensemble de ces services sont intégralement financés par le Département.

➤ Département. Pôle des Solidarités PMI.
Cité administrative des Vassaulles, à Troyes.
Tél. : 03 25 42 48 51. pmi@aube.fr
www.aube.fr (rubriques "Santé/social" et "Guides pratiques").

Ce livre d'images permet de dépister les troubles de la vue chez les enfants qui ne maîtrisent pas encore l'alphabet. C'est l'un des outils utilisés par l'équipe de Protection maternelle et infantile (PMI) du Département pour réaliser le "bilan de santé en maternelle".



QUELS TESTS ?

Le bilan de santé en maternelle cible l'audition, la vue et le langage. Après un passage sur la balance et sous la toise (poids, taille, corpulence), l'état buccodentaire est vérifié, ainsi que les vaccinations figurant dans le carnet de santé. On demande aussi aux enfants de reproduire des formes sur une feuille de papier et de faire un dessin. Ces tests servent à dépister un déficit sensoriel ou un trouble de la motricité ou du développement.



À L'ISSUE DU BILAN

Les résultats sont inscrits dans le carnet de santé, avec les orientations préconisées et les vaccins requis pour satisfaire au calendrier vaccinal. Les informations sont ainsi partagées avec le médecin traitant et le médecin de l'Éducation nationale, en vue du bilan médical d'entrée au CP. Un entretien peut éventuellement être proposé aux parents, qui peuvent aussi contacter l'équipe de PMI, à tout moment.



AGIR EN AMONT

Dépister tôt permet de prendre en charge et de corriger des troubles pouvant rapidement devenir irréversibles, telle l'amblyopie (différence d'acuité visuelle entre les deux yeux). Ce repérage est alors pleinement utile s'il est suivi d'une consultation spécialisée et d'un traitement adapté. La détection précoce d'un trouble permet aussi de prévenir des difficultés scolaires.



UNE PRISE EN CHARGE ADAPTÉE

Sur 2900 jeunes Auboisiens en maternelle en 2017-2018, 21 % ont été orientés vers un spécialiste : 8 % en ophtalmologie, 6 % en ORL et 6 % en orthophonie. D'autres enfants ont été dirigés vers le dentiste, le médecin traitant, le pédiatre, un centre d'action médico-sociale précoce (Camsp), un centre médico-psychologique (CMP) ou vers un centre médico-psychopédagogique (CMPP).



Alain Balland

➤ Conseiller départemental du canton de Saint-André-les-Vergers, vice-président de la commission permanente, président de la commission Infrastructures, bâtiments, assistance technique aux communes



Véronique Saublet Saint-Mars

➤ Conseillère départementale du canton de Saint-André-les-Vergers, membre de la commission permanente, membre de la commission Action sociale, santé et solidarité



Gérard Ancelin

➤ Conseiller départemental du canton de Nogent-sur-Seine, vice-président de la commission permanente, président de la commission Économie, enseignement supérieur, tourisme et valorisation culturelle



Bernadette Garnier

➤ Conseillère départementale du canton de Nogent-sur-Seine, membre de la commission permanente, membre de la commission Action sociale, santé et solidarité

Le Département de l'Aube veut favoriser le covoiturage

Le covoiturage est une pratique qui permet de diminuer significativement le nombre de voitures circulant sur les routes. La première conséquence est la diminution de la pollution et de l'émission de gaz à effet de serre. Le covoiturage permet également de diminuer la consommation d'énergie non renouvelable comme le pétrole. C'est donc un geste pour l'écologie.

Grâce à la diminution du nombre de voitures circulant au même moment, les embouteillages et ralentissements aux heures de pointe sont nettement réduits. Les problèmes de stationnement sont également améliorés en ville, un nombre moins important de véhicules ayant besoin d'un parking.

Si on ajoute à cela, pour l'automobiliste, l'intérêt économique (partage des frais avec les passagers, moindre utilisation du véhicule s'il est lui-même passager) et, éventuellement, l'aspect plus convivial du trajet (en compagnie, plutôt que seul), le covoiturage est une action bénéfique pour tous, collectivités territoriales comme administrés. Le Département de l'Aube a donc décidé d'encourager son développement en créant les infrastructures nécessaires sur son territoire.

Dans cet esprit, une première action concerne la création d'aires de covoiturage à proximité des accès autoroutiers. Les sociétés autoroutières APRR et SANEF se sont engagées, dans le cadre du plan national d'investissement autoroutier, à financer, sur leurs domaines, un total de près de 2000 places de stationnement.

Le Département souhaite bénéficier de ce plan pour doter chacun des accès présents sur notre territoire d'une aire dont l'utilité est avérée. Huit sites ont été identifiés.

Le Département s'est porté volontaire pour assurer la maîtrise d'ouvrage de la construction de ces aires. À cette fin, un dossier de prévalidation a été transmis aux sociétés concessionnaires. Deux projets (Torvilliers et Saint-Thibault) font déjà l'objet de conventions afin de pouvoir mener les investigations nécessaires à la réalisation des aménagements.

Par cette initiative, le Département de l'Aube confirme sa volonté d'agir dans deux directions essentielles : protection de l'environnement et satisfaction des administrés.

Nous vous souhaitons une belle année 2020, et vous assurons de notre disponibilité à votre service.

Modifications, simplifications, assouplissements des règles...

Afin de rendre le meilleur service aux communes, intercommunalités et, plus généralement, aux Auboises eux-mêmes, l'assemblée départementale a modifié, simplifié et assoupli de nombreuses règles d'attribution de ses aides financières et logistiques.

Quelques exemples :

- la règle de calcul des dotations de fonctionnement des 25 collèges publics de l'Aube a été remaniée afin de répondre à un « besoin de simplification, d'amélioration, de meilleure compréhension de la méthode de calcul » émis par plusieurs équipes de direction. Fruit d'une concertation entre le Département et les collèges, cette modification entend « préserver l'autonomie confiée aux établissements tout en respectant leur équilibre financier » ;
- l'aide à l'apprentissage de la natation des élèves de 6^e a également été améliorée face à un constat de semi-échec et à la demande de principaux de collèges. Le Département a décidé d'élargir sa prise en charge financière de 7 à 10 séances (transport compris), à compter du 1^{er} septembre 2019. Davantage de collégiens bénéficieront ainsi de l'attestation scolaire "Savoir nager" ;
- le renforcement du contrat territoire-lecture avec des bibliothèques volontaires favorisera l'intégration d'un volet "Lecture publique" dans les projets de territoire de type PETR*, en cours de définition ;
- l'assouplissement de la règle sur les planchers de dépenses permet de mieux prendre en compte la réalité des projets et la capacité des collectivités. Quelle que soit leur taille, celles-ci peuvent entreprendre plus aisément, désormais, la réhabilitation de leurs équipements scolaires, sportifs, culturels, et de leur patrimoine historique ;
- le Département vient de créer un nouveau service à disposition des collectivités : la mission Conseil en conduite d'opérations (CCO), chargée d'accompagner les territoires en amont de leurs opérations d'investissement (bâti et aménagements divers, sportifs, éducatifs, touristiques...).

Ces exemples, parmi bien d'autres, démontrent la volonté constante du Département d'accompagner, soutenir et aider les collectivités sur l'ensemble du territoire auboise, quelle que soit leur taille et quelles que soient la diversité et la spécificité des projets qu'elles portent.

*PETR: pôle d'équilibre territorial et rural.



D. Guy

Michelle Lhuillier

➤ Conseillère départementale du canton d'Aix-en-Othe, membre de la commission permanente, membre de la commission Économie, enseignement supérieur, tourisme et valorisation culturelle, maire de Chessy-les-Prés

Conseillère départementale, une mission de proximité

Voici un an, je remplaçais notre amie Pauline Steiner, fidèle à l'engagement pris avec Didier Leprince et Roland Frelin. Je remercie mes collègues maires et conseillers départementaux ainsi que les équipes du Département, pour leur soutien dans cette fonction territoriale.

J'ai rejoint la commission Économie, enseignement supérieur, tourisme et valorisation culturelle. Les actions menées participent à l'attractivité touristique et résidentielle de l'Aube ; l'Othe-Armance y contribue par son patrimoine. La Maison du vitrail d'Ervy-le-Châtel et l'église, restaurée, de Montfey sont l'archétype des pépites aubois qui, avec les vélovoies – comme celle qui reliera à terme Troyes à Saint-Florentin –, concourent à la vitalité des espaces ruraux.

Sur la sécurité et l'éducation, j'ai suivi deux réhabilitations ervytaines chères à Pauline, le centre de secours et le collège.

Au-delà des décisions prises en assemblée départementale ou dans les conseils d'administration où nous siégeons, j'ai mesuré l'importance de nos échanges au plus près de nos concitoyens sur le canton et lors de nos rendez-vous dans vos mairies.



D. Guy

Jérôme Bonnefoi

➤ Conseiller départemental du canton de Romilly-sur-Seine, membre de la commission permanente, membre de la commission Éducation, vie associative, culturelle et sportive

L'avenir se construit aujourd'hui

Avec mes collègues conseillers départementaux de l'Aube, nous étudions et accompagnons les projets structurants de notre territoire, portés par vos communes ou vos intercommunalités, en veillant à servir le plus grand nombre d'Aubois et d'Aubois, toujours dans l'intérêt commun. Après un premier bilan sur 24 mois de cette action, plus de 19 millions d'euros de subventions départementales ont été attribués. Cet effet levier a facilité 94 projets structurants, dont certains près de chez vous, afin d'améliorer votre qualité de vie.

Par ailleurs, dans le précieux secteur de la santé, nous avons fait récemment le choix de doter notre département du robot chirurgical Da Vinci, financé pour 1,8 million d'euros, au profit de l'hôpital de Troyes. Commandé et installé en moins de cinq mois, les chirurgiens formés à son utilisation disposeront d'une assistance moderne et performante pour opérer, dès ce début d'année 2020, permettant notamment une convalescence plus réduite pour les patients.

Cher lecteur, je vous souhaite une excellente santé, bonheur et réussite dans vos projets pour toute cette année 2020.



D. Guy

Valéry Denis

➤ Conseiller départemental du canton de Troyes 2, membre de la commission permanente, membre de la commission Finances, personnel départemental et sécurité civile



D. Guy

Anne-Marie Zeltz

➤ Conseillère départementale du canton de Troyes 2, secrétaire de la commission permanente, membre de la commission Économie, enseignement supérieur, tourisme et valorisation culturelle

Le Département investit aussi dans notre canton !

Le Département est incontestablement la collectivité qui assure un développement harmonieux de tout son territoire. En effet, il est présent aussi bien auprès des petites communes rurales – qui peuvent réellement compter sur son soutien – que des villes de l'agglomération troyenne – qui trouvent en lui un partenaire efficace. Nous prenons en exemples, pour notre canton, des projets importants qui contribuent à une amélioration de la vie au quotidien.

À Sainte-Savine, la construction de la caserne ouest du SDIS (Service départemental d'incendie et de secours) et les importants moyens mis à disposition de nos sapeurs-pompiers démontrent tout l'intérêt que porte la collectivité au secours des personnes et des biens.

Autre dossier important, la rénovation prochaine du collège Paul-Langevin (Sainte-Savine), à hauteur de 15 millions d'euros, où le Département n'exclut aucune hypothèse pour les travaux. Agrandissement, extension, voire une nouvelle construction : la décision sera définitivement arrêtée en début d'année 2020.

En tout cas, le collège va faire peau neuve, avec un bâtiment administratif complètement refait, ainsi que les logements. Un pôle Accueil, digne de ce nom, assurera le flux et la sécurité des collégiens ; il sera situé à proximité du portail d'entrée, ce qui n'est pas le cas actuellement. Par ailleurs, tout l'établissement sera aux normes PMR*, avec la mise en place d'un ascenseur. Il bénéficiera d'équipements modernes, notamment de plusieurs classes supplémentaires pour accueillir parfaitement ses 650 collégiens.

Aux Noës-près-Troyes, le Département accompagne le projet le plus important de la commune depuis ces 30 dernières années : il s'agit de la construction d'un centre de loisirs et d'une restauration scolaire. Cette construction apportera une réelle amélioration pour l'accueil des enfants.

À Troyes, le financement apporté au pôle Gare fut important ; il convient maintenant d'étudier son ouverture vers l'ouest de l'agglomération et en particulier vers Sainte-Savine et Les Noës-près-Troyes.

Avec beaucoup de confiance en l'avenir, parce que la plupart de ces projets concernent les enfants, qui sont notre futur, nous vous souhaitons une belle et bonne année 2020 !

*PMR : personne à mobilité réduite.



Département/N. Mazières

EXPOSITION

L'énigme du Saint-Suaire

Savez-vous que le Saint-Suaire, ce linge qui aurait enveloppé le Christ après sa crucifixion, fait l'objet d'autant d'études que de controverses ? Le Département révèle l'histoire méconnue de cette relique, présente pendant 60 ans à Lirey, en pleine Guerre de Cent ans. Archives, vestiges et bande dessinée à l'appui. Ici, un parchemin (daté de 1508) accordant grâce aux pèlerins qui visitent la collégiale de Lirey et participent à sa reconstruction.

- "Le Saint-Suaire à Lirey". Entrée libre. Visite guidée et ateliers scolaires : gratuit. Du lundi au jeudi (9h-17h) et 2^e dimanche du mois (14h-18h). Jusqu'au 16 juillet 2020. Archives de l'Aube. 131, rue Étienne-Pétron à Troyes.
- Conférences : lire p. 27.



JUSQU'À L'ÉTÉ 2020

TRANSLATION

Collections du musée d'Art moderne de Troyes. Visite guidée : 26 janvier et 29 mars (15h). Fermée du 10 au 18 février : réaccrochage. Musée des Beaux-Arts et d'Archéologie, Troyes.

À la Maison du Boulanger, Troyes.

DU 18 JANVIER AU 23 FÉVRIER
JOCELYNE HERMANN SALLEY
Peinture.

DU 7 MARS AU 19 AVRIL
MARYSE LOUIS



Aquarelle.

DU 8 FÉV. 2020 AU 3 JAN. 2021
1819-2019, DEPUIS 200 ANS : DD EST À VOS PIEDS

Évolution du chaussant, supports publicitaires et histoire de l'entreprise Doré Doré, qui a façonné la commune de Fontaine-les-Grès. Visite guidée : 23 février (15h). Musée de la Bonneterie. Hôtel de Vauluisant, Troyes.



SPECTACLES

12, 19, 25 ET 26 JANVIER
ET 8, 9 ET 16 FÉVRIER :
DÉPÊCHE-TOI BIBICHE,
ON VA RATER L'AVION !
Théâtre amateur.
Samedi : 20h30. Dimanche : 15h.
Renseignements au 03 26 72 54 47.
Chavanges.

14 JANVIER
LES MISÉRABLES
Théâtre d'objets.
Espace Gérard-Philippe, Saint-André-les-Vergers.

16 JANVIER
MULE
Cirque-humour.
L'Art déco, Sainte-Savine.

17 JANVIER
AMPHITRYON
Théâtre.
Théâtre de La Madeleine, Troyes.

DU 19 JANVIER AU 29 MARS
ON ATTEND L'INSPECTEUR
Théâtre. Avec Comé10 (La Chapelle-Saint-Luc).
• 19 janvier : Rilly-Sainte-Syre.
• 25 janvier : Les Noës-près-Troyes.
• 2 février : Saint-Benoist-sur-Vanne.
• 9 février : Gyé-sur-Seine.
• 16 février : Bréviandes.
• 1^{er} mars : Bouilly.
• 7 mars : Vaudes.
• 13, 14 et 15 mars : La Chapelle-Saint-Luc.
• 22 mars : Faux-Villecerf.
• 29 mars : Barberey-Saint-Sulpice.

21 ET 22 JANVIER
STABAT MATER FURIOSA
Théâtre (création).
Espace Gérard-Philippe, Saint-André-les-Vergers.
25 ET 26 JAN. ET 1^{ER} ET 2 FÉV.
UN RICHE IMBÉCILE
Théâtre amateur.
Samedi : 20h30. Dimanche : 15h.
Renseignements au 06 15 02 18 69.
Dienville.

26 JANVIER
VOUS AVEZ DE LA CHANCE
Théâtre amateur, avec Les Tréteaux du Val de Scène. Charmont-sous-Barbuise.

DU 25 JANVIER AU 9 FÉVRIER
DU RIFI CHEZ LA COMTESSE
Théâtre amateur, avec la MJC Marigny/Saint-Flavy.
• 25 jan., 1^{er} et 8 fév. : 20h30.
• 26 jan., 2 et 9 fév. : 14h30.
Salle de l'Espérance, Marigny-le-Châtel.

25 ET 26 JANVIER ET 5 FÉVRIER
D'OÙ JE VOIS LE MONDE #PÉNELOPE
Chant, musique, danse et arts visuels.
• 25 et 26 janvier : théâtre de La Madeleine, Troyes.
• 5 février : espace Gérard-Philippe, Saint-André-les-Vergers.

DU 26 JANVIER AU 29 MARS
FEU D'ARTIFICE
Théâtre amateur, avec Colaverdey (Charmont-sous-Barbuise).
• 26 janvier : Nogent-sur-Seine.
• 2 février : Saint-Parres-aux-Tertres.
• 9 février : Hampigny.
• 27 mars : Plaines-Saint-Lange.
• 29 mars : Arcis-sur-Aube.

28 JANVIER
OLYMPÉ DE GOUGES EXPLIQUÉE AUX GENS
Théâtre-humour.
Espace Gérard-Philippe, Saint-André-les-Vergers.

31 JANVIER
ESCAPE GAME
Théâtre.
Théâtre de La Madeleine, Troyes.

6 FÉVRIER
MAJIPOOR
Jonglage.
Théâtre de La Madeleine, Troyes.

DU 6 AU 9 FÉVRIER
D'UN CŒUR À L'AUTRE
Théâtre, chant, musique.
Renseignements au 03 25 29 39 69.
Château Saint-Louis, Les Riceys.

8 FÉVRIER
QUELLE CLOCHE !



Théâtre amateur, avec L'Étoile (Arcis-sur-Aube).
Théâtre de La Madeleine, Troyes.

9 FÉVRIER
JEANFI JANSSENS DÉCOLLE
Humour.
Renseignements au 03 25 27 19 05.
Espace Jean-Pierre Davot, Bar-sur-Aube.

11 FÉVRIER
[SH] SHERLOCK HOLMES, SON DERNIER COUP D'ARCHET



Clement Martin

Théâtre.
Espace Gérard-Philippe, Saint-André-les-Vergers.

11 FÉVRIER
HÂTE LETTERS
Théâtre.
Théâtre de Champagne, Troyes.

13 FÉVRIER
L'EFFORT D'ÊTRE SPECTATEUR
Théâtre.
Théâtre de La Madeleine, Troyes.

15 FÉVRIER
MICKAËL HIRSCH
Théâtre seul en scène.
Centre culturel, La Chapelle-Saint-Luc.

6, 7, 8, 14 ET 15 MARS
FESTIVAL DE THÉÂTRE
Réservation au 06 79 71 07 77.
Charmont-sous-Barbuise.

19 MARS
PARALLÈLES
Danse.
Théâtre de La Madeleine, Troyes.

21 MARS
MONSIEUR FRAIZE
Humour.
Centre culturel, La Chapelle-Saint-Luc.

CONCERTS

12 JANVIER
NOTES TROYENNES ET PARTITIONS AUBOISES
Théâtre de La Madeleine, Troyes.

17 ET 19 JANVIER
GRAND CHŒUR DE L'ENSEMBLE VOCAL MAURICE EMMANUEL
Puccini, Rossini.
• 17 janvier : 20h30.
• 19 janvier : 16h.
Entrée libre. Église Saint-Bruno (chauffée), Troyes.

25 JANVIER
NINON VALDER
Musique latine. Avec Les Belles Écouteuses Concert.
À 19h. 8 €. Réservation au 06 20 53 77 29.
Saint-André-les-Vergers.

31 JANVIER
ALKPOTE



Rap.
Chapelle Argence, Troyes.



A. Szulc

EXPOSITION

Destins de grognards

Peintre troyen contemporain, Andr  Szulc nous plonge au c ur des grandes campagnes napol oniennes. Il rend hommage   l'h ro isme des hommes et des animaux, tout particuli rement dans les steppes glac es de Russie.

➤ " vocation. Peintures contemporaines des campagnes imp riales". Entr e libre.
Du mardi au dimanche : 14h-18h. Jusqu'au 16 f vrier. Mus e Napol on, Brienne-le-Ch teau.

1^{ER} F VRIER
NUIT CELTIQUE

Avec Maltavern et Poppy Seeds.
L'Art d co, Sainte-Savine.

22 F VRIER
TOUS EN C EUR

Par Mill'Accords, au profit des Restos du c ur.
Th tre de Champagne, Troyes.

1^{ER} MARS
LE VAISSEAU FANT ME

Op ra.
Th tre de Champagne, Troyes.

6 MARS
LE BAIL  LECTRONIQUE

Musique  lectronique.
Chapelle Argence, Troyes.

DU 13 AU 21 MARS
GUITARES DU MONDE



Festival : jazz manouche, jazz flamenco, folk, etc.
Espace G rard-Philippe, Saint-Andr -les-Vergers.

14 MARS
TRIO GABRIEL BISMUT, MAURIZIO MINARDI ET MAURIZIO CONGIU

Jazz. Avec Les Belles  couteuses
Concert.
  19h. 8  .
R servation au 06 20 53 77 29.
Saint-Andr -les-Vergers.

18 MARS
STEPHAN EICHER

Th tre de Champagne, Troyes.

22 MARS
ORCHESTRE D'HARMONIE DE TROYES

Th tre de Champagne, Troyes.

ORCHESTRE SYMPHONIQUE DE L'AUBE

17, 18 ET 19 JANVIER
LE BEAU XIX[ ]

Mendelssohn, Moussorgski, Beffa et Brahms.

- 17 janvier   20h30 : Romilly-sur-Seine.
- 18 janvier   18h : Auditorium, Troyes.
- 19 janvier   10h30 : Auditorium, Troyes.
- 19 janvier   15h30 : Bar-sur-Aube.

1^{ER} ET 2 F VRIER
MUSIQUE RUSSE ET HONGROISE

Chostakovitch, Salonen et Bart k.

- 1^{er} f vrier   18h : Auditorium, Troyes.
- 2 f vrier   10h30 : Auditorium, Troyes.

6, 7 ET 8 MARS
250[ ] ANNIVERSAIRE DE BEETHOVEN

Beethoven, Bennett et Gould.
Soliste : Sarah Nemtanu (violin).

- 6 mars   20h30 : Bar-sur-Aube.
- 7 mars   18h : Auditorium, Troyes.
- 8 mars   10h30 : Auditorium, Troyes.

3, 4 ET 5 AVRIL
CONTREBASSE ET SYMPHONIE



Rota et Tcha kovski.
Soliste : Laur ne Durandel (contrebasse).

- 3 avril   20h30 : Romilly-sur-Seine.
- 4 avril   18h : Auditorium, Troyes.
- 5 avril   10h30 : Auditorium, Troyes.

RENSEIGNEMENTS ET R SERVATIONS

L'ART D CO
  Sainte-Savine.
T l. : 03 10 72 02 79.

CENTRE CULTUREL DE LA CHAPELLE-SAINT-LUC
T l. : 03 25 74 92 12.

ESPACE DAVOT
  Bar-sur-Aube.
T l. : 03 25 27 19 05.

ESPACE G RARD-PHIPE,
  Saint-Andr -les-Vergers
T l. : 03 25 49 62 81.

MAISON DU BOULANGER POUR LES TH ATRES DE TROYES
T l. : 03 25 40 15 55.

SERVICE CULTUREL DE ROMILLY-SUR-SEINE
T l. : 03 25 24 87 80.



ANIMATIONS

12 JANVIER
PETITE BALADE NATURALISTE

Avec la Soci t  auboise de botanique.
Renseignements au 03 25 40 21 10. Rendez-vous   l' glise, 13h45. Mussy-sur-Seine.

16 JANVIER
CHRISTIAN BRENDEL LIT RABELAIS

En  cho aux gravures de Derain.
Entr e libre. Auditorium du mus e d'Art moderne (100 pl.), Troyes.

17 JANVIER
NUIT DE LA LECTURE

M diath que, Sainte-Savine.

DU 20 AU 24 JANVIER
SEMAINE BORIS VIAN

Exposition, conf rence (21 janvier), spectacle (22 janvier), documentaire (23 janvier).
Centre culturel, La Chapelle-Saint-Luc.

24 JANVIER
LA NUIT DES CONSERVATOIRES

Entr e libre (19h-22h).
Conservatoire Marcel-Landovski, Troyes.

25 ET 26 JANVIER
CHAMPIONNATS NATIONAUX FSGT DE CYCLOCROSS

Nogent-sur-Seine.

DU 31 JANVIER AU 10 AVRIL
MATCHS DE L'ESTAC



Foot (Ligue 2) au Stade de l'Aube.

- 31 janvier : Grenoble.
- 7 f vrier : Ch teauroux.
- 21 f vrier : Auxerre.
- 6 mars : Paris FC.
- 20 mars : Lorient.
- 10 avril : Nancy.

19 F VRIER
SIGNE COMME UN MOINE

Atelier pour les 6-12 ans.
R servation au 03 25 27 52 55.
Abbaye de Clairvaux, Ville-sous-la-Fert .

21 AU 23 F VRIER
NATURE ORCHID E

Exposition. Entr e : 3  .
Salle des f tes, Pont-Sainte-Marie.

5 MARS
CHANTIER NATURE



CEN Champagne-Ardenne

Savart du Bas de Vau, Sainte-Maure.
Pr voir gants, coupe-branches et pique-nique !
Renseignements au 03 25 80 50 50.
Rendez-vous   9h au mont Bel Air, entre Saint-Beno t-sur-Seine et Feuges (RD15).

DU 6 AU 22 MARS
COURS Z'Y VITE

Festival jeune public : cirque, th tre, musique, BD, contes, marionnettes, etc.
R servation au 03 10 72 02 79.
L'Art d co, Sainte-Savine.

15 MARS
JOURN E BIEN- TRE

Conf rences, ateliers.
Salle socioculturelle, Lavau.

29 MARS
MOI,  LOUAN, COMPAGNON DU DEVOIR CHARPENTIER



BC Image

Conte, par Sarah Hacquart, guide-conf renci re.
R servation au 06 17 79 50 31.
Coll giale, Mussy-sur-Seine.

CONF RENCES

9 JANVIER
LA RADIO PENDANT LA GUERRE



Archives de l'Aube

Par Jean Lebrun (France inter).
Avec l'UPOP Aube.
  19h. Maison du Patrimoine, Saint-Julien-les-Villas.

9 JANVIER
REMARCHER

Par le Pr Gr goire Courtine, de l'EPFL.   19h30.
Universit  de technologie de Troyes (UTT), Troyes.

18 JANVIER
DE TROYES   DIJON PAR L'ANCIENNE ROUTE NATIONALE 71

Par Jean-Pascal Bibolet (Atec).
Histoire locale.
  16h. Entr e libre.
Maison du Patrimoine, Saint-Julien-les-Villas.

21 JANVIER

RECOURS À LA PEAU À L'ADOLESCENCE

Entre tatouages et scarifications. Par David Le Breton, professeur de sociologie. Avec la MDPH. À 20h15. Entrée libre. Centre sportif de l'Aube, Troyes.

21 JANVIER

MATHIAS GRUNEWALD : LE RETABLE D'ISSENHEIM

Par Catherine Koenig, historienne de l'art. À 17h30. Espace Argence, Troyes.

23 ET 24 JANVIER

LA CONTAMINATION DU MONDE ET LA ROBOTISATION

Par François Jarrige, maître de conférences. Avec l'UPOP Aube. • 23 janvier (18h30). Maison du Patrimoine, Saint-Julien-les-Villas. • 24 janvier (19h). Salle de la Mefer, Romilly-sur-Seine.

28 JANVIER

L'HISTOIRE DU SAINT-SUAIRE

Par Alain Hourseau, historien local. À 18h. Archives de l'Aube, 131, rue Étienne-Pédron, Troyes.

11 FÉVRIER

LÉONARD DE VINCI : GÉOMÉTRIE DES OMBRES

Par Cécile Bulté, historienne de l'art médiéval. À 17h30. Centre culturel, La Chapelle-Saint-Luc.

13 FÉVRIER

MARC CHAGALL

Par Itzhak Goldberg, critique d'art. À 17h30. Auditorium du musée d'Art moderne, Troyes.

15 FÉVRIER

SAINT-JULIEN-LES-VILLAS AU FIL DU TEMPS

Par Jacques Roland Fournier (Atec). Histoire locale. À 16h. Entrée libre. Maison du Patrimoine, Saint-Julien-les-Villas.

5 MARS

GÉOGRAPHIE DU DON, ENRICHIR LES COLLECTIONS DES MUSÉES DE FRANCE

Par Éric Blanchegorge, conservateur et directeur des musées de Troyes. À 17h30. Auditorium du musée d'Art moderne, Troyes.

10 MARS

LES TRAITÉS DE GEOFFROY DE CHARNY

Par Loïs Forster, historien médiéval. À 18h. Archives de l'Aube, 131, rue Étienne-Pédron, Troyes.

10 MARS

HANS HOLBEIN : LE DOUTE DE L'HUMANISME

Par Catherine Koenig, historienne de l'art. À 17h30. Espace Argence, Troyes.

12 MARS

LE MOULIN DE BAR-SUR-SEINE



Par Jean-Luc Stephan. Manoir des Tourelles, Rumilly-lès-Vaudes.

Archives de l'Aube

15 MARS

LES ENFANTS DE BOUILLY DANS LA GUERRE DE 14-18

Par Alain Hourseau (Atec). Histoire locale. À 16h. Entrée libre. Maison du Patrimoine, Saint-Julien-les-Villas.

26 MARS

L'ACTION DU CONSERVATEUR DÉPARTEMENTAL DES ANTIQUITÉS ET OBJETS D'ART

Par Éric Blanchegorge, conservateur et directeur des musées de Troyes. À 18h30. Maison de l'outil et de la pensée ouvrière, Troyes.

27 MARS

LE SAINT-SUAIRE ET L'AUTENTICITÉ

Par Mario Latendresse (Montréal). Journée d'étude. Archives de l'Aube, 131, rue Étienne-Pédron, Troyes.

27 MARS

AUTORITÉ, POUVOIR ET DOMINATION

Par Roland Gori, psychanalyste. À 18h30. Maison du Patrimoine, Saint-Julien-les-Villas.

28 MARS

CINÉMA AU PARADIS, LA SAINTERIE DE VENDEUVRE-SUR-BARSE

Par François Gilet. Manoir des Tourelles, Rumilly-lès-Vaudes.



LES DERNIÈRES PARUTIONS : LIVRES, CD, DVD

LA TERRE D'ARAL, LE PAYS SANS ENFANT

De Patrick Drouot (Bar-sur-Aube), Doud'Éd. 16 €. Roman jeunesse.

DJUNNAR

Des Aulois Pascal Bancou (texte) et Yann Lovato (illustration), éd. Volubilis. 25 €. Fantastique : la révolte du héros contre son auteur !

UNE HISTOIRE SENTIMENTALE DE LA CHAMPAGNE

De François Baroin (maire de Troyes), éd. Albin Michel. 19,90 €. Notre République par les villages et les villes.

GASTON BACHELARD, L'INATTENDU

De Jean-Michel Wavelet (Bar-sur-Aube), éd. L'Harmattan. 29 €. Biographie.

LA FABULEUSE ÉPOPÉE DE LA CHAMPAGNE

Des Aulois Michel Ferlet, Philippe Brost et Brice Roborel de Climens, éd. Harlaut. 40 €. Tableau de la Champagne, des origines au XIII^e siècle.

ABBAYES ET PRIEURÉS, À TROYES ET DANS L'AUBE

De Jean-Claude Czmarra et Gérard Schild (Troyes), éd. Le Pythagore. 35 €. Belle découverte des sites monastiques.

REGARDS SUR L'ARCHITECTURE CONTEMPORAINE À TROYES ET DANS L'AUBE

De L'Oblique (Troyes). 15 €. 87 réalisations.

PÂTÉS, TOURTES, TERRINES EN CHAMPAGNE-ARDENNE

De Lise Bésème-Pia, Éd. Harlaut. 12 €. Recettes.

GUIDE DE L'AMATEUR DE CHAMPAGNE

Du Petit Fûté. 12,95 €.

REGARDER UNE ŒUVRE D'ART ET AIMER ÇA

De Véronique Antoine-Adersen, éd. Eyrolles. 14,90 €. Méthodologie, à tester dans les musées de Troyes, gratuits pour tous jusqu'au 31 mars.

[MAXI] SOLUTIONS

Du groupe aulois ASK (lauréat du tremplin Palme 2019). Fb.com/ASK NüMetal.

SALE TEMPS, SALE FUTUR

D'Ambre, paroles de Gilles Peltot (Chenney). 5 €. Chanson.



Département/N. Mazières

BEAU LIVRE

Un fabuleux voyage

Confortablement installé dans un fauteuil, voyagez dans le temps et dans l'espace. Écumez les fonds secrets des bibliothèques. Revivez les grandes heures de l'histoire de la Champagne. Émerveillez-vous devant 250 enluminures, écrits, dessins, photographies et objets, parfois insolites. Ici, un plan en couleur de Troyes et ses faubourgs à la veille de la Révolution, conservé aux Archives de l'Aube.

➤ Trésors des bibliothèques et archives de Champagne-Ardenne, éd. La Nuée Bleue. 45 €.

Cet hiver, ayez le bon réflexe !

Avant de prendre le volant, informez-vous sur l'état du réseau routier départemental, via le site inforoutes.aube.fr

Régulièrement actualisée par les agents routiers du Département, la carte indique, parfois au kilomètre près, la présence de neige plus ou moins épaisse, de givre, verglas localisé ou généralisé, d'inondations... À chacun alors d'évaluer les risques, d'adapter sa conduite et/ou de s'équiper en conséquence, voire de différer son déplacement.

// Carte des conditions de circulation l'hiver (jusqu'au 2 mars) sur inforoutes.aube.fr
// Bulletin d'information quotidien (actualisé jusqu'à quatre fois par jour) : 0 800 12 10 10 (numéro vert - gratuit).
// Carte des niveaux de service, barrières de dégel, etc. sur www.aube.fr (rubrique Routes/Circuler l'hiver).

 **Aube**
en Champagne
LE DÉPARTEMENT

