

l'Aube **nouvelle**

Le magazine du Département
ÉTÉ 2021 - N° 113



GRAND ANGLE

Sur la Route du Vitrail

EN IMAGES
Dormir hors
des sentiers battus

EXPLORER
Actif 10, un nouvel
outil pour l'emploi

sommaire



04 INSTANTANÉS

Les images fortes du trimestre : les travaux du pont d'Orléans, la voie verte des Grands Lacs cartographiée, les champions de l'Estac en Ligue 1...

06 EN MOUVEMENT

Ce qui bouge dans l'Aube : Partir à la mer en livre, suivre Gustave Flaubert à Nogent-sur-Seine, de nouveaux protégés à l'Espace faune de la forêt d'Orient...

10 AUBOIS DE CŒUR

À la découverte de Marie Iturralde, l'humoriste avec un "t" et deux "r", et d'Emmanuel Favin, guide passionné de nature.



GRAND ANGLE 11

La Route du Vitrail, un itinéraire et une application du patrimoine vitré dans l'Aube.

EN IMAGES 16

Hébergements insolites pour nuits de rêve.

EXPLORER 18

Actif10, pour faire "matcher" demandeurs d'emploi et recruteurs.

SPÉCIAL CRISE SANITAIRE 20

Vaccination, aides : le Département aux côtés de tous les Auboisiens.

24



Archives de l'Aube/N. Mazières

21 QUESTIONS PRATIQUES

Des réponses aux questions de la vie quotidienne.

24 L'OBJET

La boîte à archives, indispensable au transfert des Archives de la Ville de Troyes.

25 BUISSONNIÈRE

L'agenda des sorties.

Conseil départemental de l'Aube, Hôtel du Département, BP 394, 10026 Troyes Cedex - Site : www.aube.fr - E-mail : departement@aube.fr - Tél. : 03 25 42 50 50 • Directeur de la publication : Philippe Pichery • Rédactrice en chef : Pascale Morand • Rédaction : Marie-Pierre Moyot • Conception-réalisation : BABEL - Chef de projet : Maryvonne Corrigan - Secrétaire de rédaction : Le bureau des SR - Graphisme : Kroll/Carole Eberhard • Distribution : Mediapost • Impression : Imprimerie Vincent • Tirage : 166000 exemplaires • ISSN : 11699973.
Photo de couverture : Studio OG.



Retrouvez toutes les informations concernant le Conseil départemental sur www.aube.fr



Suivez-nous !
[@AubeDepartement](https://twitter.com/AubeDepartement)



Département de l'Aube



Département de l'Aube
(Conseil départemental)

Hommage à

AUDREY ADAM,

TRAVAILLEUSE MÉDICO-SOCIALE

TUÉE DANS L'EXERCICE DE SES FONCTIONS

Mercredi 12 mai 2021, Audrey Adam, 36 ans, mère de deux jeunes enfants, a été tuée à Virey-sous-Bar par une personne âgée chez qui elle se rendait régulièrement pour lui apporter son aide. Agent du Département employée au pôle des Solidarités, Audrey Adam faisait partie de la MAIA, une équipe dédiée aux personnes âgées les plus fragiles. À ce titre, elle effectuait un suivi individualisé, tant sur le plan social que de la santé. À la fois conseillère en économie sociale et familiale, mandataire judiciaire (pour le suivi des tutelles) et coordinatrice en gérontologie, Audrey Adam était une professionnelle expérimentée, appréciée de tous. « Audrey était rayonnante, douce. Audrey était modeste et humble, toujours souriante, pleine d'humour. Audrey était attachante, humaine avec les personnes accompagnées, et cette empathie essayait auprès de ses collègues. Elle était apaisante, et reconfortante pour chacun. Audrey était courageuse, investie, impliquée et consciencieuse. Audrey était compétente, intelligente et dévouée », a rappelé Philippe Pichery, lors de ses obsèques le 20 mai dernier, reprenant les paroles de ses proches



collègues, complices de tous les jours. C'est dire si sa perte est cruelle et immense pour la collectivité départementale, et notamment la communauté du travail social tout entière. « Nous lui devons de continuer sans relâche à accompagner avec justesse ceux que la solitude, le handicap, la santé chancelante peuvent pousser jusqu'au désespoir, a ajouté le président du Conseil départemental. Nous aurons toujours à cœur de porter haut les valeurs de respect

SA MÉMOIRE
CONTINUERA
À ÉCLAIRER
NOS CHOIX
ET NOS ACTIONS
DE SOLIDARITÉ.

Philippe Pichery, président
du Conseil départemental de l'Aube

et de bienveillance que porte intimement le travail social.

Le décès d'Audrey Adam doit être l'occasion d'ouvrir davantage les consciences sur cette action sociale souvent invisible et sur une plus grande reconnaissance du travail social, de son importance et de ses risques. »

La nomination, à titre posthume, d'Audrey Adam au grade de chevalier dans l'ordre national de la Légion d'honneur, marque la reconnaissance de la Nation envers également l'ensemble des travailleurs sociaux.

ÉLECTIONS DÉPARTEMENTALES

Qui a été élu ?

Qui sont les nouveaux conseillers ?

Paraissant au lendemain des élections départementales des 20 et 27 juin, ce magazine ne peut rendre compte de leurs résultats. Rendez-vous donc sur le site Internet du Département, pour faire connaissance avec les élus – 17 femmes et 17 hommes – qui défendront les intérêts de l'Aube jusqu'en 2028. Le 1^{er} juillet, découvrez qui préside la nouvelle assemblée et comment se répartissent les différentes responsabilités entre les conseillers départementaux. Profitez de cette visite pour consulter les différentes rubriques du site Internet, récemment adapté à tous les écrans. *L'Aube nouvelle* reviendra, en détail, sur la nouvelle assemblée départementale dans son numéro Automne 2021, à paraître début octobre.

➔ www.aube.fr

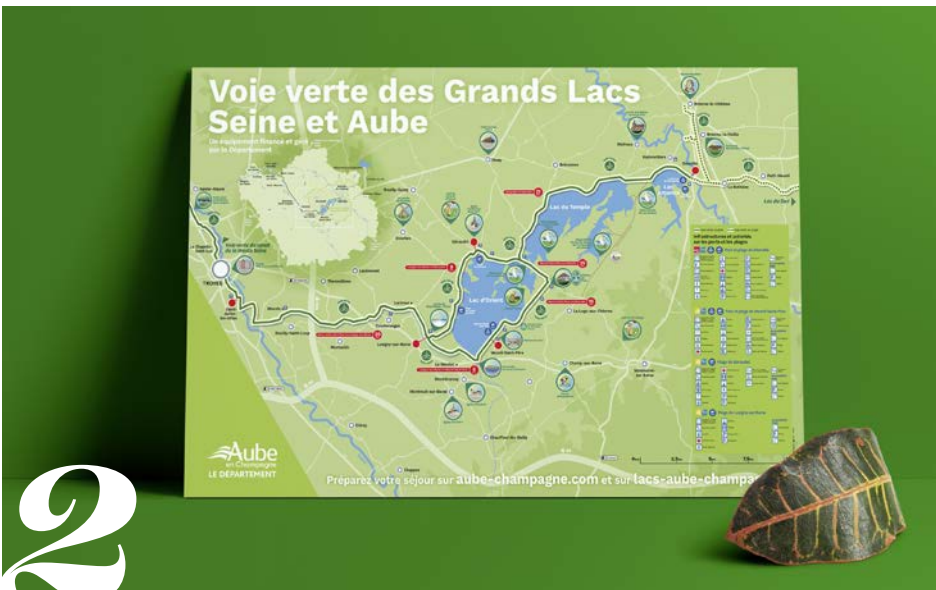
instantanés

Le Département sur le pont

C'est un point névralgique de l'avenue du Président-Coty à la Chapelle-Saint-Luc. D'une part, parce qu'il commande l'axe Paris - Troyes et, d'autre part, parce qu'il enjambe deux routes reliant des quartiers résidentiels à une zone d'activités. Jusqu'à la mi-septembre, le pont d'Orléans est en travaux. Outre la rénovation de cet ouvrage d'art, le Département aménage deux voies cyclables en site propre (coût : 750 000 €).



S. Bordier



Komunik

Promeneurs, suivez le plan !

Alors qu'il achève le tronçon Mesnil-Saint-Père - Géraudot, le Département vient de cartographier la voie verte des Grands Lacs Seine et Aube. La longueur des différentes sections est indiquée, ainsi que certains points d'intérêt jalonnant le parcours. Pratique !

➔ www.aube.fr (mot-clé : voie verte).



P. Bourguignon

Chalet avec vue

Depuis ce cabanon, sis à la Fontaine aux oiseaux, les amoureux de la nature, petits ou grands, peuvent voir évoluer les oiseaux et la faune sur le lac du Temple. C'est Alain Debair, menuisier du Parc naturel régional de la forêt d'Orient, qui l'a construit tout en bois.

➔ **Observatoire de la Fontaine aux oiseaux, accès par la route forestière du Temple.**



Innover dans l'action sociale

Première étape d'un vaste chantier engagé fin 2019 pour améliorer l'action sociale de proximité, une "charte de l'accueil et de l'accompagnement du public" vient d'être finalisée par le Département. Pour l'élaborer, des usagers ont partagé leur vécu avec les professionnels au sein d'ateliers collectifs. Une démarche participative appréciée !

Département de l'Aube



L'Estac de retour en Ligue 1

Après une saison extraordinaire, les footballeurs de l'Estac ont réussi le doublé. En battant Dunkerque, le 9 mai dernier, ils ont validé la montée du club troyen en Ligue 1 et décroché le titre de champion de France.



S. Bordier

Minibus, mais ils font le maximum

Afin de faciliter la vie des clubs sportifs, le Département a financé l'achat de trois minibus adaptés à la conduite et au transport de personnes à mobilité réduite. Ces véhicules serviront à transporter les sportifs sur les lieux de compétition ou de stage hors département. Leur gestion a été confiée au Comité départemental olympique et sportif (CDOS) de l'Aube.

➤ CDOS de l'Aube. Tél. : 03 25 79 97 37. aube.franceolympique.com



FÊTE DU LIVRE JEUNESSE

Prêts à plonger ?

L'école est finie... vive les vacances ! Le livre, aussi, se déconfinne. Il va à la rencontre des petits et des grands, afin de leur donner envie de lire.

Bocal à histoires, fresque marine, pêche à la ligne et aux mots, chasse au trésor, parcours pieds nus... autant d'invitations à voguer, en famille ou entre copains, "entre mer et merveilles" – le thème 2021. Dans l'Aube, le programme est coordonné par l'association Lecture et Loisirs et par le Département, via sa Médiathèque départementale, avec la participation de son service de Protection maternelle et infantile (PMI). Parc littéraire, rencontres et ateliers avec des auteurs et des illustrateurs, exposition... des animations sont proposées gratuitement dans 25 communes, au coin de la rue, au parc et à la plage.

Qui a dit que dans l'Aube il n'y a pas la mer ?

➔ **Partir en livre. Du 30 juin au 25 juillet. Dans 25 communes de l'Aube. Programme sur mediatheque.aube.fr et partir-en-livre.fr**

CNL / Illustration : @Soledad pour Partir en Livre 2021 / Design : Iceberg

l'Aube en mouvement

Oser la scène

Spectacle musical

Vous aimez chanter, danser ? Alors, rejoignez les bénévoles de Chante et Danse la Champagne. L'association prépare un spectacle sur le thème du vitrail, qui sera donné à Troyes en février 2022. Les répétitions débiteront dès septembre prochain.

➔ Tél. : 06 34 10 30 97. cdl.champagne@gmail.com
www.chanteetdancelachampagne.fr



Avis aux becs fins

Pays d'Othe et d'Armance

Légumes et fruits de saison, farine, fromages, escargots, bières, etc., 24 producteurs du pays d'Othe et d'Armance vous dévoilent leurs savoir-faire. Visitez, découvrez et remplissez votre panier ! La carte du Circuit des saveurs est disponible à l'office de tourisme d'Aix-en-Othe, de Chaource et d'Ervy-le-Châtel.

➔ À télécharger également sur www.aube-champagne.com



Bellot innove

Agroalimentaire

Producteur historique de cidres et de jus de pomme, la Maison Bellot a créé à Chaource une nouvelle gamme de boissons pétillantes sans alcool, savante alchimie – 100 % naturelle – de pommes, d'agrumes et d'épices. Dans ces limonades, le sucre ajouté est remplacé par un concentré de pommes. Une innovation distinguée par un premier prix au Gulfood 2020, salon international de l'agroalimentaire à Dubaï.

➔ **Idées cocktail sur www.maisonbellot.com**



P. Bourguignon

SORTIE EN FAMILLE

Un éveil à la faune

Savez-vous qu'en moyenne une vingtaine de naissances ont lieu chaque année à l'Espace faune de la forêt d'Orient ? C'est dire si les animaux mènent une vie paisible dans ce parc animalier géré par le Parc naturel régional de la forêt d'Orient. Douze espèces, soit plus de 50 animaux, se partagent 50 hectares de forêt, de prairies et de mares. Dans cette zone naturelle à vocation conservatoire et pédagogique, de grands herbivores d'hier et d'aujourd'hui – aurochs, chevaux tarpans, bisons d'Europe, élans, mouflons – vivent en semi-liberté, en compagnie de mammifères de nos forêts – cerfs, chevreuils, daims et sangliers. Sans oublier des milliers d'oiseaux et des amphibiens. Avec le soutien financier du Département, le Parc a profité du confinement pour réaliser des travaux, afin d'accueillir de nouvelles espèces. Fin mai, Cana et Chere, deux pouliches Przewalski (photo) appartenant au programme européen de conservation des espèces

ont pris leurs quartiers à Piney. Deux autres juments venant des Pays-Bas doivent les rejoindre. À terme, ces chevaux seront relâchés dans leur milieu naturel, au cœur des plaines de Mongolie. Quant à Popeye, Olive et leur petit Mimo, ils seront, sans conteste, les vedettes de l'été. Ces moutons d'Ouessant – la plus petite race du monde – sont chargés d'entretenir les allées, avec le renfort de chèvres naines. Pour leur bien-être, il convient de ne pas les déranger ni les nourrir.

➔ **Espace faune de la forêt d'Orient.**
RD43, entre Mesnil-Saint-Père et la Maison du Parc.
Jusqu'à fin août, ouvert tous les jours (sauf vendredi), de 10 h à 19 h ; en septembre, du mercredi au samedi, de 14 h à 17 h ; dimanche, de 10 h à 17 h.
Tarif : adulte (7 €) ; enfant (3-12 ans) : 5 €. Tél. : 03 25 43 38 88.

Le Département, référent national

"Sport et handicap"

Le Département de l'Aube va contribuer à l'élaboration d'un guide national de bonnes pratiques en faveur de l'inclusion des personnes en situation de handicap par le sport. Il a été retenu, avec le Doubs, la Loire-Atlantique et le Pas-de-Calais, dans le cadre d'un appel à projets porté par l'Assemblée des Départements de France et le Comité paralympique et sportif français. Une fois formalisé, ce manuel de référence sera diffusé à tous les Départements.



S. Bordier

Rénover la Maison de Troyes

Compagnons du Devoir

Le Département va financer à hauteur de 1,45 million d'euros (M€) la réhabilitation de la Maison des Compagnons du Devoir à Troyes. Les travaux (estimés à près de 2,5 M€) visent à créer de nouveaux ateliers, à porter la capacité de formation à 260 apprenants (150 actuellement) et à améliorer la qualité d'accueil de la résidence sociale (davantage de places et de confort).



C. Douard

Une solution hybride

Salons et congrès

En partenariat avec Canal32/TV-iConcept, les équipes de Troyes La Champagne Events proposent aux organisateurs d'événements (entreprises, associations, etc.) une offre digitale et hybride clé en main : plateau équipé et connecté au Centre de congrès de l'Aube, retransmission (direct ou replay), messagerie instantanée, présentateur professionnel et accompagnement. Cette solution innovante, née de la crise sanitaire, permet d'organiser des événements avec beaucoup plus de participants, à la fois en présentiel et en distanciel.

➤ www.congres-champagne.com
Tél. : 03 25 42 50 98 ou 06 85 90 64 66.

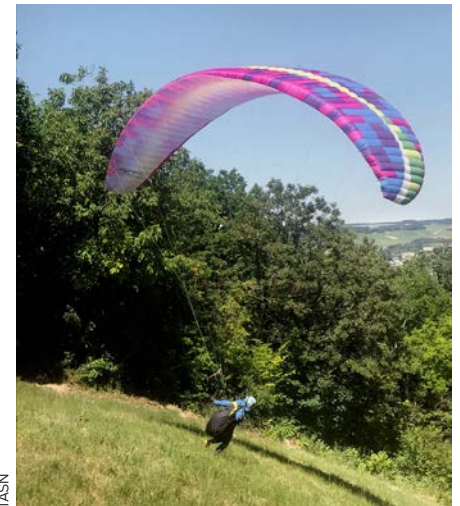
NOGENT-SUR-SEINE

Dans les pas de Gustave Flaubert

Découvrir Nogent, tel que Gustave Flaubert l'a connu au XIX^e siècle, c'est le défi que s'est lancé la Ville de Nogent-sur-Seine, qui vient de rafraîchir son parcours Flaubert, à l'occasion du bicentenaire de la naissance de l'écrivain (1821-1880). « *Avant c'était un parcours patrimonial, il est désormais également littéraire* », présente Ludovic Chanzy, directeur des affaires culturelles de la Ville, qui s'est plongé dans les archives départementales, les écrits et les correspondances de Flaubert, ainsi que dans les bibliographies de nombreux historiens spécialistes de l'auteur, pour proposer une déambulation en 16 étapes. Soit 2,6 kilomètres dans les rues, ruelles et sentiers, inspirés des références de Flaubert à la ville, dans *L'Éducation sentimentale* principalement. Sept des dix-sept chapitres du livre ont en effet Nogent pour cadre. Des flèches en bronze avec le visage de l'écrivain permettent de suivre le tracé au sol, et des plaques ont été installées à chacune

des étapes afin de mesurer l'évolution, notamment des moyens de transport, au milieu du XIX^e siècle. Ou comment Flaubert passe de la diligence au coche d'eau puis au train, entre 1830 et 1860. Sur chacune des plaques explicatives, le promeneur, flaubertien confirmé ou novice, découvrira une citation, une illustration et un texte. On passe de la place d'Armes aux bords de Seine, avec des extraits de l'œuvre qui décrivent les lieux, illustrés par des cartes postales anciennes, des photos de Flaubert enfant ou des gravures. Gustave Flaubert a passé beaucoup de temps à Nogent. Son père médecin y a en effet exercé, avant de partir à Rouen. L'écrivain y est ensuite souvent revenu, dans la maison (l'actuelle Banque populaire) de son oncle Bonenfant et de ses cousins.

➤ **Visite guidée (1h30) : les 4, 11 et 24 juillet et les 1^{er}, 14 et 29 août. 5 €.**
Réservation au 03 25 25 20 71.



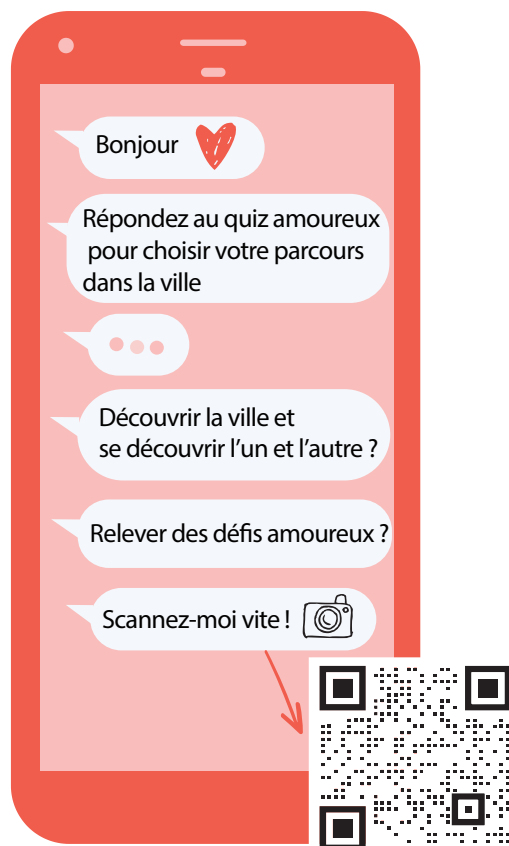
TASN

Comme l'oiseau...

Parapente

Envie de prendre de la hauteur ? Le club Troyes Aube Sports Nature (TASN) vous fait découvrir le parapente. En fonction du vent, les envols se font depuis Bar-sur-Aube (colline Sainte-Germaine), Laines-aux-Bois ou Eaux-Puiseaux. Un treuil ouvre aussi la voie des airs à Villemorien, Charmont-sous-Barbuise ou Ville-sur-Arce. En partenariat avec le comité départemental handisport, le TASN s'est équipé et formé pour proposer aux personnes à mobilité réduite de voler, d'abord en tandem, puis en solo.

➤ **Troyes Aube Sports Nature (TASN).**
Contact : Yves Roulin. Tél. : 06 27 95 09 88.
www.tasn.fr



TROYES

Un QR code pour des visites en amoureux



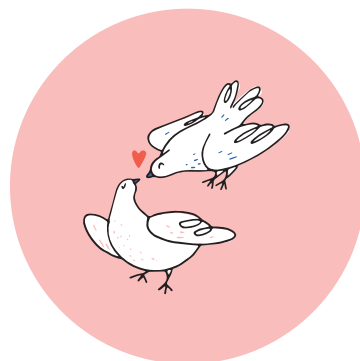
Un « parcours culturel et amoureux à la française ». C'est le concept imaginé par la Troyenne

Caroline Rosnet et son équipe d'Artybot. Le principe : un bracelet à imprimer sur lequel on scanne un QR code pour avoir accès à une visite personnalisée de Troyes. « Nous posons plusieurs questions au couple pour déterminer un parcours en fonction de son profil », explique celle qui travaille depuis 15 ans dans l'ingénierie culturelle. Plutôt amour courtois, conte de fées ou relation libre ? Chaque parcours dure environ une heure, soit 1,5 kilomètre et 12 étapes pour découvrir Troyes autrement. Avec une originalité : l'application web (sans téléchargement) lance aussi des défis (danser, réciter un poème...), raconte des anecdotes et suggère des lieux pour faire des emplettes ou se restaurer.

« On peut, par exemple, s'arrêter boire une coupe du champagne servi au mariage royal de Kate et William ! »,

propose Caroline Rosnet. Les parcours seront traduits en anglais cet été et la start-up troyenne compte décliner le concept à Paris et dans d'autres villes, pour des balades en couple ou en famille. Le musée Fabre de Montpellier et les marchés de Noël alsaciens sont déjà séduits.

➔ artybot.fr



LE DÉPARTEMENT EN ACTIONS

Fluidifier le trafic

Rocade de Troyes

Le Département lance les études en vue du doublement de la rocade de Troyes entre la RN77 et la RD971. Les flux augmentent sur cet axe routier qui dessert notamment la Technopole de l'Aube.

Ce site est en plein essor, avec l'installation des écoles d'ingénieurs (EPF et ESTP) près de l'UTT, le développement du centre de formation de l'Estac et la construction, par le Département, du Complexe international multisport et escalade (Cime).



Léon Noël à Torvilliers

Parc d'activités départemental

Le Département a vendu une parcelle de 12700 m² de son parc d'activités de Torvilliers au groupe Aurige, leader en France de la restauration des monuments historiques. Celui-ci prévoit de construire, dans un premier temps, des bâtiments industriels pour abriter l'activité de taille de pierre de sa filiale Léon Noël.

Cette entreprise, aux savoir-faire de pointe, est récemment intervenue sur le chantier de la Cité du Vitrail à Troyes (photo).



S. Bordier

Marie Iturralde

1T2R se donne en spectacle

Troyenne d'adoption, la jeune humoriste est une grande timide qui se soigne... sur les scènes ouvertes !

Son nom était toujours mal écrit, alors Marie Iturralde (avec deux "r") en a fait sa marque de fabrique : 1T2R. Installée à Troyes depuis cinq ans, après avoir grandi dans l'Yonne, l'animatrice périscolaire a décidé de monter sur scène. « *Je voulais être actrice depuis mon plus jeune âge* », confie-t-elle. Sa mère, prof, l'oblige d'abord à faire des études. « *Heureusement !* », réalise-t-elle. À 27 ans, Marie Iturralde partage ses semaines entre les enfants de La Chapelle-Saint-Luc et... son miroir. « *Je m'entraîne pour voir l'image que je renvoie : je suis folle !* », sourit-elle. Depuis l'ouverture du théâtre Le Troyes fois plus, il y a trois ans, elle peaufine ses sketches et s'y confronte au public. Rare femme dans le milieu du stand-up, elle se fait vite remarquer. Avec ses récits du quotidien – « *Tout ce que je raconte m'est vraiment arrivé, même si je l'amplifie !* » –, elle amuse telle une Camille Lellouche, à qui beaucoup la comparent. Elle le concède, pour une timide, oser se montrer n'est pas simple. Mais elle y croit et rêve de remplir le Zénith (ou Le Cube !) et de faire de la comédie son métier. « *Je me suis lancée au moment du divorce de mes parents : je ne voulais pas être triste !* » Son premier spectacle ayant été mis sur pause à cause des confinements, Marie a lancé un nouveau format fin avril : une émission en direct sur Internet où elle rencontre un fan et l'interroge en live... pour rigoler !

➤ 1T2R parle de vous, sur Facebook et Instagram. Chaque samedi, à 19 heures.

Emmanuel Favin

Homme nature

À 54 ans, le guide de pêche veut transmettre ses connaissances sur la nature qui l'entoure.



C. Ferrand

Dans la famille Favin, on pêche de père en fils depuis des générations. Emmanuel n'a pas dérogé à la règle. Originaire de Traînel, l'ancien salarié de la Fnac s'est même reconverti pour s'adonner à sa passion. Après un premier diplôme d'accompagnant de pêche dans les années 1990, il valide un agrément du ministère de la Jeunesse et des Sports pour pouvoir « *transmettre ses connaissances* ». Il accompagne d'abord des particuliers pour pêcher à la mouche dans le Barséquanais, ou pour taquiner le brochet dans le Nogentais. Puis il devient agent du patrimoine au château de La Motte-Tilly. Il y accueille un public large, notamment des enfants à qui il fait découvrir la faune, et « *les biens halieutiques [ressources de la pêche] et naturels* ». Depuis quelques années, il propose aussi, sur réservation, des balades en barque, au gré du courant en vallée de la Seine. L'activité, en sommeil avec la crise sanitaire, vient d'être relancée à la demande de l'Agence départementale du tourisme, dans le cadre du développement du "slow tourisme". Emmanuel Favin veut en profiter pour faire passer un message afin de préserver la nature menacée : il faut agir à notre porte. « *On parle de la déforestation au Brésil, mais, ici, veillons à ce que l'extraction de sable ne détruise pas le lit des rivières !* »

➤ Informations au 06 87 47 89 71. emmanuel.favin@wanadoo.fr
De 220 € la journée en barque pour 2 personnes à 250 € pour 4 personnes.

grand angle

Circuit

Sur la Route du Vitrail

En attendant d'ouvrir à Troyes, en 2022, sa Cité du Vitrail agrandie et métamorphosée, le Département invite à découvrir les plus beaux chefs-d'œuvre de l'art vitré. La Route du Vitrail se double d'une application web, qui réenchante l'exploration de ce patrimoine ancien ou contemporain, civil ou religieux, figuré ou abstrait.

Texte : Marie-Pierre Moyot. Photos : Studio OG.

Église Sainte-Madeleine
à Troyes. Vitraux du début
du XVI^e : à gauche,
L'Arbre de Jessé, reproduit
dans de nombreuses églises
champenoises ; à droite,
La Vie de sainte Madeleine.





Église Saint-Rémy d'Aulnay. De bois et de pierre, avec des vitraux du XVI^e et du XXI^e : superbe expression de l'art verrier troyen à travers les siècles.

Dès son ouverture en 2013, à l'initiative du Département, l'un des objectifs de la Cité du Vitrail a été de faciliter la découverte et la valorisation des vitraux *in situ*, c'est-à-dire à l'intérieur de l'édifice pour lequel ils ont été créés. L'Aube, rappelons-le, c'est près de dix siècles d'histoire du vitrail, du XII^e au XXI^e siècle, des œuvres dans plus de 350 édifices, et un art toujours vivant – plus de 150 baies ont été créées ces 20 dernières années par de prestigieux ateliers. Inspirée de la première carte interactive élaborée en 2013, la Route du Vitrail version 2021 répertorie 65 sites, auxquels s'ajoutera bientôt la Cité du Vitrail à Troyes, à la fois lieu d'exposition, espace pédagogique, centre de ressources et d'étude. Cette sélection, appelée à s'enrichir au gré des restaurations et créations, tient compte de l'intérêt historique, technique, esthétique des œuvres et de leur état de conservation. Le choix s'est aussi basé sur les possibilités d'accès aux édifices, sans oublier l'engagement local autour de ce patrimoine (organisation de visites guidées, par exemple). La Route fait la part belle à la création contemporaine qui, ces dernières années, s'est invitée dans les églises (Eaux-Puiseaux, par exemple) comme dans l'espace public : maison Rachi, Centre de congrès de l'Aube, parking Cathédrale à Troyes. Une carte papier sera disponible, et une signalétique apposée progressivement sur les édifices concernés. La nouveauté réside dans le recours à une application numérique. « Soit on l'utilise en amont, pour personnaliser son itinéraire, soit on l'interroge sur place, pour mieux comprendre les œuvres, explique Fanny Portier, chargée de communication de la Cité du Vitrail au Département. Chaque

**METTRE LE VITRAIL
À LA PORTÉE DE TOUS,
EN RÉVÉLER LA VARIÉTÉ
EST TRÈS IMPORTANT.**

Roger Bataille,
président des Amis du vitrail de l'Aube

édifice fait l'objet d'une page, dans laquelle le visiteur trouve des informations sur l'histoire, l'architecture du lieu ainsi qu'une présentation des vitraux. Cela peut aussi être un moyen, par ailleurs, de se cultiver, d'approfondir le sujet. »

Pour s'émerveiller de verre et de lumière

Chaque église de l'Aube mérite qu'on en franchisse le pas, tant les plus modestes recèlent des merveilles. Une vingtaine sont toutefois signalées comme incontournables, telle Sainte-Madeleine de Troyes, la plus ancienne église de la ville, mondialement connue pour son jubé, sa sainte Marthe et sa verrière évoquant la Création du monde. Ou Saint-Pierre-ès-Liens d'Ervy-le-Châtel, qui vient de rouvrir, après des décennies de fermeture (*lire p. 14*). Avant que le chantier reprenne, en 2022, on peut y contempler en toute quiétude l'étonnante verrière des *Triumphes*, d'après le poème de Pétrarque, dont deux panneaux furent présentés à Paris (Grand Palais) en 2010-2011, dans l'exposition "France 1500 : entre Moyen Âge et Renaissance". Plusieurs vitraux d'origine ayant disparu, des verrières contemporaines en grisaille et jaune d'argent – couleurs typiques des vitraux à partir de 1530-1540 – projettent une lumière ocre et jaune. Elles sont l'œuvre de Flavie Serrière Vincent-Petit, peintre verrier à Troyes. À Aulnay (*photo*), une extension contemporaine en bois et verre a permis la repose de trois baies du XVI^e siècle, tandis que des fragments du XVI^e ont été réemployés, dans la nef ancienne, au cœur de compositions contemporaines de, là encore, Flavie Serrière Vincent-Petit. Avec ses deux églises, Fontaine-les-Grès mérite aussi le détour. Dans l'église Saint-Nicolas, un vitrail représentant le mariage de la Vierge et de Joseph fut offert en 1931 par le maire Philippe Saint-Ange Doré, pour célébrer ses noces

d'or. C'est son fils André, directeur des usines Doré Doré, qui a ensuite fait construire Sainte-Agnès, en mémoire de sa fille. Sur les trois côtés de cet édifice triangulaire, œuvre de Michel Marot, premier grand prix de Rome en 1954, des panneaux en verre ondulé armé, fabriqué par Saint-Gobain, donnent à voir dans des tons de jaune, gris et blanc un rare Chemin de croix. Fanny Portier incite aussi à découvrir la collection de vitraux des XIX-XX^e à Landreville (Claudius Lavergne, verrier de Paris), Lusigny-sur-Barse (*Vie de Saint-Martin*, par Vincent-Larcher), Crenay-près-Troyes. Dans cette dernière commune, ainsi qu'à Vendevre-sur-Barse, il faut absolument voir les verrières contemporaines du maître verrier parisien Max Ingrand, mêlant des symboles religieux à des compositions abstraites, dans une gamme de couleurs vives.

Des vitraux, et bien plus encore !

Loin de se limiter à une vocation culturelle, l'application Route du Vitrail est aussi un outil touristique. Chemin faisant, au-delà du vitrail, de nombreuses suggestions sont faites : visites thématiques de Troyes, détour par la commanderie templière d'Aval-leur ou le château de Vaux, maison des Renoir à Essoyes, musée Napoléon à Brienne-le-Château (qui commémore les 200 ans de la mort de l'Empereur), musée Camille Claudel à Nogent-sur-Seine... sans oublier les voies vertes, histoire de se dégourdir les jambes. À moins que l'on ne pousse la porte de l'atelier du verre de Cécile Boël à Bérulle ? Quant à Anne Veyrier du Muraud, non contente d'avoir remis au goût du jour le rondel (petites peintures sur verre en grisaille et jaune d'argent à suspendre dans son intérieur), elle expose à Nogent-sur-Seine (à La Retoucherie) et à Romilly-sur-Seine (au Bateau-Lavoir) et vient de lancer sa chaîne YouTube pour partager sa passion. Si elle séduira sans peine les amateurs d'itinéraires culturels, de *road trips* et les familles en quête d'activités, la Route du Vitrail permettra aussi à d'autres publics, empêchés ou non, de s'évader sans se déplacer. Ils n'auront qu'à feuilleter les portfolios ou s'immerger dans les petits films (autour d'une minute) spécialement réalisés pour l'application. Grâce à une mise en scène inventive, et parfois surprenante, ils restituent parfaitement l'atmosphère de chaque lieu. Émotion garantie !



1



2



3

1. Tournage de films pour la web app Route du Vitrail, par le Studio OG. Ici, à l'église Saint-Martin (Romilly-sur-Seine) et ses vitraux contemporains de Joël Mône.
2. Église Saint-Félix de Polisy. Détail d'une verrière de l'atelier Gaudin (Paris, 1988).
3. Parking Cathédrale (Troyes). Vitraux de Udo Zembok, réalisés par l'atelier Parot (Côte-d'Or, 2007).

Sur le vif



S. Boëtier

ANNE VEYRIER DU MURAUD

Artiste verrier

Que le vitrail soit accessible à tous, c'est mon vœu le plus cher... Cet art ne se limite pas aux églises et aux grands édifices, pas plus qu'il n'est réservé aux gens aisés. Le vitrail peut trouver sa place dans nos intérieurs et s'accorde au budget de chacun.



FABRICE ANTOINE

Coordonnateur de l'opération
Un jour, une église

L'application Route du Vitrail contribuera à renforcer les connaissances de nos bénévoles, afin de toujours améliorer le contenu des visites guidées de nos églises. Certains visiteurs ne viennent que pour les vitraux !



ANTOINE VITEK

Auteur du blog Culturez-vous

Cette idée de Route, c'est hyperintéressant, numérique ou pas. Tourisme et culture sont très liés, voire indissociables. Quand on visite un musée ou une église, on va forcément à la découverte de ce qui l'entoure.



S. Boëtier

ISABELLE DICKIE

Gérante de chambres d'hôtes

Cette Route du Vitrail, c'est une porte d'entrée dans l'Aube, dont l'image a bien changé, grâce au développement d'une offre culturelle diversifiée. Plus on a d'initiatives de ce genre, plus on a de chance de toucher le public.

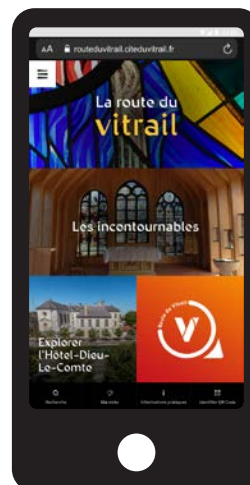


Le vitrail, au cœur du projet d'Ervy

Il y a une dizaine d'années, la commune rurale d'Ervy-le-Châtel a fait le pari d'axer sa revitalisation sur la mise en valeur de son patrimoine.

Chef-lieu de canton, Ervy-le-Châtel n'en était pas moins une belle endormie jusqu'à ce qu'elle s'engage, en 2008, dans sa labellisation Petite Cité de Caractère. Riche d'un patrimoine remarquable – une originale halle circulaire en pans de bois, la seule porte médiévale subsistant dans l'Aube – et l'église Saint-Pierre-ès-Liens – un petit musée du Beau XVI^e –, la perle du pays d'Othe n'a alors eu de cesse de le restaurer, « pour affirmer son identité et créer une nouvelle dynamique, explique le maire Roger Bataille (photo). Dans le même temps, nous avons requalifié les espaces publics, le mobilier urbain et les espaces verts. L'église recelant des vitraux exceptionnels, le verre s'est vite imposé comme élément spécifique de ce patrimoine. Nous avons alors ressenti le besoin d'un lieu d'interprétation. » C'est ainsi que,

dans l'ancienne prison restaurée, depuis 2015, la Maison du vitrail fait œuvre de pédagogie (18 écoles accueillies en 2019) et expose de jeunes créateurs. Du processus de fabrication aux chefs-d'œuvre de l'église, il manquait la transformation du verre (peinture, soufflage). La municipalité a donc aménagé des ateliers où des artistes et des artisans peuvent montrer leur savoir-faire. Le vitrail investit aujourd'hui la rue, à la faveur de la création de 22 enseignes, que l'on pourra découvrir, en flânant le nez en l'air cet été. « Si, hier, certains étaient dubitatifs, les Ervytains sont aujourd'hui fiers de leur commune, de leur patrimoine et se font volontiers ambassadeurs, se félicite Roger Bataille. Le bourg a vu s'installer de nouveaux commerces, d'autres sont plus florissants. Ervy voit venir à elle toujours plus de visiteurs, avec une fréquentation mieux répartie sur l'année. »



Le vitrail à portée de main

Application web

Gratuite, l'application Route du Vitrail est accessible depuis un ordinateur, une tablette ou un smartphone, via un simple navigateur. Cet outil intuitif réenchante la visite, en l'enrichissant de contenus complémentaires, actualisables – l'idéal pour préparer son itinéraire, comprendre sur place ou creuser le sujet ensuite. Le visiteur peut, au choix, mettre à profit la carte, consulter les "incontournables" ou effectuer une recherche par édifice, atelier, période, etc. Chaque site fait l'objet d'une notice et d'un descriptif de son patrimoine vitré. L'ensemble est illustré de vues générales ou de détails, prises au sol, par drone, à l'intérieur et à l'extérieur. Des renvois vers des points d'intérêt touristiques et des informations pratiques (accès, horaires) complètent le tout.

➤ Conception : Mazedia (Nantes). Médias (photos et vidéos) : Studio OG (Pont-Sainte-Marie) - drone : Esprit D Clip (Troyes) - musique originale : PLP Productions (Sainte-Savine).

➤ route-vitrail.fr Mise en ligne : 1^{er} juillet 2021. Appli également disponible sur Google Play et App Store.



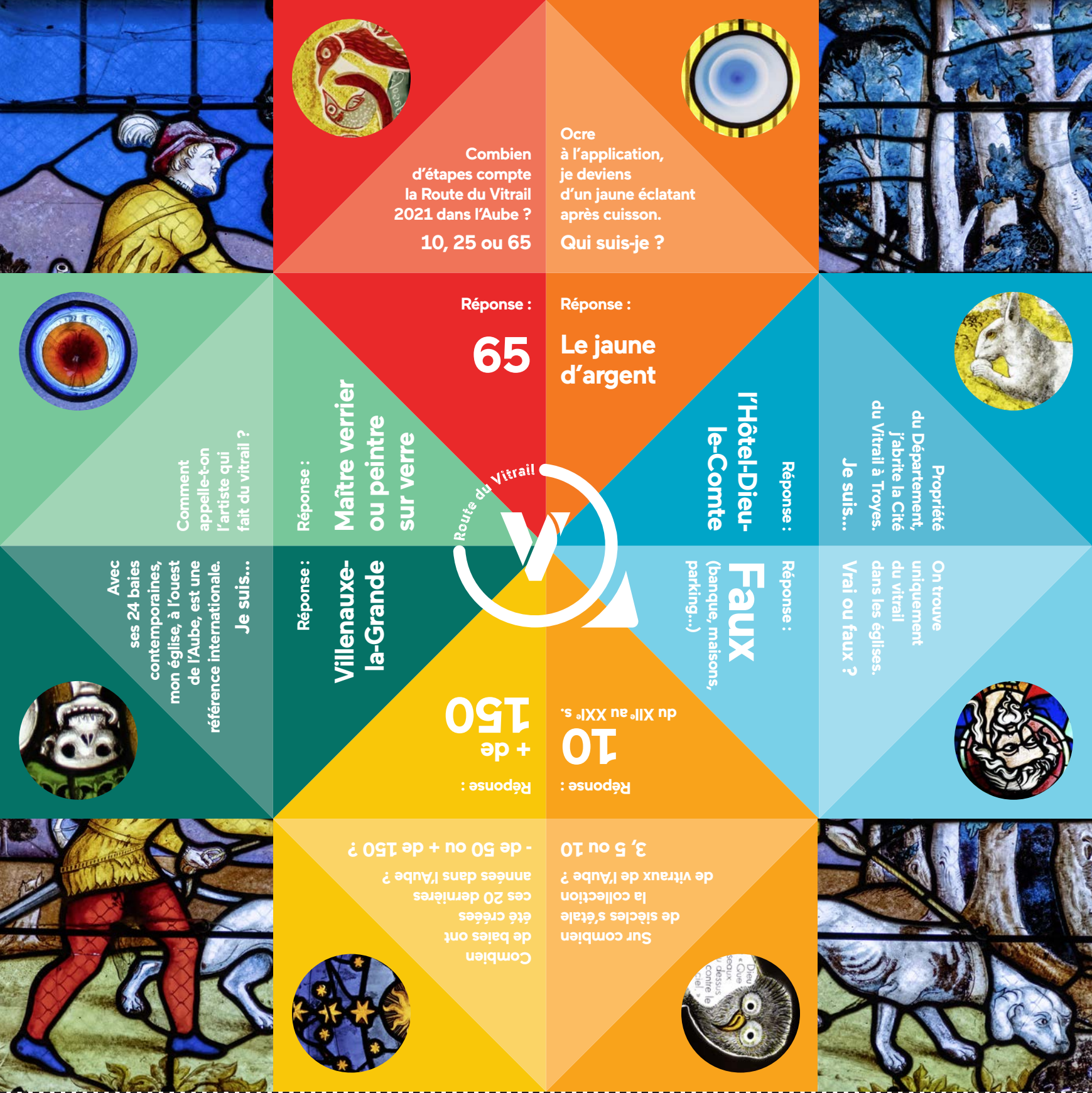
65
sites

En majorité des églises, mais aussi des édifices publics : banque, parking, centre de congrès, etc.

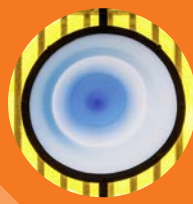


25
vidéos

pour commencer. Des films courts, au style très marqué, restituant l'atmosphère unique de chaque lieu.



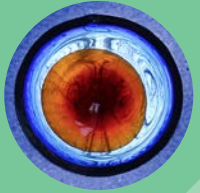
Combien d'étapes compte la Route du Vitrail 2021 dans l'Aube ?
10, 25 ou 65



Ocre à l'application, je deviens d'un jaune éclatant après cuisson.
Qui suis-je ?



Propriété du Département, j'abrite la Cité du Vitrail à Troyes.
Je suis...



Comment appelle-t-on l'artiste qui fait du vitrail ?

Réponse :

Maître verrier ou peintre sur verre

Réponse :

65

Réponse :

Le jaune d'argent

Réponse :

l'Hôtel-Dieu-le-Comte



Réponse :

Villenauxe-la-Grande

Réponse :

Faux (banque, maisons, parking...)

On trouve uniquement du vitrail dans les églises.
Vrai ou faux ?

Avec ses 24 baies contemporaines, mon église, à l'ouest de l'Aube, est une référence internationale.
Je suis...



Réponse :

150 + de

Réponse :

10

du XII^e au XXI^e s.



Combien de baies ont été créées ces 20 dernières années dans l'Aube ?
- de 50 ou + de 150 ?



Sur combien de siècles s'étale la collection de vitraux de l'Aube ?
3, 5 ou 10



CULTIVEZ-VOUS EN VOUS AMUSANT !

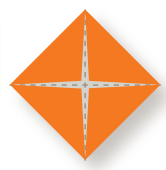
Après avoir découpé (ou photocopié, ou téléchargé sur www.aube.fr puis imprimé) la page, pliez pour fabriquer la cocotte et découvrir une des Scènes de la vie de saint Hubert, église Saint-Pierre-ès-Liens (Les Riceys). Testez ensuite vos connaissances sur le vitrail, avec votre entourage. Partagez avec vos amis, pour faire connaître la Route du Vitrail.



Placez la feuille côté verso vers soi puis marquez les plis.



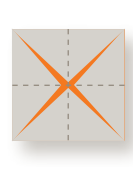
Repliez les 4 coins vers le centre.



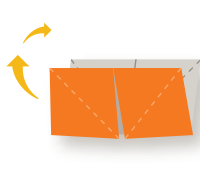
Retournez le pliage.



Pliez à nouveau les 4 coins vers le centre.



Pliez en deux dans le sens horizontal et vertical pour marquer les plis.



Faites rejoindre les 4 angles.



Glissez vos doigts dans les trous.
À vous de jouer !

Nuits de rêve

Envie d'échapper à la routine sans partir au bout du monde ?
En couple, en famille ou entre amis, vivez des expériences inoubliables
dans les hébergements insolites de l'Aube en Champagne !

Seul(s) au monde

Écoresponsables, autonomes en eau et électricité, les *tiny houses* (mini-maisons) de Bucoli proposent une immersion en pleine nature. À découvrir à Arrentières et à Courteron.



La vie de château

En lisière de forêt, plantez la tente dans le parc du château de Vaux à Fouchères, puis observez les étoiles. Royal, non ?

La bohème...

Après une chouette nuit en roulotte, à Maisons-lès-Chaource, offrez-vous une balade en Deudeuche – le pique-nique est dans le coffre !



La Chouette étoilée

Sur un arbre perché

Au cœur du Parc naturel régional de la forêt d'Orient, à Briel-sur-Barse, prenez de la hauteur. Au chant des oiseaux, hissez votre petit-déjeuner à la corde.



Febrand



P. Ohinghaus



La Villa des chouettes

Retour en enfance

Dans la cabane de *La Guerre des boutons*, entièrement fabriquée en matériaux de récupération, ou dans la cabane romantique de *Peau d'Âne*, retrouvez votre âme d'enfant à Auxon. Et régaliez-vous à la crêperie voisine.

Bulle et une nuit

Au milieu des vignes à Balnot-sur-Laignes, au pied d'un séquoia ou au bord d'un étang à Montaulin, dormez à la belle étoile, protégés de la fraîcheur et des moustiques.



C. Ferrand



S. Bordier



La Route des bulles

Un nid sur l'eau

Quel bonheur de se réveiller dans cette cabane douillette sur l'étang du domaine de Brantigny à Piney. Observez poissons, oiseaux... tout en picorant votre panier gourmand.

Immersion nature

Chalet nordique, cabane sur pilotis ou en forme de pomme de pin... la nuit en fuste promet d'être "Othentic" à Chennegy.

Othentic'Natur



ET AUSSI :

- Un voilier à Mesnil-Saint-Père ; des roulottes Far West et des tipis au Western City de Barberey-Saint-Sulpice ; des nuits marocaines en tentes nomades au Colombier (Dienville) ; des roulottes tziganes à Mathaux, Sainte-Maure, Bar-sur-Aube, etc.

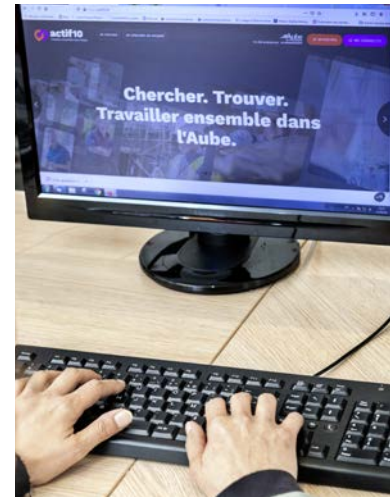
COORDONNÉES, RÉSERVATION :

- Toutes les informations sur les hébergements insolites sur le site de l'Agence départementale du tourisme de l'Aube www.aube-champagne.com/fr/les-hebergements-insolites



Photos : S. Bordier / Infographie : Talky Walky

1



3

Emploi : actif10 fait le lien

D'un côté, des personnes qui peinent à retrouver un emploi ; de l'autre, des entreprises qui peinent à recruter. Pour les rapprocher, il y a désormais actif10, le dispositif déployé par le Département, chef de file de l'insertion.

EN CHIFFRES



11 850
bénéficiaires du RSA
orientés en insertion
professionnelle



814
demandeurs d'emploi
inscrits sur actif10



35
entreprises
inscrites sur actif10,
soit 108 postes
à pourvoir
(Chiffres Aube, mai 2021)

Actif10, c'est un site Internet où les recruteurs et les demandeurs d'emploi parlent le même langage. Ce nouvel outil, au service de l'insertion professionnelle, a été lancé par le Département de l'Aube au début de l'année 2021. Son but : rapprocher les bénéficiaires du RSA – le revenu de solidarité active, financé par le Département – et les entreprises qui recrutent. Les personnes éloignées de l'emploi sont invitées à se créer un profil sur cette plateforme à partir de leur curriculum vitae (CV), en valorisant expériences professionnelles et compétences. L'entreprise qui cherche un collaborateur dépose une offre d'emploi, assortie des compétences requises. Grâce à un algorithme et à la géolocalisation des profils,

demandeurs et recruteurs vont "matcher" (aller ensemble). « Sur actif10, tout le monde parle le même langage, car les intitulés de compétences sont proposés automatiquement pour chaque métier », explique Céline Bonne Clement, l'un des trois agents du Département dévolus à ce nouveau dispositif. Depuis janvier 2021, plus de 800 demandeurs d'emploi se sont ainsi créés un profil et 35 entreprises se sont inscrites. Huit personnes ont déjà retrouvé un emploi, grâce à cette mise en relation.

Des métiers prioritaires, un service personnalisé

Des secteurs prioritaires ont été ciblés : les services à la personne et les emplois saisonniers – catégorie pour laquelle le Département a déjà une expertise au moment des vendanges. Sans oublier



1. Le suivi du demandeur d'emploi.
2. L'équipe d'actif10.
3. La plateforme actif10. Une app est désormais disponible pour accéder au service depuis un smartphone.

les bénéficiaires du RSA à utiliser la plateforme, déclinée sur smartphone depuis avril, elle les aide d'abord, individuellement, à se familiariser avec cet outil. »

Des médiateurs numériques

« Ensemble, nous analysons ce qui entrave leur recherche d'emploi ». La mobilité constitue un frein, la maîtrise du français, aussi ; les difficultés sociales ou le logement, également. Mais surtout, l'illectronisme (illettrisme numérique) pose problème. C'est pourquoi actif10 s'est rapproché des espaces France services pour aider les bénéficiaires à s'approprier l'informatique. Et bientôt, il sera fait appel aux médiateurs numériques du Département, en cours de recrutement. « Nous nous inscrivons dans un écosystème de l'insertion », résume Patrick Franchi, chef du service Animation de l'offre d'insertion au Département. Auprès de Pôle emploi, des missions locales, des chantiers et entreprises d'insertion, actif10 doit être vu comme un outil complémentaire. Si la crise de la Covid-19 complique les réunions d'information collectives et les prises de contact avec les entreprises, le dispositif actif10 commence néanmoins à être connu dans l'Aube, grâce aux permanences que l'équipe assure, une fois par mois, dans les centres médico-sociaux. Des opérations de recrutement sont aussi organisées pour satisfaire à des besoins particuliers, comme le palissage des vignes ou la récente réouverture des cafés, hôtels et restaurants. Comme un tiers des départements français, l'Aube a fait appel à Neolink, une start-up du Loir-et-Cher, pour mettre en œuvre cette plateforme de mise en relation. Le financement en est assuré, à parts égales, par le Département et l'État, dans le cadre du "plan pauvreté".

Lucie Tanneau

➔ Actif10. actif10@aub.fr www.actif10.fr
Tél. : 03 25 42 48 20. Du lundi au vendredi de 8h30 à 12h et de 13h30 à 17h30.



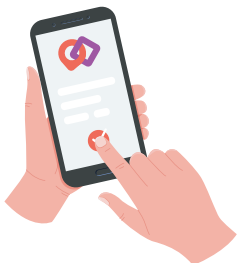
LE DÉPARTEMENT EN ACTIONS

UNE ÉQUIPE DÉDIÉE

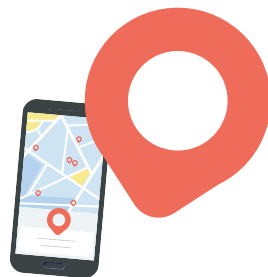
Loin de se réduire à un outil numérique, actif10, c'est aussi une équipe spécialement vouée à cette mission. Trois personnes aident les candidats à s'inscrire, à identifier leurs compétences pour pouvoir, ensuite, rédiger leur CV et répondre aux offres. Parallèlement, ces mêmes personnes démarchent les entreprises et assurent une assistance téléphonique. Une plus-value par rapport aux autres dispositifs existants. Céline Bonne Clement, Alexandre Mélé et Emmanuel Navarro (photo 2) mobilisent leurs compétences en matière d'insertion professionnelle, de ressources humaines et de formation professionnelle pour mieux cerner les besoins des bénéficiaires du RSA et mener ceux qui le peuvent vers un retour à l'emploi. Pour cela, l'équipe assure aussi le relais avec d'autres services du Département pour les questions sociales, de santé, de logement, ainsi qu'à terme avec les médiateurs numériques aptes à aider les personnes qui ne se sentent pas à l'aise avec les outils numériques.

les métiers de la restauration, du nettoyage ou des routes, pour lesquels le Département est lui-même employeur. Le collège d'Aix-en-Othe a notamment fait appel à actif10 pour recruter deux agents. « Ces postes, à la maintenance et à l'entretien, étaient vacants depuis deux ans, raconte la gestionnaire Stéphanie Berthou. Mes annonces ne trouvaient pas preneur, soit parce que les personnes au RSA ne les regardent pas, soit parce que nous sommes un collège rural et que la distance à parcourir pour le nombre d'heures fait réfléchir, analyse-t-elle. Grâce à actif10 – qui a facilité la mise en relation – et au fait que, dans l'Aube, le Département réserve les contrats uniques d'insertion aux bénéficiaires du RSA, deux personnes ont été embauchées au collège au printemps dernier », se félicite Stéphanie Berthou. Auparavant, l'équipe d'animation d'actif10 a pris le soin de recevoir une dizaine de candidats en pré-entretien. Si l'outil permet les "matches", rien ne remplace, ensuite, les échanges directs avec le futur employeur. « Notre ambition, c'est de proposer un service personnalisé, souligne Emmanuel Navarro, un autre collaborateur d'actif10. Si notre équipe est proactive pour inciter

QU'EST-CE QU'ACTIF10 ?



Un **outil gratuit, simple** et **local** proposé par le Département de l'Aube



Une **carte géolocalisée** des offres d'emploi et des candidats disponibles sur le territoire



Un **facilitateur de rencontre** entre l'offre et la demande d'emploi dans l'Aube



Un **service personnalisé d'accompagnement** pour les entreprises et les demandeurs d'emploi



Rémi Hanon,
infirmier libéral
à Piney, vaccine
à domicile.
Une action initiée
par le Département.

Vacciner et aider les plus fragiles

Pour permettre au plus grand nombre d'être vacciné, et donc protégé, le Département va au-devant des Auboisiens. Il finance également des actions sociales, au plus près des besoins.

S. Bordier

Dès le lancement de la campagne de vaccination, le Département s'est mobilisé, en coordination avec l'État et l'Agence régionale de santé. Ses médecins, infirmiers et agents administratifs ont ainsi renforcé les centres de vaccination permanents (Bar-sur-Aube, Romilly-sur-Seine et Troyes), vers lesquels ses chauffeurs ont acheminé des doses. Très vite, le Département a mené une campagne spécifique en faveur des quelque 2600 personnes de 75 ans en perte d'autonomie. Avec l'appui des communautés de communes, des communes et de la protection civile, des sites de vaccination éphémères ont été déployés à Auxon, Arcis-sur-Aube, Bar-sur-Seine, Brienne-le-Château et Nogent-sur-Seine. Pour suppléer les proches, le Département a pris en charge le transport des seniors par leur service d'aide à domicile.

Vaccination à domicile

Pour les personnes les plus dépendantes, le Département, avec les infirmiers libéraux (et en liaison avec les médecins traitants et les pharmacies), a vacciné à domicile dans tout le département – soit plus d'un millier d'Auboisiens. Cette formule est particulièrement complexe à mettre en œuvre, compte tenu des contraintes : repérage, recueil préalable du consentement, conservation du vaccin, optimisation des doses, temps de déplacement et de présence auprès des personnes avant et après l'injection, etc. Enfin, pour permettre aux élections

départementales et régionales de se tenir, en juin, dans les meilleures conditions de sécurité sanitaire, le Département s'est associé au Service départemental d'incendie et de secours (Sdis) pour ouvrir cinq centres de vaccination temporaires, prioritairement à destination des assésseurs, à Arcis-sur-Aube, Brienne-le-Château, Ervy-le-Châtel, Marcilly-le-Hayer et Vendevre-sur-Barse.

Une dotation aux communes et intercommunalités

Chef de file des solidarités humaines et territoriales, le Département a voulu atténuer l'impact économique et social de la crise sanitaire. Conscient de la situation précaire des étudiants, il a renouvelé l'enveloppe (100000 euros) destinée au financement de stages longue durée dans les entreprises locales. Il a aussi mis un local – à la Technopole de l'Aube – à disposition d'Agoraé Campus 3. Cette association, déjà subventionnée à hauteur de 20000 euros en 2020, propose notamment une aide alimentaire aux étudiants en situation de précarité. À ces aides, s'ajoutent les 400000 euros versés en 2021 aux jeunes boursiers. Enfin, pour soutenir les autres publics fragilisés par la crise et pour contribuer à la relance de l'activité, le Département a fait confiance aux communes et communautés de communes auxquelles il a versé une dotation globale de 1,05 million d'euros (M€), prélevée sur le produit (1,2 M€) d'une taxe sur les installations de stockage nucléaires.

Un service dédié

Travailleurs indépendants

En collaboration avec la Caisse d'allocations familiales, l'Urssaf et la MSA de l'Aube, le Département a mis en place un guichet unique pour épauler les travailleurs indépendants touchés par la crise. Il les accompagne dans leurs démarches et, le cas échéant, leur permet d'accéder à des aides financières, dont le Revenu de solidarité active (RSA). Si tous les gérants et chefs d'entreprise – artisans, commerçants ou professions libérales – sont concernés, priorité est donnée aux quelque 400 cafetiers, restaurateurs et gérants de discothèques subissant une baisse, voire une absence totale de revenus.

➤ Tél. : 03 25 42 49 09.
dil.celluleti@aube.fr
Guide à télécharger sur www.aube.fr

LOISIRS

Quoi de neuf sur les plages ?

Gestionnaire des équipements du littoral des lacs de la forêt d'Orient, le Département réalise, chaque année, des travaux sur ces sites de loisirs en plein air.



S. Bordier

1

S'INFORMER

Horaires d'ouverture des capitaineries, mouillages... ces informations pratiques sont réunies dans un guide, à feuilleter sur le site Internet du Département. Adeptes du kitesurf, pour voir s'il y a de la risée sur le lac d'Orient, consultez la webcam de la Maison des lacs.

- Tarifs de mise à l'eau. www.aube.fr (guides pratiques).
- Webcam de Mesnil-Saint-Père. www.centre-sportif-aube.fr/974-lac-d-orient-port-mesnil.htm

2

JOURNÉES SOLEIL

La Ligue contre le cancer, en collaboration avec l'ADPS, sensibilise aux dangers du soleil, pour mieux se protéger. Les animations (gratuites) sont nombreuses, sur les quatre plages : concours de châteaux de sable, ateliers créatifs et ludiques, goûter, présence d'un clown, tombola, etc.

- 7 juillet : Dienville.
- 16 juillet : Mesnil-Saint-Père.
- 21 juillet : Lusigny-sur-Barse.
- 28 juillet : Géraudot.

3

EN TOUTE SÉCURITÉ

La surveillance des quatre plages est assurée par 16 sauveteurs aquatiques, employés par le Département. Dans le cadre de la lutte anti-Covid, l'ARS, avec des associations de sécurité civile, y déploiera des médiateurs chargés de faire de la prévention (rappel des gestes barrières, distribution de masques, etc.) et de proposer un dépistage par test antigénique (avec lecture de résultat).

- Surveillance des plages du 3 juillet au 29 août (13h-19h).

LE DÉPARTEMENT INVESTIT

Près de 1 million d'euros de travaux seront réalisés, en 2021, au bord des lacs et dans les ports, par le Département : réfection de pontons, de quais et d'allées, renouvellement de bouées, aménagement des postes de secours et des sanitaires, création d'aires de jeux (à Dienville et à Lusigny-sur-Barse), mise en service à Dienville d'un bâtiment de services aux plaisanciers (photo), réensablement (à l'automne) des plages de Géraudot et de Lusigny, etc. Sur le domaine public du Département, à Mesnil-Saint-Père, la guinguette M'Beach et le parc gonflable Beaver Aquapark ont rouvert.

ASSOCIATIONS

Comment demander une subvention ?

POUR LES DEMANDES DE SUBVENTION C'EST EN DÉMATÉRIALISÉ !



Parce qu'elles sont essentielles à la vie sociale, le Département subventionne chaque année des centaines d'associations, à la fois en fonctionnement, en investissement et pour l'organisation d'événements. Mode d'emploi.

Parce qu'il faut déjà faire ses preuves, une association ne peut être aidée par le Département qu'à l'issue d'une année d'observation. Ses ressources, les aides perçues, le projet, son intérêt et son rayonnement entrent en compte dans le calcul de la subvention départementale, jamais inférieure à 150 euros. Pour les associations culturelles ou sportives, le barème s'appuie aussi sur certains critères (effectif, résultats, encadrement, etc.). S'agissant de l'investissement, le Département soutient l'acquisition de matériel comme l'achat de véhicules par exemple.

UN SAUT DANS LE NUMÉRIQUE, DÈS CET ÉTÉ

Pour l'exercice 2022, la nouveauté réside dans la dématérialisation de la procédure de demande de subvention. Le papier disparaît. Les responsables associatifs devront saisir leurs demandes via l'application Xcontact, accessible depuis le site Internet du Département.

Dès que le dossier sera réputé complet, l'association en sera avisée : c'est rassurant. Pas d'inquiétude, les formulaires en ligne sont semblables aux anciens imprimés et ils ont été présentés à six associations. En cas de doute, on pourra toujours joindre un correspondant. Pour cette première campagne numérique, le Département assurera une assistance téléphonique afin d'aider les associations qui rencontreraient des difficultés dans la constitution de leur dossier.

- www.aube.fr (aides et services en 1 clic). À partir de la mi-juillet 2021.
- Assistance téléphonique : 03 25 42 50 60.

SAUVEGARDE DU PATRIMOINE

Vous souhaitez restaurer votre bien ?

Particuliers, la Fondation du patrimoine peut vous aider à restaurer un élément du patrimoine non protégé. En obtenant son label, vous pouvez bénéficier d'une subvention et d'un avantage fiscal.

DES DÉLÉGUÉS DU PATRIMOINE

Si votre bien est visible de la rue et qu'il présente un intérêt patrimonial remarquable ou typique de la région – grange à pans de bois, pigeonnier, lavoir, mur d'enceinte caractéristique du patrimoine rural, four à pain, etc. –, vous pouvez bénéficier d'une aide de la Fondation du patrimoine pour en restaurer l'extérieur (façade, toiture). Mis en lumière depuis trois ans par la Mission Stéphane Bern, cet organisme a pour tâche d'aider les propriétaires de biens remarquables à réaliser des travaux de qualité. L'objectif : « Valoriser le patrimoine rural, harmoniser les interventions sur le bâti et pérenniser les techniques ancestrales, explique Valentine Roland, chargée de mission

à la délégation Champagne-Ardenne. La Fondation dispose de bénévoles dans chaque département.

Ces "délégués du patrimoine" repèrent les biens susceptibles d'être éligibles au label, puis accompagnent leurs propriétaires dans la constitution de leur dossier.

LA PROCÉDURE

Le label donne droit à une subvention de 2 % du montant des travaux (7 % pour les personnes qui paient moins de 1300 € d'impôts) et à un avantage fiscal (déduction de 50 % du montant des travaux du revenu imposable, voire de 100 % dans les Petites villes de demain). Comment savoir si on est éligible ?

« Il convient d'abord de nous adresser des photos, avec une description du bien et des travaux à réaliser », détaille Valentine Roland. Puis le délégué départemental Alain Izabel, ou l'un des cinq autres bénévoles aubois, se déplace pour voir le bien et conseiller le propriétaire sur les techniques à privilégier. Son accord est déterminant pour poursuivre le processus de labellisation.

La Fondation, qui recommande de faire appel à des artisans certifiés Qualibat, mandate ensuite l'architecte des bâtiments de France pour valider les devis de travaux. « Ses préconisations doivent être suivies pour obtenir les aides », précise Valentine Roland.

➤ **Fondation du Patrimoine - délégation Champagne-Ardenne.**
21, rue Andrieux - CS60033 - 51723 Reims Cedex
Tél.: 03 26 97 81 72 - valentine.roland@fondation-patrimoine.org

QUELQUES PROJETS...

Dans l'Aube, 34 propriétaires sont actuellement aidés par la Fondation, avec des dossiers qui vont de 10000 euros de travaux (pour le changement de fenêtres) à 80000 euros (pour des réfections de toitures ou de portail d'entrée). « Un moulin à eau à Montiéramey, un corps de ferme et une ancienne grange à Ervy-le-Châtel, un hôtel particulier à Troyes... Il y a des projets très différents », note Valentine Roland. Deux propriétés bénéficient d'une double aide de la Fondation : label et souscription. Il s'agit du moulin de Bar-sur-Seine et du château de Vaux à Fouchères, pour lesquels une collecte de dons est en cours, ces biens étant (ou devant être) ouverts au public.



É. Bongrand

FONDATION



DU PATRIMOINE

LA FONDATION COLLECTE LES DONS

Pour des sites ouverts au public, la Fondation du Patrimoine lance des souscriptions auprès de particuliers ou de mécènes. Dans l'Aube, 54 projets sont ouverts aux dons : les églises d'Estissac et de Géraudot, le lavoir de Créantignes, un vitrail de l'église Saint-Jean-au-Marché de Troyes... Dans le département, les collectes, dynamiques, atteignent souvent 10 à 20 % du montant des travaux, soit de 500 à 50000 euros. Une subvention complémentaire appréciable ! Les donateurs bénéficient d'avantages fiscaux.

➤ **Projets en cours, collectes, etc. : www.fondation-patrimoine.org**



S. Bordier

TRAVAUX SUR LA LIGNE SNCF N° 4

Quelles sont les perturbations ?

Retards, annulations, changement d'horaires... des travaux perturbent, cet été, la circulation des trains entre Paris et Mulhouse. Informez-vous avant le départ !



3-4, 10-11 et 17-18 juillet

Travaux entre Gretz-Armainvilliers et Longueville.

Du 15 juillet au 27 août

Travaux entre Vesoul et Lure.

4-5 septembre

Travaux entre Gretz-Armainvilliers et Paris-Est.

11-12 septembre

Aucun train jusqu'à Paris-Est, en raison des travaux du CDG Express (liaison ferroviaire directe entre la gare de Paris-Est et l'aéroport de Roissy).

18-19 septembre

Travaux entre Longueville et Paris.

LE DÉPARTEMENT PARTICIPE

Au côté des autres collectivités, le Département de l'Aube cofinance l'électrification de la ligne Paris-Troyes à hauteur de 21,6 millions d'euros.

➔ **Calendrier au 4 juin 2021. Consultez l'incidence de ces travaux sur le trafic sur le site de la SNCF : www.ter.sncf.com/grand-est/horaires/travaux-TER-Grand-Est, L'assistant SNCF : 0 805 415 415 (service et appel gratuit).**



EN BREF

Infos, actus, conseils, nouveautés...

Assistant familial, un métier

Le Département recrute des assistants familiaux pour accueillir à leur domicile, 7 jours/7, 24 heures/24, un ou plusieurs jeunes au titre de la protection de l'enfance.

➔ **Réunion d'information en visioconférence : 3 septembre et 1^{er} octobre (14h30). Inscription avant les 20 août et 17 septembre. pmiasmat@aube.fr**

Se former au web design

L'École supérieure de design de Troyes ouvre une formation courte (bac+1) d'assistant designer web. Un passeport pour une insertion professionnelle rapide et une réponse à une demande des entreprises.

➔ ecolededesign.fr

En une heure, sauvez trois vies

En plus de la collecte bimensuelle (le mercredi) à l'hôtel de ville, la Ville de Troyes et l'Établissement français du sang de l'Aube vont au-devant des donateurs.

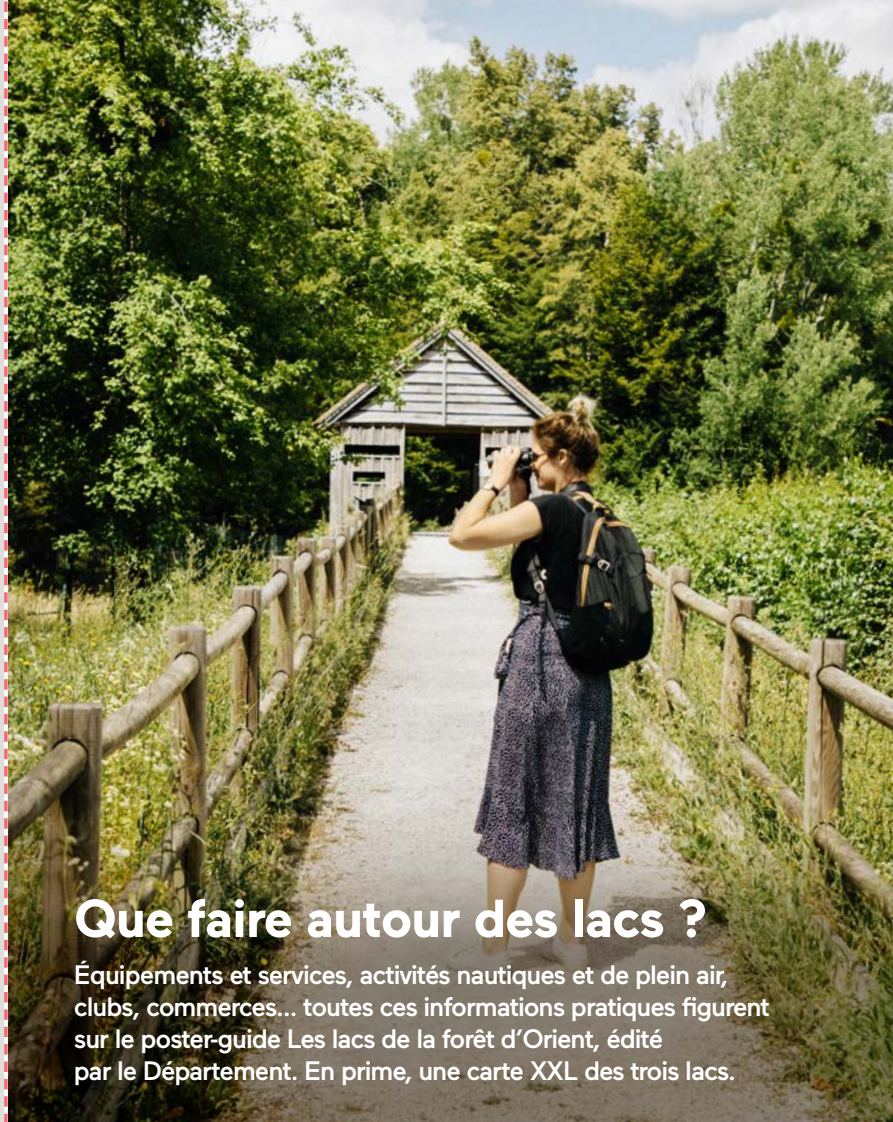
➔ **6 juillet : 19 bis, bd Jules-Guesde. 3 août : 23, rue Trouvassot. 7 septembre : 6, rue des Vassaules. De 14h30 à 18h30. Prendre RDV sur mon-rdv-dondesang.efs.sante.fr**

Du bleu à l'âme ?

Mal-être, idées noires... trouvez facilement vers qui vous tourner, grâce au moteur de recherche du site Internet de l'Établissement public de santé mentale de l'Aube, récemment mis en ligne.

➔ www.epsm-aube.fr

C. Ferrand



Que faire autour des lacs ?

Équipements et services, activités nautiques et de plein air, clubs, commerces... toutes ces informations pratiques figurent sur le poster-guide Les lacs de la forêt d'Orient, édité par le Département. En prime, une carte XXL des trois lacs.



3 FAÇONS D'OBTENIR GRATUITEMENT LE GUIDE,

LES LACS DE LA FORÊT D'ORIENT

1 Retournez ce coupon-réponse à : Département de l'Aube, direction de la Communication, BP 394, 10026 Troyes Cedex

Nom :

Prénom :

Adresse :

Code postal :

Commune :

2 Envoyez vos coordonnées à departement@aube.fr

3 Feuilletez/téléchargez le guide sur www.aube.fr (Guides pratiques)

Une opération d'envergure, unique en France

LE TRANSFERT

Les Archives de la Ville de Troyes et de Troyes Champagne Métropole (TCM) rejoignent les Archives départementales, service du Département. L'opération qui, à cette échelle, constitue une première en France, concerne :

- le fonds d'archives municipales et communautaires de Troyes qui s'étend du XII^e siècle au XXI^e siècle, soit 2,3 kilomètres linéaires ;
- la mise à disposition partielle de quatre agents.

TOUT BÉNÉFICE

Ce regroupement présente de sérieux atouts :

- des conditions de conservation adéquates et sécurisées pour un fonds d'une grande richesse ;
- l'accès pour tous, en un lieu unique, à l'ensemble de la mémoire de l'Aube, de son chef-lieu et de son agglomération ;
- des perspectives de valorisation : numérisation, expositions, etc.

COÛT

240 000 euros pour le Département ;
300 000 euros pour Troyes et TCM
(avec l'aide de l'État).

➔ Archives départementales de l'Aube.
131, rue Étienne-Pédron, à Troyes.
Tél. : 03 25 42 52 62. www.archives-aube.fr

La boîte à archives

En carton, au pH neutre et résistant, ce contenant normalisé permet aux documents de traverser les années sans s'abîmer. Pas moins de 23 000 de ces boîtes ont été nécessaires pour transférer la mémoire de la Ville de Troyes et de TCM aux Archives départementales de l'Aube.



Archives de l'Aube/N. Nazières



Neuf siècles d'histoire

Recueil de chartes, comptes, registres de délibérations, documents d'urbanisme, plans, photos, etc., le fonds d'archives de Troyes couvre neuf siècles d'histoire de la ville, de 1103 à nos jours. Plus contemporain, le fonds de TCM garde la trace du développement de l'agglomération : constructions du stade, de la médiathèque et des digues, etc.



État des lieux

Avant le transfert, les archives municipales ont fait l'objet d'un récolement : vérification, pointage sur inventaire avant élimination éventuelle, puis mise à jour des instruments de recherche. À cette évaluation intellectuelle s'est ajouté un traitement sanitaire : dépoussiérage et désinfection/décontamination, quand nécessaire.



Place nette

Pour accueillir ce dépôt d'exception – équivalent à quatre à six années d'accroissement normal, pour les Archives départementales –, le Département a vidé, dépoussiéré et remis en état deux magasins de conservation. Deux bureaux et une salle de tri ont été aménagés à l'attention des agents de Troyes et de TCM qui assurent le préarchivage des deux collectivités, tout en renforçant l'équipe départementale.



Sous haute surveillance

Le stockage d'archives nécessite un contrôle au quotidien de la température et de l'hygrométrie dans les magasins de conservation. En parallèle, le laboratoire départemental d'analyses, service du Département, évalue l'air ambiant deux fois par an. Si des moisissures apparaissent, des investigations sont menées, en lien avec le Muséum national d'histoire naturelle de Paris.

buissonnière

COVID-19 : AVERTISSEMENT

Programme sous réserve de modification, en fonction de la situation sanitaire. Certaines manifestations ont une jauge limitée et sont uniquement sur réservation. Afin de limiter le risque de transmission du virus, n'oubliez pas les mesures sanitaires : gestes barrières, distanciation physique, parcours de visite, etc.



N. Roche Fontaine

JUSQU'AU 19 SEPTEMBRE

LES ÉCRIVAINS ET LA LÉGENDE NAPOLEONNIENNE

Médiathèque, Brienne-le-Château.

JUSQU'AU 31 OCTOBRE

TRANSLATION

Collections du musée d'Art moderne de Troyes (5^e accrochage). Musée des Beaux-Arts et d'Archéologie, Troyes.

JUSQU'AU 23 DÉCEMBRE

DANS LES PETITS PAPIERS

Illustrations de Emmanuel Fornage. Maison de l'Outil, Troyes.

DU 6 JUIL. AU 1^{ER} NOV.

LA ROUTE DU VITRAIL



Studio OG

Grilles de l'hôtel du Département, Troyes.

DU 6 JUIL. AU 1^{ER} NOV.

LES MÉTIERS D'ART

Mur du jardin de la Cité du Vitrail, le long de la rue Roger-Salengro, Troyes.

DU 10 JUIL. AU 19 SEPT.

NOGENT-SUR-SEINE, AU TEMPS DE GUSTAVE FLAUBERT



Archives, maquettes et gravures. Entrée libre : tous les jours sauf lundi et mardi (14h30-18h30). Pavillon Henri IV, Nogent-sur-Seine.

DU 4 AU 26 SEPTEMBRE

ANNE VEYRIER DU MURAUD



A. Veyrier du Muraud

Peinture sur verre et vitrail. Bateau-Lavoir, quai Carbonel, Nogent-sur-Seine.



CONCERTS

JUSQU'AU 22 AOÛT

VILLE EN MUSIQUES

Plus de 60 concerts gratuits, en plein air, à Troyes. Programme sur maisonduboulangier.com ou au 03 25 43 55 00.

JUSQU'AU 26 SEPTEMBRE

HEURES MUSICALES AUTOUR DE L'ORGUE

2 juillet (21h), 11 et 25 juillet et 26 septembre (17h). Église de Rumilly-lès-Vaudes.

DU 4 JUILLET AU 29 AOÛT

FESTIVAL INTERNATIONAL D'ORGUE

À 17h, le dimanche. Programme sur www.orgue-chaource.fr Église, Chaource.

11 JUILLET

CONCERT D'ORGUE

À 17h. Église, Nogent-sur-Seine.

DU 15 AU 17 JUILLET

FESTIVAL DES LACS DE CHAMPAGNE

Musique classique.
• 15 juillet (17h) : longère de la Maison du Parc.
• 15 juillet (19h) : église de Chavanges.
• 16 juillet (17h30) : musée Napoléon.
• 16 juillet (19h30) : grange de Port-Dienville.
• 17 juillet (19h) : église de Vendevre-sur-Barse.

8 AOÛT

CONCERT D'ORGUE

Église, Nogent-sur-Seine.

11 SEPTEMBRE

MUSIQUE BAROQUE

Un chœur pour voix mixtes, deux solistes (soprano et ténor) et trois instrumentistes de l'association Aube musique ancienne et de l'ensemble La Compagnie des humbles interprètent des œuvres de Pierre Bouteiller (compositeur troyen), de Monteverdi et Frescobaldi. En soirée. Église d'Ervy-le-Châtel.

19 SEPTEMBRE

CONCERT D'ORGUE

Église, Nogent-sur-Seine.

EXPO & ATELIERS

Tri-bulations

Dans le cadre de l'ouverture de la Route du Vitrail, l'office du tourisme du Nogentais et de la vallée de la Seine avec la Ville de Romilly-sur-Seine mettent en valeur le travail de Anne Veyrier du Muraud. L'artiste verrier a invité Larsène Co (créatrice textile) et Natacha Roche Fontaine (céramiste sculpteur - photo). Argile, verre, textile... le public pourra mettre la main à la pâte et participer à une œuvre collective.

➤ Ateliers : renseignements et inscription au 03 25 24 87 80.

➤ Du 10 au 31 juillet. Le mercredi et le vendredi : 15h30-18h30. Samedi : 10h30-13h et 15h-18h. Fermé le 14 juillet. La Retoucherie, 8, rue Gornet-Boivin, Romilly-sur-Seine.



JUSQU'AU 23 JUILLET
VINCENT PERROTTET-THOMAS CHEVALIER
Graphisme, peinture.
Cac Passages, Troyes.

JUSQU'AU 31 JUILLET
TAL COAT "TERRE ÉCLAIRÉE"
Gravures, lithographies, livres d'art.
Le mercredi, samedi, dimanche (15h-19h). Entrée libre.
Domaine du Tournefou, Pâlis.

JUSQU'AU 29 AOÛT
MES HISTOIRES DÉCOUPÉES



Les illustrations, découpées au laser, de Hélène Druvert et de Antoine Guilloppé font écho aux collections du muséum. Muséum d'histoire naturelle. Hôtel Saint-Loup, Troyes.

JUSQU'AU 29 AOÛT
LA LÉGENDE NAPOLEONNIENNE ET LE QUOTIDIEN

Accès libre.
Office de tourisme, Brienne-le-Château.

JUSQU'AU 12 SEPTEMBRE
LES SCULPTEURS DU TRAVAIL

Meunier, Dalou, Rodin... Musée Camille Claudel, Nogent-sur-Seine.

JUSQU'AU 19 SEPTEMBRE
EMBEILLIR, LES MAISONS DE TROYES À LA RENAISSANCE

Dessins de Gustave Lancelot et de Charles Fichot, aux côtés de bois sculptés, clés, heurtoirs et pavements. Musée d'art champenois. Hôtel de Vauluisant, Troyes.

JUSQU'AU 19 SEPTEMBRE
ENTRE L'AUBE ET LA MARNE, 1814, LA NAISSANCE D'UN MYTHE

Musée Napoléon, Brienne-le-Château.



J.-L. Losi

ÉVÈNEMENT

Guino à Essoyes

La commune d'Essoyes célèbre le talent original du sculpteur et céramiste catalan Richard Guino qui a su immortaliser son ami et peintre Auguste Renoir ainsi que ses proches. Ce chantre de l'Art déco a également livré de riantes allégories de la fertilité de la vigne. Ce thème lui aurait-il été inspiré par ses séjours au cœur du vignoble champenois ? Avec la complicité de la famille Guino, 26 dessins, sanguines, médaillons et sculptures en faïence émaillée, en bronze ou terre cuite – des œuvres pour la plupart jamais sorties de l'atelier du maître à Antony – sont à admirer cet été à Essoyes.

➤ **"Richard Guino : Vendanges Art déco - Portraits des Renoir". Jusqu'au 17 octobre.**
Du côté des Renoir (à l'espace culturel, à la maison familiale et dans l'atelier du peintre), Essoyes.
Tél. : 03 25 29 10 94. www.renoir-essoyes.fr

DU 12 AU 16 JUILLET RECORD DE FRANCE DE FREEFLY

Renseignements
 au 06 45 41 62 47.
 Aérodrome, Brienne-le-Château.

13 JUILLET

SON & LUMIÈRE

À 22h 15. Façade de la collégiale, Mussy-sur-Seine.

24 JUILLET

FEU 1921



Archives de l'Aube

Spectacle pyrotechnique et théâtral commémorant le grand incendie du 29 juillet 1921. En journée : animations, expositions, buvette. À 21h : guinguette avec orchestre et restauration légère. 22h30 : spectacle. Entrée libre. Place de la Halle, Piney. Pour ce projet, qui bénéficie du soutien financier du Département, l'association Crespefo et la compagnie Co' T Cour recrutent des bénévoles (comédiens, figurants, techniciens, etc.). Contact : 06 71 85 20 63. Début des répétitions le 19 juillet.

31 JUILLET ET 1^{ER} AOÛT

MON WEEK-END EN CHAMPAGNE

Portes ouvertes chez les vignerons. Programme sur www.cap-c.fr

8 AOÛT

FESTIVAL CHASSE & CAMPAGNE

Entrée : 8 €. Château de Vaux, Fouchères.

15 AOÛT

FÊTE DU PORT Port-Dienville.

17-18 AOÛT

TOUR DE L'AVENIR

L'épreuve cycliste par étapes de référence, pour les jeunes coureurs de moins de 23 ans, traversera le nord de l'Aube, lors de l'étape Provins-Bar-le-Duc. L'arrivée de la 5^e étape se fera à Bar-sur-Aube, le 18 août. www.tourdelavenir.com

28-29 AOÛT

JOURNÉES NAPOLÉONIENNES

Animations, concert, reconstitutions, etc. par l'association Nos gens d'hier, pour le bicentenaire de la mort de l'Empereur. Parc Masson, Nogent-sur-Seine.

4-5 SEPTEMBRE

SAINTE-SAVINE EN FÊTE

Arts de la rue, animations, etc. Sainte-Savine.

16 SEPTEMBRE

ALCHIMIE MUSIC FESTIVAL
Musique électro. Renseignements sur www.chateau-vaux.com
Château de Vaux, Fouchères.

ORCHESTRE SYMPHONIQUE DE L'AUBE



S. Bouliard

3 ET 4 JUILLET

CONCERT D'ÉTÉ

Chabrier, Rachmaninov, Lambert, Pärt, Saint-Saëns et Offenbach.
 • 3 juillet à 19h.
 • 4 juillet à 11h.

11 ET 12 SEPTEMBRE

Programme sur www.aube.fr

**Réservations
 au 03 25 40 15 55.**

**Auditorium du Centre
 de congrès de l'Aube, Troyes.**



ANIMATIONS

JUSQU'AU 27 AOÛT MARCHÉ D'ÉTÉ

De 16h30 à 21h30.
 Port-Dienville : le jeudi.
 Mesnil-Saint-Père : le vendredi.

JUSQU'AU 30 SEPTEMBRE L'HEURE DE VÉRITÉ

Urban game. Réfléchissez, manipulez, fouillez... pour résoudre une enquête. À partir de 16 ans. Réservation du livret (6 €/2 personnes max.) au 03 25 29 10 94 ou sur www.renoir-essoyes.fr
 Dans les rues d'Essoyes.

3 JUILLET NUIT DES ÉGLISES

Déambulation poétique, autour de l'eau et de la Noxe. Noémie Barthélémy (cinéaste), Anne Veyrier du Muraud (peintre verrier), Natacha Roche Fontaine (céramiste sculpteur). À 21h. Église de Barbuise.

4 JUILLET TRIATHLON DE L'AUBE-TROYES-DIENVILLE

Port-Dienville. www.tgtri10.com

DU 6 JUILLET AU 27 AOÛT VISITE COMMENTÉE DE VILLAGES



Studio.OC

• Aix-en-Othe : 6, 13, 20, 27 juillet et 3, 10, 17, 24 août.
 • Chenegy : 8, 15, 22, 29 juillet et 5, 12, 26 août.
 • Ervy-le-Châtel : 9, 16, 23, 30 juillet et 6, 13, 18, 25 et 27 août.
 • Chaource (photo) : 9, 16, 23, 30 juillet et 6, 13, 20, 27 août.
 3 €/personne. Inscription au 03 25 70 04 45 ou 03 25 40 97 22.

DU 6 JUILLET AU 20 AOÛT APRÈS-MIDI JEU EN FAMILLE



A. Chruède

• Fées de la Louvière : 6, 13, 20, 27 juillet et 3, 10 août. À Saint-Mards-en-Othe.
 • Ervy-le-Châtel, au temps des chevaliers : 7, 21, 28 juillet et 4, 11 août. À Ervy-le-Châtel.
 • Ratetou le Voirloup : 8, 15, 22, 29 juillet et 5, 12, 19 août. À Maraye-en-Othe.
 • N'en fais pas tout un fromage! : 9, 16, 23, 30 juillet et 6, 13, 20 août. À Chaource.
 3 €/enfant (4-12 ans). Gratuit pour l'accompagnateur. Inscription au 03 25 70 04 45 ou 03 25 40 97 22.

DU 7 JUILLET AU 25 AOÛT BALADES DÉCOUVERTE

Marchez et rencontrez des artistes, producteurs ou artisans.
 • Vosnon (Jennifer Meigne, hélicultrice) : 7 et 10 juillet.
 • Villeneuve-au-Chemin (Claude Gauthier, tourneur sur bois) : 17 juillet et 18 août.
 • Villemaur-sur-Vanne (Catherine Cheveau, peintre) : 21 et 24 juillet.
 • Ervy-le-Châtel (Pierre Monnet, peintre) : 28 et 31 juillet.
 • Maraye-en-Othe (Philippe Richier, peintre) : 4 août.
 • Aix-en-Othe (Jacques Chéreau, sculpteur) : 11 et 14 août.
 • Cussangy (Corinne Bridan, mycultrice) : 25 août.
 3,50 €/personne avec une collation. Inscription au 03 25 70 04 45 ou 03 25 40 97 22.

DU 7 JUILLET AU 28 AOÛT BALADE CONTÉE

Célia Chambaud vous conte des histoires. À partir de 6 ans. Durée : 1h30. Tarif : 5 €. Réservation au 03 25 39 42 07. Départ du Bateau-Lavoir, Nogent-sur-Seine.

10 ET 24 JUILLET RACONTEZ-MOI NAPOLÉON À BRIENNE

Visite guidée en calèche. Inscription à l'office de tourisme, Brienne-le-Château. Tél. : 03 25 92 82 41.

DU 10 JUIL. AU 11 SEPT. VISITE DU CHÂTEAU DE BRIENNE

10 juillet, 7 août et 12 septembre. Inscription à l'office de tourisme, Brienne-le-Château. Tél. : 03 25 92 82 41.

Avec le Parc naturel régional de la forêt d'Orient.
Avec le guide du Parc.
Informations/inscription au 03 25 43 38 88.
www.pnr-foret-orient.fr
Animations avec le guide.

DU 3 JUIL. AU 7 SEPT.
LES SECRETS DE LA FORÊT IMMERGÉE
À bord d'un kayak.

DU 3 JUIL. AU 25 SEPT.
SENTIER DES SALAMANDRES
Apprenez à reconnaître les arbres et les indices de présence des animaux.

DU 6 JUIL. AU 26 SEPT.
TERRE D'OISEAUX
Sorties découverte et ludiques, pour les novices ou les experts.

DU 8 JUILLET AU 26 AOÛT
BALADE CRÉPUSCULAIRE
Quand la forêt hulule, miaule, grince, glapit...

DU 8 JUIL. AU 2 SEPT.
HISTOIRES FARFELUES DE LA FORÊT D'ORIENT
Laissez-vous conter !

DU 8 JUIL. AU 2 SEPT.
CYCLOTOUR HISTORIQUE DU LAC D'ORIENT
Mains sur le guidon, tête dans les nuages !

DU 9 JUIL. AU 3 SEPT.
DÉCOUVERTE DE LUSIGNY-SUR-BARSE
Flânez, puis dégustez la distillerie Barbe.

DU 16 JUILLET AU 27 AOÛT
RANDO'BULLES
Marchez, puis dégustez...

DU 27 JUILLET AU 24 AOÛT
SORTIE CHAUVÉ-SOURIS
À la rencontre de créatures de la nuit.

DU 5 AU 19 AOÛT
NUIT DES ÉTOILES



B. Lecailillon

Explorez la nuit noire.

DU 18 AU 26 SEPTEMBRE
SYMPHONIE DU BRAME
Une expérience magique.

Avec les Amis du Parc
Non adhérents : 3 €. Inscription au 03 25 41 07 83.
www.amis-parc-foret-orient.fr

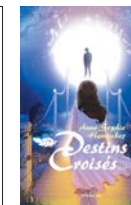
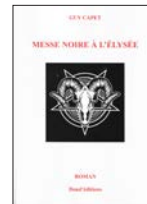
DU 17 JUIL. AU 26 SEPT.
RANDONNÉES PÉDESTRES

- 17 juillet : autour de Juvanzé.
- 15 août : départ de La Loge-aux-Chèvres. Pique-nique tiré du sac.
- 26 septembre : rando gourmande. Départ de Laubressel.

11 ET 18 SEPTEMBRE
VISITES GUIDÉES



- 11 septembre : fresques en pays baralbin. Journée en autocar.
- 18 septembre : abbaye de Basse-Fontaine (photo). Visite suivie d'une conférence.



LES DERNIÈRES PARUTIONS : LIVRES, CD, DVD

NAPOLÉON, LES DERNIERS TÉMOINS RACONTENT

Par David Chanteranne (Brienne-le-Château) et Jean-François Coulomb des Arts, Éditions du Rocher. 24 €. Anthologie.

SUR LA PLAGE, ABANDONNÉS

De Sylvain Bridou (Orvilliers-Saint-Julien), éd. Jets d'encre. 21,10 €. Roman.

LE JARDIN SECRET DE VIOLETTE

De Lyliane Mosca (Crenay-près-Troyes), éd. Presses de la Cité. 20 €. Roman.

MESSE NOIRE À L'ÉLYSÉE

De Guy Capet (Troyes), Doud'éditions. 11 €. Roman policier.

MORT DISCRÈTE PAR TEMPS DE RÉVOLTE

De Patrick Drouot (Bar-sur-Aube), Doud'éditions. 12 €. Polar historique.

EN LA GASTE FORÊT D'ORIENT

De Guy Capet (Troyes), Doud'éditions. 9,80 €. Roman policier et historique.

DESTINS CROISÉS

De Anne-Sophie Hennicker (Troyes), éd. Jets d'encre. 19 €. Heroic fantasy.

LES ÂMES CONFINÉES

De Linda Gandolfi (Spoy), éd. L'Harmattan. 12,50 €. Nouvelles.

LES ORIGINES MÉCONNUES DE NOS RÉGIONS

De Alain Di Rocco, Éditions Beaurepaire. 15 €. Dont la Champagne.

CŒURS IMPARFAITS

De Aurore Roussel (Troyes), Évidence Éditions. 17 €. Romance.

DANSES MAGYARES

Kodaly, Weiner, Farkas, par Emmanuelle Moriat, piano (Vendeuvre-sur-Barse), label Polymnie (Buchères). 13,92 €.



O. Douard

DÉCOUVERTE DU PATRIMOINE

Revivez l'épopée templière

Le Département, avec le soutien de médiateurs et de bénévoles, anime tout l'été la commanderie d'Avalleur – caractéristique de l'organisation et de la puissance de ces moines soldats. Au programme : visites guidées, ateliers pour les enfants, conférences, randonnée, exposition, concert et visite des fouilles archéologiques engagées par le Département, propriétaire des lieux. Quant aux familles, elles ne doivent pas manquer la chasse au trésor ni la fête médiévale !

➤ **Commanderie d'Avalleur, Bar-sur-Seine. Site ouvert jusqu'au 26 septembre.**

Du mardi au dimanche, de 10h à 13h et de 14h à 18h.

➤ **Entrée, visites guidées et animations gratuites, sauf le Cluedo géant le 15 août (6 €/personne). Programme sur avalleur.aube.fr Réservation au 06 47 66 11 23.**

Votre été dans l'Aube

Plutôt balade à pied ou chasse au trésor ?
Amateur de sensations fortes ou adepte de la contemplation ?



Retrouvez plus de 300 idées de sorties dans *Un été dans l'Aube*.
Ce guide gratuit est édité par *L'Est éclair* et *Libération Champagne*, en partenariat avec le Département et l'Agence départementale du tourisme de l'Aube. Il est distribué dans les boîtes à lettres (hors "stop pub") et aux abonnés des quotidiens.

// Feuilletez ou téléchargez le guide sur : www.aube.fr (Guides pratiques).
// En kiosque, avec le quotidien du 28 juin.
// Disponible en office du tourisme, à partir de la mi-juillet.

Aube
en Champagne
LE DÉPARTEMENT