

# *l'Aube* nouvelle

Le magazine du Département  
ÉTÉ 2017 - N°100

NOUVELLE  
FORMULE  
N°100

RÉUSSITE ENTREPRENEURIALE

## Fontes de Paris éclaire les villes du monde entier

ÉVÉNEMENT

Un nouveau  
président au Conseil  
départemental

EN IMAGES

La maison Renoir  
attend votre  
visite à Essoyes

# sommaire

## 12



### 04 ÉVÈNEMENT

Passage de témoin à la tête du Conseil départemental.

### 06 INSTANTANÉS

Les images fortes du trimestre.

### 08 EN MOUVEMENT

Tout ce qui bouge dans l'Aube.

### 11 AUBOIS DE CŒUR

À la rencontre d'hommes et de femmes remarquables.

### 12 ENTREPRENDRE

Fontes de Paris, une PME aux savoir-faire reconnus.

F. Marais, Agence Info

### EXPLORER 14

Les Riceys, étape incontournable du vignoble de la Côte des Bar.

### EN IMAGES 16

Quand la famille Renoir passait l'été dans la maison d'Essoyes.

### HISTOIRE 18

Colonies de vacances : à la mer ou à la campagne... au grand air!

## 14



N. Dohr

## 16



### 20 QUESTIONS PRATIQUES

Des réponses aux questions de la vie quotidienne.

### 22 L'OBJET

Mais que cachent les armoires de rue ?

### 23 PAROLES D'ÉLUS

Expression libre des conseillers départementaux.

### 25 BUISSONNIÈRE

L'agenda des sorties.

O. Douard



## LA QUESTION

Un 100<sup>e</sup> numéro,  
est-ce que ça  
se fête?



### Les plus anciens des lecteurs

**se souviendront...** Cet été 1992, les Auboisiens reçoivent dans leur boîte aux lettres le premier numéro du journal de la collectivité, *L'Aube nouvelle*. Au sommaire : l'offre touristique des lacs, la nouvelle assemblée départementale, le 350<sup>e</sup> anniversaire de la fondation de Montréal, la mise en service de l'autoroute A26, etc. Depuis, la publication n'a cessé de s'employer à remplir les 3 objectifs assignés par son créateur, Philippe Adnot : répondre à un souci de transparence en rendant compte des actions du Département et de l'utilisation des fonds publics ; rester proche des administrés en leur délivrant des informations pratiques sur la vie quotidienne ; faire des Auboisiens des acteurs à part entière du développement du territoire. Alors, fallait-il faire de ces 25 ans un événement ? Ce numéro 100 coïncidant avec le lancement d'une nouvelle formule, c'est elle qui crée l'événement ! Et puis l'actualité nous a rattrapés. Philippe Adnot a passé la main à Philippe Pichery, qui devient, de fait, le directeur de publication. Avec lui s'ouvre un nouveau chapitre de ce magazine. Pour autant, l'ambition reste la même : transmettre des "nouvelles", être à votre écoute, préparer activement un jour nouveau. Ensemble, construisons *L'Aube nouvelle* !

La rédaction

# Édito

## Indépendance d'esprit et vision d'avenir



Mardi 23 mai 2017, Philippe Pichery (à gauche) succède à Philippe Adnot à la tête du Conseil départemental.

de Philippe Adnot qui a permis de transformer profondément l'Aube, son économie, son image et son rayonnement. Grâce à son indépendance et à sa liberté de parole, mon prédécesseur a pu agir efficacement dans l'intérêt général, loin des éclats, turpitudes et postures convenues. Mes collègues du Conseil départemental m'ont confié la lourde tâche de poursuivre l'œuvre engagée par Philippe Adnot. Je m'y attacherai sincèrement, avec enthousiasme et détermination.

La situation du Département de l'Aube est solide. Nous pouvons donc envisager l'avenir avec confiance. Cet avenir, nous le construirons ensemble.

### Philippe Pichery

Président du Conseil départemental de l'Aube

La décision de Philippe Adnot de quitter la présidence du Conseil départemental a suscité surprise et afflux de très nombreux messages de reconnaissance et de sympathie. Le bilan de ses 27 années de présidence à la tête du Département est en tous points remarquable. Il est le résultat de la qualité essentielle dont doit faire preuve un élu : la vision d'avenir. Cette capacité à se projeter et à anticiper se raréfie dans notre société où tout s'accélère, où les événements et les lobbies influencent et déterminent de nombreux choix, trop souvent dictés par la pression de l'instant et la recherche de résultats rapides, mêmes fragiles et éphémères. C'est bien la vision d'avenir

# Passage de témoin à la tête du Conseil départemental

À la suite de la démission de Philippe Adnot, les 34 conseillers départementaux ont désigné leur nouveau président, le 23 mai. Par 33 voix sur 34, ils ont élu leur collègue Philippe Pichery, conseiller du canton de Creney-près-Troyes. Une grande complicité unit les 2 hommes qui, depuis les années 1990, œuvrent ensemble à l'avenir du territoire. Pour l'Aube, c'est donc une transition dans la continuité d'une action qui a fait ses preuves.

Texte: Marie-Pierre Moyot

## Philippe Pichery

**Avec son épouse Claudine et leurs 3 enfants, il a découvert l'Aube en 1991, à la faveur d'une mutation professionnelle.** Parce que les enfants allaient aborder les études supérieures, le couple cherchait à se rapprocher de Paris, sans trop s'éloigner de sa Franche-Comté natale. L'opportunité s'est présentée d'intégrer le Conseil général de l'Aube, d'abord en tant que directeur général adjoint puis comme directeur général des services. Ce qui ne devait être qu'une parenthèse a duré 20 années, tant les Pichery ont apprécié l'Aube et ses habitants. Quand Philippe Pichery a quitté ses fonctions au Conseil général fin 2009, la famille est retournée à Besançon (Doubs). Pour autant, Philippe Pichery a continué à fréquenter l'Aube très régulièrement au gré de ses activités associatives, et en qualité de collaborateur du sénateur Philippe Adnot.



## Philippe Adnot

**Revenir en quelques lignes sur les 35 années de mandat de Philippe Adnot au sein du Conseil départemental — dont 27 années à la présidence — est un défi, tant son action a marqué d'une manière indélébile la réalité du département.** Une gestion rigoureuse des deniers publics associée à une politique d'investissement orientée vers des projets créateurs de richesse, Philippe Adnot n'a jamais dévié de cet axe de conduite. Quand il a pris les rênes de la collectivité en 1990, l'Aube subissait le déclin du textile. Pour réussir la mutation économique du département, ce visionnaire a d'abord parié sur l'enseignement supérieur et l'innovation puis sur le tourisme, et enfin, sur le patrimoine et la culture. Tout en œuvrant à l'attractivité du territoire, le Département a, en parallèle, rénové les collèges, sécurisé les routes et — grand chantier du 3<sup>e</sup> millénaire! — déployé le haut débit pour tous. « *Mon âme est, et restera, attachée au département* », a déclaré Philippe Adnot qui compte bien continuer à défendre, au Sénat, les intérêts de l'Aube, sa terre.

### SES 5 CHANTIERS MAJEURS



S. Bordier

#### ENSEIGNEMENT SUPÉRIEUR

Après avoir installé le Centre universitaire à l'Hôtel-Dieu-le-Comte, le Département a créé l'Université de technologie de Troyes (UTT), qui forme des ingénieurs et développe des activités de recherche. Tout en contribuant à la transformation de l'IUT et du groupe ESC Troyes, il a fait venir 2 écoles d'ingénieurs: l'EPF et l'ESTP. L'Aube compte aujourd'hui quelque 10000 étudiants.



Okénite/Altus photo

#### ÉCONOMIE

Afin que l'innovation irrigue le tissu local, autour de l'UTT est née la Technopole de l'Aube: 10000 m<sup>2</sup> de locaux, une équipe et un réseau accompagnant les projets et les entreprises. Dans son sillage, ont poussé 3 autres parcs d'activités, dont le Parc logistique de l'Aube. Sans compter la réhabilitation de friches industrielles, la construction de plateformes et de bâtiments et les "sauvetages" d'entreprises.

## BIO EXPRESS

**1952**

Naissance à Vesoul (Haute-Saône)

**1976**

Ingénieur des travaux publics de l'État

**1976-2009**

Carrière dans l'Équipement (Doubs) et au Conseil général de l'Aube

**2010-2016**

Consultant (collectivités, associations)

**depuis 2002**

Investi dans le football (Estac, Racing Besançon, ligue Bourgogne - Franche-Comté)

**2010-2017**

Collaborateur du sénateur Philippe Adnot

### 3 QUESTIONS AU NOUVEAU PRÉSIDENT

#### Franc-comtois, vous revenez présider aux destinées de l'Aube. Qu'est-ce qui vous attache à ce département ?

J'y ai de nombreux souvenirs... Des réussites dans l'enseignement supérieur de nos enfants à la naissance des premiers petits-enfants (ils sont aujourd'hui 6), notre famille a connu ici de grandes émotions. Professionnellement, l'Aube a été la terre de mes plus belles expériences professionnelles avec notamment l'Université de technologie de Troyes et sa Technopole. Il y a eu aussi de belles aventures humaines, particulièrement dans les instants de crise qu'ont connus le club de football l'Estac et le réseau ADMR (Aide à domicile en milieu rural) au sauvetage desquels j'ai eu la fierté de contribuer.

#### Comment abordez-vous votre nouveau rôle d'élu et de président ?

Je n'ai jamais eu de plan de carrière. Les événements de la vie sont d'une telle complexité qu'il serait prétentieux et illusoire de vouloir les maîtriser. En revanche, je pense qu'il faut rester prêt à saisir les opportunités. Mon atout essentiel, c'est l'éducation que m'ont donnée mes parents. Je leur suis reconnaissant de m'avoir envoyé en colonie de vacances puis en camp de jeunes ! Ils ont ainsi favorisé et développé mes aptitudes à la vie en société. C'est essentiel d'aimer les relations humaines pour exercer une fonction comme la mienne. Tout comme les valeurs d'effort, de rigueur et de solidarité qui m'animent depuis toujours. Je cultive mon indépendance et ma liberté de pensée dans le seul intérêt général. Je ne sacrifie pas là à une

mode. Pour Philippe Adnot comme pour moi, cela a été une constante dans notre action. Même lorsque cette indépendance constituait un handicap plutôt qu'un atout.

#### Quel avenir pour les Départements ?

Le paysage institutionnel a beaucoup évolué récemment. Nous avons désormais besoin de stabilité car l'action de nos collectivités ne peut se concevoir sans un minimum de visibilité sur l'avenir. S'agissant du devenir des Départements, le problème me paraît mal posé. C'est en termes de missions qu'il faut réfléchir. Comment sont-elles assurées aujourd'hui ? Peut-on les remplir différemment ou mieux, à une époque où la proximité et les services publics sont au cœur des préoccupations ? Pour ma part, je demeure un fervent partisan du Département, acteur essentiel des solidarités territoriales et humaines. Parmi les compétences de proximité qu'exerce le Département, l'action sociale me touche spécialement. De formation scientifique, donc très cartésien, j'ai découvert le vaste champ des politiques sociales au Conseil général de l'Aube. Ce fut pour moi une révélation, un choc. Nous pouvons, nous devons appréhender l'action sociale avec un regard neuf, avec générosité mais aussi rigueur. Loin d'être un fardeau, c'est une chance. Imaginons un instant le potentiel humain que représentent toutes ces personnes, momentanément ou durablement fragilisées, si nous réussissons à les réinscrire dans la dynamique de notre vie collective.

➔ Plus d'infos sur le parcours de Philippe Pichery sur [www.aube.fr](http://www.aube.fr) (rubrique Le Conseil départemental).

D. Guy



D. Guy

#### TOURISME

Au début, il y eut l'aménagement des lacs de la forêt d'Orient, puis les campagnes pour promouvoir la destination Aube. Ont ensuite été créés 80 km de voie verte de Saint-Oulph à Port-Dienville. En 2014, le tourisme d'affaires donne une nouvelle dimension à l'attractivité du territoire avec l'ouverture du Centre de congrès de l'Aube, au cœur de Troyes.



D. Vogel

#### CULTURE

Dans la foulée du Beau XVI<sup>e</sup>, qui a réuni 70 000 visiteurs autour de la sculpture champenoise, le Département a misé sur son patrimoine. Des sites et des événements ont vu le jour autour des Templiers, du vitrail, de Napoléon, Clairvaux, Camille Claudel ou encore Renoir. Depuis 2001, les Auboisiens ont aussi leur Orchestre symphonique (158 000 auditeurs et 67 000 scolaires accueillis).



S. Borelier

#### COLLÈGES

À tout âge, apprendre et se former dans de bonnes conditions... C'est la devise que Philippe Adnot a appliquée pendant 30 ans, en rénovant/agrandissant le parc des collèges. Les 25 établissements publics sont tous dotés d'une salle multimédia (bientôt de 2<sup>e</sup> génération). Et les 700 classes sont toutes équipées d'un vidéoprojecteur suspendu, couplé à un ordinateur.



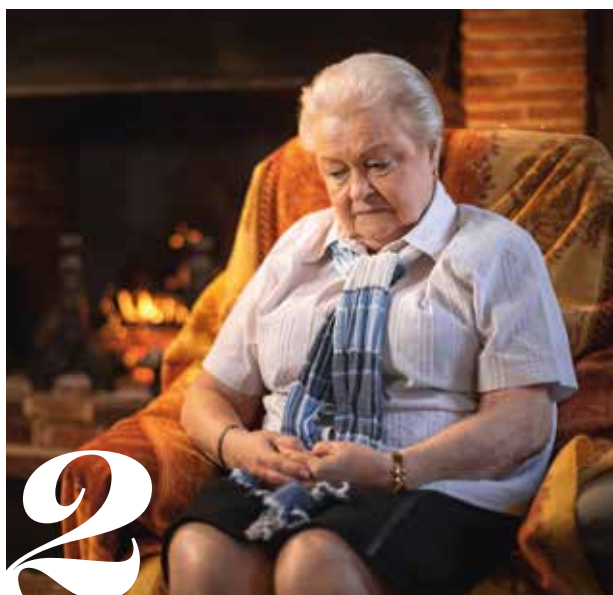
# instantanés



## 1 Le numérique, c'est classe

Travailler les maths en utilisant les nouvelles technologies, c'est *fun*... Les Jacobins (Troyes) est le premier collège public à être doté d'une salle multimédia nouvelle génération. D'ici à fin 2017, le Département déploiera cette solution interactive dans les 24 autres établissements. Non seulement l'équipement est remis à neuf, mais il comprend la baladodiffusion, dispositif qui permet aux professeurs de transférer des contenus sur des lecteurs mobiles. Chaque élève peut ainsi travailler de manière autonome, au collège ou chez lui.

S. Bordier



## 2 Mobilisons-nous contre l'isolement

Dans l'Aube, 1 personne âgée sur 4 se sent seule. «*Un peu de temps pour vous peut être beaucoup pour eux !*», rappelle le spot diffusé par l'ADMR de l'Aube, avec le soutien du Département. Devenez bénévole.

➤ Tél. : 03 25 28 63 68. Facebook : Monalisa Aube.

O. Gobert/Adjust Prod.



## 3 Le monde de Camille Claudel

Des détails de sculptures sublimes par le photographe et poète Philippe Brame... L'accrochage, sur les grilles de l'hôtel du Département, à Troyes, invite à découvrir le tout nouveau musée Camille-Claudé, à Nogent-sur-Seine.

➤ [www.museecamilleclaudel.fr](http://www.museecamilleclaudel.fr)

S. Bordier



4

### La musique classique, ils aiment

Cette saison, quelque 5500 enfants ont assisté gratuitement à une répétition de l'Orchestre symphonique de l'Aube. Produits par le Département, les concerts reprendront mi-octobre. Pensez à vous (ré)abonner !

➔ [www.aube.fr](http://www.aube.fr) (rubrique Culture, patrimoine).

S. Bordier

### Balade dans les tableaux de Renoir

La fillette au cerceau, les canotiers, les amoureux... À Troyes, cet été, les personnages des tableaux de Renoir vous accompagnent dans le jardin de l'Hôtel-Dieu-le-Comte, avec la complicité du Département. Traversez-le pour vous rendre au musée d'Art moderne, qui présente 50 œuvres du grand peintre.

➔ Accès rue Roger-Salengro, près de la Cité du vitrail.



5

O. Frajman

### Levisys, acteur de la transition énergétique

Levisys, le spécialiste du stockage de l'électricité, a vendu son premier volant d'inertie à Carbonex (Gyé-sur-Seine) 6 mois après l'ouverture de son usine sur la Technopole de l'Aube (Troyes-Rosières). L'entreprise a également signé de multiples partenariats, grâce auxquels elle compte « prendre toute sa part dans la transition énergétique ». Photo, de gauche à droite: Philippe Adnot, sénateur de l'Aube, Pierre Fessler et Pascal de Guglielmo, président et directeur de Levisys, et Thierry Francq, commissaire général adjoint à l'investissement lors de l'officialisation de ces collaborations, le 17 mars 2017.

➔ [www.levisys.com](http://www.levisys.com)



6

S. Bordier



Nuits de Champagne

## FESTIVAL

# Des Nuits qui chantent plus que jamais

**A**près avoir fait vibrer son public au rythme du répertoire et de l'univers artistique d'une trentaine d'auteurs-compositeurs francophones, les Nuits de Champagne inaugurent, 30 ans après la première édition, un nouveau concept. C'est désormais à un voyage en chansons, dans une thématique portée par des artistes de plusieurs générations, que nous convie le festival de la voix et du chant choral — ce rendez-vous festif de l'automne, emblématique du département. Barbara, William Sheller (invité d'honneur en 1997), Emily Loizeau et Juliette Armanet imprimeront de leur marque ce voyage inaugural pluriel, à destination de "nos plus

belles histoires d'amour". Tryo, Raphael, Olivia Ruiz, Vincent Delerm, Calypso Rose, Patrice, Camille... Pas moins de 39 artistes ou groupes feront battre le cœur de l'Aube. Autre nouveauté : le festival débutera désormais un lundi. Toujours avec les collégiens chanteurs du Chœur de l'Aube. Cette année, 27 établissements participeront à cette grande manifestation des Aulois qui chantent, parrainée par le Département.

➤ Du 23 au 28 octobre.  
Programme sur [www.nuitsdechampagne.com](http://www.nuitsdechampagne.com)  
et au 03 25 40 02 03.

# l'Aube en mouvement



S. Bordier

## Un carrefour avec un unique point d'échanges

### Brienne-le-Château

Cet été, le Département simplifie l'intersection des RD960 et RD960a afin de sécuriser l'entrée de Brienne-le-Château (en venant de Troyes). Un carrefour unique, en T, commandera l'ensemble des échanges. De part et d'autre, la visibilité sera améliorée, et la vitesse réduite en entrée de ville. Le chantier (260 000 € financés par le Département) sera réalisé en 2 temps: voirie en juillet-août, aménagements à l'automne. Une déviation sera mise en place à cet endroit qui voit passer jusqu'à 6 800 véhicules par jour, dont 12% de poids lourds (RD960).

➤ Plus d'infos sur [www.aube.fr](http://www.aube.fr)

## Rendez-vous estivaux pour l'autisme

### Mesnil-Saint-Père

Un événement sportif visant à repousser les frontières de l'autisme. Pour la 2<sup>e</sup> édition de la Traversée bleue, des sportifs accompagnés d'autistes tenteront de battre 3 records du monde en pédalo. Mesnil-Saint-Père accueillera ces équipages le 16 juillet. Au-delà du défi sportif, la journée est l'occasion d'aborder ce trouble du développement qu'est l'autisme d'une façon ludique, grâce, notamment, au festival des Arts confondus animé par le chanteur aulois Yves Romao avec le soutien de Zazie et d'artistes grapheurs, musiciens et danseurs.

➤ [www.latraversebleue.fr](http://www.latraversebleue.fr)

## Des templiers 2.0

### Jeu vidéo

Devenez templier en 2017! Seul ou en équipe, remontez le temps pour rencontrer le chevalier Hugues de Payns et les siens... C'est le défi de ce jeu vidéo lancé par le Comité départemental du tourisme de l'Aube. Conçu par la start-up troyenne Fremencorp et accessible gratuitement en ligne depuis mi-janvier, "Templiers de l'Aube" est un *serious game* pour apprendre en s'amusant. Déjà utilisé par quelques professeurs d'histoire, le jeu devrait être prochainement traduit en anglais. L'épisode 2 est disponible depuis juin.

➤ [www.templiersdelalube.com](http://www.templiersdelalube.com)



CDTA/Fremencorp





F. Marais/Agence Info

## ROMILLY-SUR-SEINE

# So Fast So Good a du pain sur la planche

L'usine de production de snacks surgelés, dont la construction est déjà bien avancée sur le parc Aéroimia à Romilly-sur-Seine, viabilisé avec l'aide du Département, doit entrer en activité mi-juillet. L'initiateur de cet important projet agro-alimentaire, Patrick Fery, est Aubois. Après avoir acquis une belle expertise dans le pain "à la française" en Grande-Bretagne, il entend désormais réussir sur ses terres d'origine avec des gammes de produits innovants, caractérisés par leur double effet moelleux/croustillant après passage au micro-ondes. L'approvisionnement en farine de So Fast So Good (SFSG) est local (auprès de Millbäker, à Torcy-le-Petit). Quant au garnissage de ses burgers, paninis, bagels ou croque, l'entreprise privilégie les producteurs régionaux. L'usine (3500 m<sup>2</sup>) a été conçue pour faire fonctionner 2 lignes bien séparées, pour l'élaboration de pains sans gluten (gamme SFSG Free).

Les dirigeants de SFSG misent en effet sur le développement de ce créneau, tout en s'orientant vers d'autres déclinaisons : SFSG Bio (à 100 % bio), SFSG Végé (végétariens) ou encore SFSG Sportein (moins de sucres, plus de protéines pour les sportifs), etc. Surtout, ils surfent sur l'évolution des modes de consommation avec des produits prêts à l'emploi, disponibles aussi bien en grandes et moyennes surfaces qu'en restauration hors foyer. Le premier distributeur de sandwiches chauds So Fast So Good est en test à l'ESC Troyes (photo), avant un déploiement à plusieurs centaines d'exemplaires. Près de 80 personnes ont été recrutées pour l'ouverture de l'usine; une montée en puissance à 210 emplois est annoncée à l'horizon 2022.

➔ [www.sofast-sogood.com](http://www.sofast-sogood.com)

## LE DÉPARTEMENT EN ACTIONS



O. Douard/Babel

### Recherche assistants familiaux

Près de 280 personnes accueillent chez elles des enfants confiés au Département par la justice, en raison de difficultés familiales. Pourquoi pas vous ? Inscrivez-vous à la réunion d'information du 15 septembre pour tout savoir sur ce métier (conditions d'obtention de l'agrément, missions, etc.).

➔ **Inscription avant le 1<sup>er</sup> septembre (sur place, par courrier ou e-mail). Département de l'Aube, Didams, PMI, cité administrative des Vassaulles, CS 50770, 10026 Troyes Cedex. [pmiasmat@aub.fr](mailto:pmiasmat@aub.fr)**



S. Bordier

### Miser sur le camping-car

Avec 1,5 million de véhicules en Europe et une clientèle à fort pouvoir d'achat, le tourisme en camping-car est un marché en croissance. Pour en favoriser le développement, et donc les retombées sur l'économie locale, le Département aidera dorénavant les communes à créer des aires de services. Outre les opérations techniques (ravitaillement, vidange), ces lieux devront offrir confort et information touristique aux camping-caristes, dans un cadre agréable et respectueux de l'environnement.



S. Border

## BRIENNE-LE-CHÂTEAU

# Se prendre pour Icare

**S**ur un terrain loué au Département, à l'entrée de l'aérodrome de Brienne-le-Château, Élodie et Ivan Perrot ont installé une soufflerie Flydust qui simule un vol, sans même sauter d'un avion. «*On recrée la sensation de chute libre: le vent généré porte la personne, comme si elle flottait dans les airs*», explique Élodie Perrot, parachutiste, hier à la tête d'Aube Parachutisme. Deux moteurs thermiques, produisant un vent de 120 à 270 km/h, propulsent l'amateur de sensations fortes dans un tube de 7 mètres de haut. Le simulateur de chute libre de Brienne est l'un des 8 équipements de ce type en France, et le seul du Grand Est. Pour le tester, une préparation s'impose. Après avoir enfilé l'équipement (combinaison, lunettes

et bouchons d'oreilles), il faut réussir à reproduire la position de vol sur un matelas: à plat ventre, tête en l'air, bras et jambes déployés. Vient ensuite le grand frisson, dans le tube, aux côtés de 2 moniteurs qui augmentent progressivement la force du vent. Paré au décollage? «*Une minute de vol correspond à une chute de 4000 mètres*», prévient Élodie Perrot. Monté en septembre 2016, le simulateur est accessible dès l'âge de 5 ans.

➤ **Du 15 mars au 30 octobre. Baptêmes et séances de perfectionnement. À partir de 39 € (enfant) et 59 € (adulte) pour 2 vols. Réservation conseillée. Flydust. Aérodrome de Brienne-le-Château, Précly-Saint-Martin. Informations et réservation au 07 62 90 17 58. [www.flydust.fr](http://www.flydust.fr)**

## Une section athlétique à Marie-Curie

### Troyes

Après le foot, le basket, le handball, la gymnastique et le tennis, le collège Marie-Curie (Troyes) ouvre une section sportive athlétisme. Dès septembre prochain, 10 élèves de la 6<sup>e</sup> à la 3<sup>e</sup> bénéficieront d'un emploi du temps aménagé pour s'entraîner — soit 4 heures de sport supplémentaires chaque semaine — qui leur permettra d'envisager l'accès à la pratique de haut niveau. Les élèves sont sélectionnés sur dossier et tests physiques.

➤ [comiteaube.athle.org](http://comiteaube.athle.org)

## Lacoste fait école

### Formation

La "Lacoste Manufacturing Academy", c'est le nom que le groupe international Lacoste a donné à l'école qu'il a créée à Troyes afin de pérenniser les savoir-faire de la vénérable entreprise textile auboise. Les futurs bonnetiers, de tous âges, étaient une trentaine au démarrage de cette formation montée avec Pôle emploi, l'Union des industries textiles, Opcalia, le comité intertextile apprentissage (CIA) et le lycée Édouard-Herriot (Sainte-Savine). Leurs tuteurs — des anciens de la maison — les accompagnent dans ce parcours selon leur spécialisation: tricotage, teinture ou confection. D'ici à 2018, Lacoste prévoit une centaine d'embauches grâce à cette académie.



P. Schilde/Agence Info



P. Schilde/Agence Info

**Laurent Vittenet**

## L'incorrigible optimiste

**Avec son épouse Anne-Claire, il a fondé un club d'entreprises très impliqué dans la vie locale : Just One Life (JOL), «On n'a qu'une vie !».**

À 51 ans, Laurent Vittenet pourrait se contenter de diriger la concession Premium Automobiles (Troyes et Auxerre). Mais non, cet Aubois pure souche, fier de son département, de ses richesses humaines, culturelles, économiques et sportives, a décidé de les faire connaître, convaincu qu'il n'est pas nécessaire d'aller à Paris pour vivre des moments d'exception. «*Il y a beaucoup à découvrir ici. Notre club participe à de nombreuses manifestations, créant ainsi l'événement autour de l'événement. La convivialité est notre moteur*», assure le fondateur de JOL. Il s'est lancé dans cette aventure en 2012 avec celle qui partage sa vie et son état d'esprit. «*Je suis la partie visible de l'iceberg, mais c'est Anne-Claire qui gère toute l'organisation. Nous lui devons la réussite de JOL, qui a démarré avec 4-5 entreprises et en compte désormais une trentaine. Ces "Joleurs" sont, comme moi, d'incorrigibles optimistes, prêts à vivre intensément des rencontres sportives ou des spectacles, à faire partager de bons moments aux clients et aux salariés de nos sociétés.*» Le nom du club figure sur le Mur des donateurs de la Fondation UTT, Laurent Vittenet ayant eu à cœur que JOL contribue à «*l'avenir du département*». «*Dire qu'un autodidacte comme moi, ayant "trois tritons" pour tout diplôme, aura été le premier ambassadeur aubois...*»

➤ [www.justonelife.fr](http://www.justonelife.fr)

**Émilie Chamoin**

## Engagée au service des autres

**Elle a représenté l'Aube à Paris lors du 40<sup>e</sup> anniversaire de l'incorporation des femmes dans les corps de sapeurs-pompiers en novembre 2016. Diplômée de l'UTT, professeur des écoles, Émilie Chamoin sert comme pompier volontaire.**



F. Marais/Agence Info

Le mot n'a pas de féminin. Elles sont pourtant de plus en plus nombreuses à revêtir l'uniforme bleu marine à bande rouge, chez les volontaires comme chez les professionnels. Les femmes représentent ainsi 12% des effectifs des sapeurs-pompiers dans l'Aube. À Lagesse, la caporale Émilie Chamoin est connue autant pour ses fonctions de chef du corps de première intervention de son village que pour son métier d'institutrice à Chesley. «*J'ai commencé à l'âge de 10 ans chez les jeunes sapeurs-pompiers*», se souvient cette mère de 2 enfants, aujourd'hui âgée de 33 ans. Cette passion lui a permis de pratiquer le sport de manière intensive et de beaucoup voyager, elle dont les parents ne partaient pas en vacances. Sortie major de sa promotion, Émilie Chamoin en a remontré aux garçons ! Entre ses occupations familiales et professionnelles, cette femme ingénieur en mécanique considère son activité chez les pompiers comme une «*récréation*». L'occasion, aussi et surtout, «*d'aider les autres*» dans des situations parfois dramatiques.



## Fontes de Paris fait rayonner l'Aube

Concepteur et fabricant de luminaires classiques ou contemporains, Fontes de Paris éclaire les villes du monde entier. La PME de Chavanges développe désormais une gamme fonctionnelle destinée au réseau routier.

**Q**uel plus bel écrin que Paris, Ville Lumière, pour exposer ses œuvres quand on est un fabricant de luminaires ? Avenue des Champs-Élysées, musée du Louvre, rue de Rivoli, place Vendôme, Hôtel de Ville, place de la Concorde... Fontes de Paris ne porte jamais aussi bien son nom que dans la capitale française. C'est pourtant à Chavanges, bourg rural de 600 habitants, que la PME familiale crée ses luminaires qui sont exportés dans le monde entier, en particulier au Maghreb et au Moyen-Orient. L'entreprise a bâti sa réputation sur une collection de luminaires et de candélabres de facture classique ou rétro. Ses produits donnent un charme très "vieille France" à nos centres-villes et aux cœurs historiques. Ainsi, le Bouchon de champagne, à Troyes, s'orne de très jolies lanternes fabriquées à Chavanges. «*Nos clients sont des communes et des syndicats d'énergie*», commente le

directeur, Reynald Szatapski. Fontes de Paris fabrique tout, de A à Z, excepté bien sûr, la source lumineuse elle-même, qui est d'ailleurs de plus en plus souvent composée de leds. «*À Paris, nous avons par exemple remplacé 2500 points lumineux au sodium par des leds à l'occasion de la COP21 [la Conférence de Paris de 2015 sur le climat], indique le dirigeant. Cela fait baisser la consommation d'électricité des deux tiers et facilite l'entretien du luminaire.*»

Fontes de Paris confie la partie fonderie et le traitement de surface de ses pièces, dont le polissage, à deux sociétés sœurs, situées dans les mêmes bâtiments : Fonderie du Der (appareils de chauffage) et Chrometal (articles funéraires). Avec Fabrilor (cheminées), ces quatre entreprises font partie d'une holding toujours présidée par leur fondateur, Casimir Szatapski. La transformation sur place de la matière première et la traçabilité des produits expliquent que l'entreprise auboise a été le

Casimir Szatapski (à gauche), président de Fontes de Paris et son fils Reynald, directeur.



Les luminaires sont entièrement fabriqués à Chavanges ainsi que dans 2 petits ateliers en Haute-Marne.

Reportage : F. Marais, Agence Info



# 3,7 M€

de chiffre d'affaires pour Fontes de Paris qui emploie 20 salariés à Chavanges.

premier fabricant de luminaires à être labellisé Origine France Garantie, fin 2016. «Ce label a un fort impact à l'étranger, car nos clients recherchent la qualité avant le prix», souligne le directeur. Celui-ci mise sur cette certification pour atteindre l'objectif de 30% de son chiffre d'affaires à l'export, contre 25% actuellement. Fontes de Paris souhaite maintenant décrocher le label Entreprise du Patrimoine Vivant, une distinction d'État qui confirmerait son savoir-faire artisanal et son excellence industrielle.

### Rachat d'un fabricant transalpin

Après avoir subi la crise économique, la société chavangeoise est repartie gonflée d'ambition, comme en atteste le rachat, en 2014, de la petite société Grechi Illuminazione, un fabricant de luminaires fonctionnels basé à Milan. Cette acquisition élargit son offre à une nouvelle gamme de produits pour l'éclairage des routes et des tunnels. De cette union franco-italienne est née la LedRose, un luminaire qui a la particularité d'être fabriqué avec 480 canettes en aluminium recyclées. Aujourd'hui, Fontes de Paris vend 3 fois plus de luminaires fonctionnels que de luminaires classiques, même si la valeur ajoutée des premiers est moindre. «Nous poursuivons la création de nouveaux modèles», souligne le directeur, et nous sommes en train d'aménager une salle blanche [une pièce à l'abri de la poussière] pour le montage des leds.» Hormis ses problèmes récurrents de recrutement — l'entreprise vient malgré tout d'embaucher 4 personnes au cours des 12 derniers mois —, Fontes de Paris a toutes les cartes en main pour s'envoler vers un avenir radieux. **Frédéric Marais**

➤ [www.fontesdeparis.fr](http://www.fontesdeparis.fr)



## LE DÉPARTEMENT EN ACTIONS

### UN AGRANDISSEMENT SALUTAIRE

Cette réussite entrepreneuriale, le Département en est particulièrement fier, et pour cause ! En 2007, la collectivité n'a, en effet, pas hésité à voler au secours de Fontes de Paris qui avait besoin de s'agrandir pour accueillir un bureau d'études et de nouvelles machines. Subissant la concurrence des pays à bas salaires, le fabricant d'éclairages devait innover, au risque de mettre la clé sous la porte ; une trentaine d'emplois était en jeu. Parce qu'aucun organisme financier ne s'était intéressé à ce projet en milieu rural, le Conseil général avait alors fait construire un bâtiment de 1 600 m<sup>2</sup> pour le louer ensuite en crédit-bail à la PME. Le président Philippe Adnot avait expliqué qu'en s'engageant ainsi, la collectivité « crée la capacité à créer de la richesse ».

Et 10 ans plus tard, grâce à cette opération, Fontes de Paris va bientôt devenir propriétaire de son usine. Réhabilitation de friches industrielles, création de plateformes et de parcs d'activités, rachat de locaux industriels... l'assemblée départementale n'a eu de cesse d'œuvrer au maintien ou au développement de l'activité, et donc de l'emploi. Jamais ces opérations n'ont fait prendre de risques au contribuable, le foncier constituant une garantie. Depuis le 1<sup>er</sup> janvier 2017, la loi ayant transféré la compétence économique à la Région, le Département se concentre dorénavant sur les projets de développement touristiques, tout en valorisant son parc immobilier et en continuant à jouer son rôle de facilitateur auprès des investisseurs.



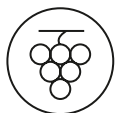
# Les Riceys, où se marient terroir et patrimoine

Village le plus méridional de l'appellation Champagne, la commune des Riceys est beaucoup plus que cela. Avec ses 3 bourgs, ses 3 églises et ses 3 AOC, elle ravit les amateurs d'architecture, de vins et de balades. Les festivités prévues en 2017 sont une invitation à la découverte !

## LES RICEYS EN CHIFFRES



**1300**  
habitants répartis  
dans les 3 bourgs



**866**  
hectares de vignes en  
appellation Champagne,  
dont 350 également en  
appellation Rosé des Riceys



**288**  
vignerons  
dans 50 maisons  
de champagne

**C**'est « l'étape incontournable du vignoble de la Côte des Bar » pour Gersandre Sauvage, la responsable de l'office de tourisme. La commune

des Riceys est une pépite, l'un des plus beaux villages de France. En suivant la rivière Laigne, le visiteur traverse d'abord Ricey-Haut (au sud), puis Ricey-Haute-Rive, et enfin Ricey-Bas (au nord), le bourg le plus ancien, déjà habité par les Gaulois. Réunis à la Révolution, les 3 bourgs regorgent de trésors : belles bâtisses de pierre blanche, ruelles parfaitement restaurées... Un patrimoine rare. Dans cette bourgade de 1300 habitants, 26 monuments sont classés ou inscrits

au titre des monuments historiques. Sur les 3 églises, seule se visite celle de Saint-Pierre-ès-Liens, à Ricey-Bas.

## Vieilles pierres historiques

Mais que les amateurs d'architecture se rassurent : la commune ne recèle pas moins de 6 chapelles, 8 lavoirs, 16 calvaires et 2 châteaux. Celui de Ricey-Bas date de 1086 pour les fondations les plus anciennes. Complètement restauré au XVIII<sup>e</sup> siècle, l'édifice est aujourd'hui la propriété de la famille de Taisne, qui l'ouvre aux visiteurs du 15 juillet au 15 août. L'occasion de découvrir ses jardins à la française, avec son allée de platanes bicentenaires, et le cellier du XII<sup>e</sup> siècle. Quant au château Saint-Louis, il abrite

la mairie. Cette maison bourgeoise du XVIII<sup>e</sup> siècle mérite aussi le détour pour son parc, parfait lieu de pique-nique au bord de l'eau. Construite à la même époque, la halle de Ricey-Haut est à ne pas manquer : long bâtiment en pierre recouvert de tuiles plates, ce monument historique sert de salle municipale. Il ne faut pas hésiter à pousser la porte pour en admirer la charpente. L'office de tourisme est à deux pas et une toute nouvelle brochure est disponible, idéale pour ne rien rater durant la visite.

« On dit toujours que l'architecture des rues des Riceys se retrouve en dessous », poursuit Gersandre Sauvage. Sous terre, les caves du XVII<sup>e</sup> et XVIII<sup>e</sup> siècles — voire du XII<sup>e</sup> siècle à la maison Morize ! —, abritent le trésor des vigneron. Car Les Riceys ne sont pas seulement 3 bourgs remarquables. La commune détient aussi la plus importante superficie de vignes de la Champagne : 866 hectares. Elle est aussi la seule à posséder 3 appellations d'origine contrôlée (AOC) : le champagne, avec une cinquantaine de maisons, le coteaux-champenois (rouge, blanc et rosé), et le rosé des Riceys. Ce vin tranquille, propre au village, fête ses 70 ans cette année. La légende veut qu'il fût l'un des vins préférés de Louis XIV. « On dit que des maçons ricetons, appelés pour travailler à Versailles, en auraient emporté avec eux. Le Roi-Soleil, les entendant rire, aurait voulu goûter... et ne s'en serait jamais lassé », retrace Gersandre Sauvage.

## Tout pour l'œnotourisme

Officiellement reconnu le 7 décembre 1947, le rosé des Riceys n'est produit que par 25 vigneron, sur seulement 10 % des 350 hectares classés en AOC Rosé. « C'est un vin de passion, confirme Pascal Morel, président de l'organisme de défense et de gestion du rosé des Riceys depuis 30 ans. Nous n'en produisons que 50 000 bouteilles par an... quand on en fait ! » Élaboré à partir de vignes de pinot noir de 30 à 50 ans d'âge, le rosé des Riceys a la puissance d'un rouge, sans le côté tannique. Son goût particulier est obtenu par macération des grappes entières. « On laisse fermenter de 3 à 6 jours pour passer du blanc au rouge ; quand le goût si typique de ce rosé apparaît, il reste 1 heure à peine pour le presser », raconte Pascal Morel. Ce savoir-faire sur un terroir unique a été couronné en mars, puisque Les Riceys ont intégré l'association des Sites Remarquables du Goût, à l'image du piment d'Espelette ou des caves de Roquefort. Cette reconnaissance touristique et gastronomique devrait sortir la bourgade



2



3



4



5

M. Jolyot

1. Le château de Ricey-Bas.
2. L'église Saint-Pierre-ès-Liens (Ricey-Bas).
3. Les Riceys : la plus grande superficie de vignes de la Champagne.
4. Une des flûtes géantes symbolisant les 3 AOC des Riceys (Ricey-Haut). Une initiative de l'Association de promotion du vignoble champenois (APVC).
5. Depuis 1997, le rosé des Riceys a sa bouteille gravée de ses armoiries.

de son anonymat, elle qui mise sur le tourisme et particulièrement sur l'œnotourisme. L'été dernier, la Route du champagne a attiré 50 000 visiteurs en un week-end, et la commune veut prolonger la fête. Un spectacle son et lumière sera projeté sur le château Saint-Louis cet été, pour raconter l'histoire du vignoble. Autre symbole de ce dynamisme, 3 flûtes à champagne géantes en inox ont été installées, une dans chaque bourg. Conçues et réalisées par Sotralinox (à Bréviandes), elles marquent l'identité viticole des Riceys, et offrent un nouveau cadre pour les photos-souvenir. La municipalité réfléchit également à créer un centre d'œnotourisme, futur site d'accueil, d'hébergement et d'information autour du terroir. On ne peut en effet repartir sans avoir exploré la campagne environnante. Au milieu des vignes et des coteaux, les "cadoles" sont certainement le patrimoine le plus atypique du village. Ces anciens abris des vigneron en pierres sèches ont été abandonnés après l'invasion du phylloxéra à la fin du XIX<sup>e</sup> siècle. Une vingtaine ont déjà été restaurés : 3 randonnées permettent de les découvrir, et de profiter de la nature sublime des Riceys.

Lucie Tanneau

## pratique

### AGENDA 2017

- Du 28 juillet au 1<sup>er</sup> août **Riciacus. Son et lumière sur la façade du château Saint-Louis (mairie) à la tombée de la nuit. Avec la voix de Francis Huster. Gratuit.**
- Les 5 et 6 août **La Route du champagne en fête. Dans 17 caves en vallée de la Sarce et à Balnot-sur-Laignes.**
- Tout l'été **Les Caves enchantées. Théâtre, concerts, expositions et dégustation chez des vigneron du secteur. Calendrier à l'office de tourisme des Riceys.**
- Les 29 juillet, 11 août et 3 septembre **Festival d'orgue. Église de Ricey-Bas, à 20h30.**
- Le 8 décembre **70<sup>e</sup> anniversaire officiel de l'AOC Rosé des Riceys**

### EN SAVOIR PLUS

- [www.les-riceys.fr](http://www.les-riceys.fr)
- [www.tourisme-cotedesbar.com](http://www.tourisme-cotedesbar.com)
- Office de tourisme. Place des Héros de la Résistance, à Ricey-Haut. Tél. : 03 25 29 15 38.

en images

**Gaïté et joie de vivre**

« Mon père peignait extrêmement vite et extrêmement bien, simplement parce que nous nous amusions autour de lui », raconte le cinéaste Jean Renoir, deuxième enfant d'Aline et Auguste.



# L'été à Essoyes, chez

# Renoir

Été 1905. Les Renoir viennent d'arriver pour les vacances. La maison retentit déjà des rires de Pierre, Jean et Claude, les enfants, confiés aux soins de Gabrielle, la nounou. Tandis que son épouse, Aline, s'affaire en cuisine, Auguste déplie son chevalet. Laissez-vous guider, au fil des pièces, dans l'intimité de cette famille d'artistes.

Photos : Olivier Douard. Textes : Marie-Pierre Moyot.



**Le jardin et la maison du peintre vus de l'atelier**  
Ci-dessus, la toile peinte par Renoir en 1906, 10 ans après l'achat de la maison. C'est à partir de cette représentation et d'un fonds photographique que le jardin a été recréé.







### Salon-atelier

Avant de faire construire l'atelier au bout du jardin, en 1905, Auguste peignait dans le salon. Il redoutait les « endroits où la lumière n'est pas belle et le papier sur les murs grinçant ». Le papier peint floral est une réplique de l'original.



### Chambre d'Aline

Dans un angle, la baignoire d'origine.



Musée Renoir, Cagnes-sur-Mer

### Auguste Renoir

Ce cliché, pris après 1892, a inspiré le paravent qui sépare l'atelier du salon (ci-dessus).



## pratique

### VISITER

- Nouveauté ! La maison des Renoir est ouverte tous les jours jusqu'au 11 novembre.

Horaires : 10 h à 12 h 30 et 13 h 30 à 18 h.  
Billet : 9 € (réduit : 5 €) en vente place de la Mairie.  
Donne également accès au centre culturel, au jardin et à l'atelier.  
À voir jusqu'au 24 septembre, 3 œuvres originales du maître : les tableaux *Jeune femme au miroir* et *Le Petit Pont*, et un buste d'Aline. Tél. : 03 25 29 10 94.  
[www.renoir-essoyes.fr](http://www.renoir-essoyes.fr)

- Cimetière. Tombes de Pierre-Auguste, d'Aline et de leurs enfants.
- Promenade contée. Du samedi au mardi. Rdv, 10 h 30, place de l'Église. Gratuit.

### UN WEEK-END À REMONTER LE TEMPS

- Essoyes à la Belle Époque. Tableaux vivants, guinguette, jeux anciens, pique-nique géant tiré du sac. Entrée libre. Les 22 juillet (à partir de 14 h) et 23 juillet (10 h à 19 h).

### L'ANNÉE RENOIR DANS L'AUBE

- En partenariat avec le Département. Lire p. 27.



D. Le Neve/Ville de Troyes

1



Archives de l'Aube

2



Col. J. Mouillefarine/D. Chaput/Atec

3

# Les jolies colonies de vacances

Initiées par des philanthropes au début du XX<sup>e</sup> siècle, alors que la tuberculose sévissait dans la population ouvrière, les colonies de vacances de l'Aube n'ont cessé de se multiplier dans l'entre-deux-guerres.

Pour le jeune instituteur aubois Charles Arpin, l'air pur de la campagne, la nourriture saine, la vie régulière, le sommeil calme et réparateur sont les meilleurs garants de la santé physique et morale des écoliers. Or, en ce début du XX<sup>e</sup> siècle, il constate que, dans les quartiers populeux de Troyes, plus du quart des décès sont dus à la tuberculose. Avec ses « *rues étroites bordées de maisons vermoulues, traversées de rus fangeux aux eaux polluées de déchets* », la ville conserve à ses yeux « *le pittoresque du Moyen Âge* ». Soucieux de prendre part à la lutte contre le bacille de Koch qui lui a ravi 2 des siens, le Troyen décide de soustraire à ce climat malsain les enfants de complexion délicate pour leur faire profiter, du moins pour un temps, des bienfaits de la campagne.

## Un esprit sain dans un corps sain

Avec l'appui de l'inspecteur de l'enseignement primaire, et aidé de son épouse, il fonde en 1911 la colonie scolaire de vacances Le Grand Air. Bientôt soutenue par de nombreux bienfaiteurs, dont des bonnetiers, l'association est reconnue d'utilité publique en 1925. La première année, 14 garçons et 15 filles, âgés de 8 à 12 ans, choisis par les médecins,



Archives de l'Aube

Loin des cheminées des usines, la promesse du Grand Air.

sont envoyés pour 3 semaines à Rumilly-les-Vaudes. Une dizaine d'enfants y sont placés dans des familles nourricières, sélectionnées pour leur moralité, leur état de santé et la tenue de leur logement. Les autres petits colons découvrent les joies de la vie collective : le dortoir avec un lit à soi, le hangar aménagé en réfectoire de plein air, l'enchantement du lavabo fleurant bon le savon du Congo où chacun a son verre et sa brosse à dents. Du lever (à 6h30) au coucher (à 8 heures), l'emploi du temps privilégie l'extérieur, afin que les «*effluves bienfaisantes*» du grand air et les «*rayons régénérateurs [du soleil] vivifient les organismes anémiés*» : gymnastique respiratoire, toilette à la pompe, bain de pieds ou douche à tour de rôle. Repas en plein air, promenades, projection cinématographique, chant. Sans oublier les rallyes, les visites à la ferme, à l'atelier d'un forgeron, parce qu'«*un cœur joyeux tue plus de microbes que tous les antiseptiques*». Si la santé morale se lit sur les visages plus frais et plus roses, la santé physique est systématiquement évaluée en fin de séjour : taille, prise de poids (en moyenne 1 kg), périmètre thoracique, capacité respiratoire. Les enfants sont de nouveau soumis à une visite médicale 6 mois après leur cure d'air. Chaque année, les résultats physiologiques sont consignés lors de l'assemblée générale. Dès 1913, des enfants sont aussi envoyés en bord de mer, à Zuydcoote près de Dunkerque (Nord), puis aux Sables-d'Olonne (Vendée). Jeux dans les dunes, pêche au crabe, excursions en bateau, les petits Troyens rentrent «*bronzés comme des rapatriés du Maroc, solides comme des Turcs*». Après avoir établi le camp à Landreville, Courgerennes et Rosières, Le Grand Air prend ses quartiers à Chanteloup (Sainte-Savine) en 1923. De 1911 à 1942, l'association envoie 4 000 enfants en vacances, d'abord gratuitement puis moyennant contribution des familles (maximum la moitié du coût), «*autant par raison d'ordre moral que par dureté des temps*.»

### Après la mer et la montagne, retour au pays

Dans le sillage du Grand Air, une vingtaine d'œuvres organisent des séjours dans l'entre-deux-guerres. Elles sont réunies en trois groupements, dont la Fédération nationale des œuvres laïques de vacances d'enfants et d'adolescents (actuelle Jeunesse au Plein Air), fondée en 1938 par un autre Aubeois, Georges Lapierre, originaire de Courtavant. Les initiatives émanent de paroisses, à l'instar de L'Alerte, animée par le révérend père Lafra, qui emmène ses pupilles à Piney, à Lentilles ainsi qu'à Malo-les-Bains (Nord), en collaboration avec la caisse d'allocations familiales. La Laborieuse et Les Coopérateurs de Champagne proposent aux enfants de ses adhérents des séjours en Vendée et dans le Doubs. En 1935, la municipalité de Troyes entre dans le mouvement. Jusqu'en 1939, elle envoie 4 500 enfants à Saint-Gilles-sur-Vie (Vendée), à Cabourg (Calvados) et à Chens (Haute-Savoie). En 1940, ces centres se trouvent en zone interdite et les préoccupations sont ailleurs. Aussi les enfants sont-ils laissés aux soins de leur famille. Mais le 1<sup>er</sup> août 1941, une nouvelle colonie ouvre à Servigny, près d'Essoyes, là où sont captées les sources qui alimentent Troyes en eau potable. Conduits en car jusqu'à la maison du garde des Eaux, les colons montent à pied jusqu'à la clairière où ont été édifiés des baraquements.

«*Dans sa simplicité, Servigny est un modèle d'esthétisme et de confort*», s'enflamme Charles Arpin, sollicité pour le projet. Salut aux couleurs en chantant, goûter à l'ombre des sapins avec du gros pain fleurant bon la farine tartiné de confiture, parties de balançoires et de toboggans, lettre aux parents, baignade dans l'Ource... pour nombre d'Aubeois, anciens colons ou monos, les souvenirs des moments merveilleux passés dans cette clairière sont encore vivaces ! Comme quoi Charles Arpin avait raison. Point n'est besoin d'aller loin pour refaire un organisme simplement fatigué. «*Chaque pays porte en soi des effluves salvatrices, de même qu'il a sa beauté et sa poésie.*»

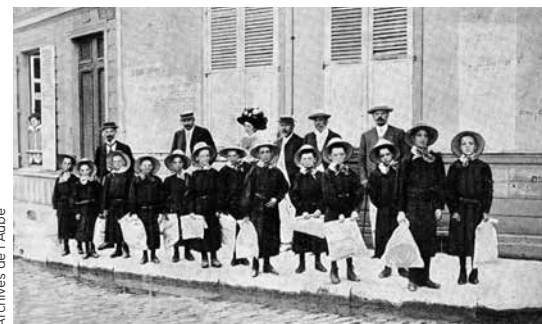
Marie-Pierre Moyot

**“Tous au pas, partons gaîment,  
Comme un petit régiment !  
Cœur allègre et bonne mine,  
Dans les yeux un regard clair,  
Qu'en nous voyant, l'on devine  
Tous les bienfaits du grand air.”**  
**Marche du Grand Air (refrain).**



Archives de l'Aube

4



Archives de l'Aube

5

**1 et 3.** Colonie de Servigny, à Essoyes.

1. Atelier de musique, en 1975.

3. Vers 1946. Derrière les fillettes, les premiers baraquements en bois.

4. Saint-Usage. De 1915 à 1930, Le Nid de Liéfra a accueilli des orphelins de guerre. Rebaptisé Le Nid fleuri, le site demeure un centre de vacances.

**2 et 5.** Colonie du Grand Air.

2. Dans les dunes à Zuydcoote (Nord), en 1913.

5. Troyes, 10 août 1911. Départ des premiers colons (garçons) pour Rumilly-lès-Vaudes.

## SEXUALITÉ

### Infections, risque de grossesse : avec qui en parler ?

L'été, le temps libre et les sorties...

Le trouble des premières rencontres soulève souvent des questions. C'est quoi la contraception ? La pilule du lendemain ?

À l'heure des "premières fois", les centres de planification du Département répondent aux questions que peuvent se poser les jeunes et leur famille, et apportent à tous des informations sur les infections sexuellement transmissibles (IST).

## 1

### DE NOMBREUSES IST

Les infections sexuellement transmissibles les plus fréquentes chez les 15-24 ans sont les chlamydiae, les papillomavirus humains (condylomes, crêtes de coq) et l'hépatite B. Mais il y a aussi l'herpès génital, le VIH/sida... Ces infections se transmettent très facilement.

➔ Plus d'infos sur [info-ist.fr](http://info-ist.fr) ou [onsexprime.fr](http://onsexprime.fr)

## 2

### COMMENT SAVOIR SI J'AI UNE INFECTION SEXUELLE ?

Les IST se manifestent par des signes comme un écoulement, une brûlure, des rougeurs. Ces signes peuvent disparaître, mais l'infection perdurer. Parfois même, les IST ne se manifestent pas. Seul un dépistage permet de savoir si l'on est infecté. La plupart des IST se dépistent et se soignent facilement. Certaines sont plus graves, comme le VIH qui ne se guérit pas.

## 3

### RAPPORT SEXUEL NON PROTÉGÉ = DOUBLE RISQUE

Le préservatif est le meilleur moyen de se protéger de la plupart des IST (ainsi que des grossesses). Il existe par ailleurs des vaccins contre l'hépatite B et les papillomavirus. En cas de doute, ne pas se soigner seul. Les traitements sont simples et efficaces pour les infections les plus fréquentes. Il faut en parler à un médecin ou venir au centre de planification, seul(e) ou avec son (ses) partenaire(s).



### LE CPEF, LA BONNE PORTE

Au centre de planification et d'éducation familiale (CPEF), filles et garçons peuvent bénéficier gratuitement, et en toute confidentialité, d'un ensemble de services : consultation pour la contraception ou pour une grossesse non désirée, dépistage d'IST, test de grossesse, préservatifs, contraception d'urgence (pilule du lendemain). Des professionnels spécialisés sur ces questions les accueillent : conseillère conjugale et familiale, sage-femme, médecin, psychologue.

Dans l'Aube, 6 centres, gérés par le Département, sont à l'écoute des jeunes et des familles à Aix-en-Othe, Arcis-sur-Aube, Bar-sur-Aube, Bar-sur-Seine, Romilly-sur-Seine et Troyes.

➔ Pour trouver le centre le plus proche de chez soi et prendre rdv, appeler le 03 25 73 20 06. [www.aube.fr](http://www.aube.fr) (rubrique Santé, social/Adolescents).

## PERSONNES ÂGÉES

### Et si j'optais pour la résidence autonomie ?



### UN CADRE DE VIE SÉCURISÉ ET CONVIVAL

Anciennement appelée "foyer logement", la résidence autonomie offre une solution d'hébergement entre le maintien à domicile et l'accueil en maison de retraite.

- Les logements accueillent des plus de 60 ans, majoritairement autonomes.
- Les résidents sont des personnes seules ou en couple.
- Des services collectifs sont proposés : animations, restauration, ménage, entretien du linge, etc.
- Le loyer est modéré.
- Les résidents peuvent bénéficier d'aides publiques : aides au logement, aide sociale, allocation personnalisée d'autonomie (APA).
- Des actions de prévention de la perte d'autonomie (entretien des facultés physiques et de la mémoire, prévention des chutes, etc.) sont offertes, grâce au financement du Département.

### TROUVER UNE RÉSIDENCE AUTONOMIE

• L'Aube compte 11 résidences autonomie (soit 475 places) dans 9 villes : Bar-sur-Aube, Bouilly, Brienne-le-Château, Estissac, Les Noës-près-Troyes, Nogent-sur-Seine, Saint-Parres-les-Vaudes, Sainte-Savine et Troyes.

➔ Pour obtenir leurs coordonnées et leurs principales caractéristiques, consulter l'annuaire du portail [www.pour-les-personnes-agees.gouv.fr](http://www.pour-les-personnes-agees.gouv.fr) ou <https://viatrajectoire.sante-ra.fr>

➔ Plus d'infos sur les actions du Département en faveur des personnes âgées sur [www.aube.fr](http://www.aube.fr) (rubrique Santé, social/Personnes âgées). Tél. : 03 25 42 48 81 ou 82.

## HANDICAP

# Qu'est-ce que la "carte mobilité inclusion" ?



### LA CARTE MOBILITÉ INCLUSION (CMI) SUCCÈDE AUX CARTES ATTRIBUÉES AUX PERSONNES HANDICAPÉES.

- La CMI est sécurisée et infalsifiable.
- Unique, la CMI porte l'une de ces 3 mentions : priorité, stationnement, invalidité (sous-mention "besoin d'accompagnement" ou "cécité").
- Les critères d'attribution restent les mêmes que pour les anciennes cartes.
- Le président du Conseil départemental décide de son attribution.
- L'Imprimerie nationale fabrique la CMI. C'est elle qui sollicite par écrit le bénéficiaire (mise à jour des données, photo).



### UN REMPLACEMENT PROGRESSIF

- Les anciennes cartes "papier" restent valables jusqu'à leur date d'expiration ou jusqu'au 31/06/2026 pour les cartes "à durée définitive".
- Elles offrent des droits identiques à la CMI portant la même mention.



### OÙ S'ADRESSER

- Demande au titre de l'allocation personnalisée d'autonomie (APA) : le besoin de CMI est instruit en même temps que la demande APA par l'équipe médico-sociale du Département.
  - Première demande/renouvellement de carte (hors APA) : retirer/télécharger un dossier auprès de la MDPH, Cité administrative des Vassales, à Troyes.
- Tél. : 03 25 42 65 70. [mdph@aube.fr](mailto:mdph@aube.fr) – [www.mdph10.fr](http://www.mdph10.fr)

## EN BREF

Des infos, des actus, des conseils, des nouveautés...

### L'Internet par satellite

En complément de son Plan très haut débit, le Département maintient son aide à l'équipement satellite pour les Audois restant en zone blanche Internet.

➤ Modalités, opérateurs sur [www.aube.fr](http://www.aube.fr) (rubrique Qualité de vie/Internet haut débit).

### Stationner à Mesnil-Saint-Père

Il est désormais possible de se garer au lac d'Orient les jours d'affluence sur un nouveau parking enherbé aménagé par le Département (150 places). Entrée vers la halle sportive; sortie à hauteur du camping.

### Spécial Transport scolaire

Seul le transport des élèves/étudiants en situation de handicap reste géré par le Département. Les autres transports scolaires sont régis par la Région Grand Est.

➤ Transport scolaire hors handicap. Composer le 03 26 70 77 50, écrire à [transports10@grandest.fr](mailto:transports10@grandest.fr) ou se rendre 9, rue Charbonnet, à Troyes. ➤ [vitic.fr/aube](http://vitic.fr/aube)

### Nouvelle adresse

À Bouilly, l'antenne médico-sociale du Département se trouve dorénavant au 11, rue Boucher (ancienne perception).

➤ Pour rencontrer l'assistant social ou la puéricultrice, appeler le 03 25 40 33 80.

## Un été au gré de vos envies

Réalisé en partenariat avec le Département et le Comité départemental du tourisme, *Un été dans l'Aube*, le hors-série de l'Est éclair et de Libération Champagne vous offre plus de 300 idées de sorties. Parmi les incontournables : le nouveau musée Camille-Claudel, à Nogent-sur-Seine, et la kyrielle d'animations qui accompagnent l'ouverture, à Essoyes, de la maison de famille des Renoir.



### COMMENT RECEVOIR GRATUITEMENT LE GUIDE

#### Un été dans l'Aube

- 1 Retournez ce coupon-réponse à Département de l'Aube Direction de la Communication, BP 394, 10026 Troyes Cedex.

Nom : .....

Prénom : .....

Adresse : .....

Code postal : .....

Commune : .....

- 2 Envoyez vos coordonnées à [departement@aube.fr](mailto:departement@aube.fr)

# L'armoire magique

## Secrets d'armoire

### UN "GROS ADAPTATEUR"



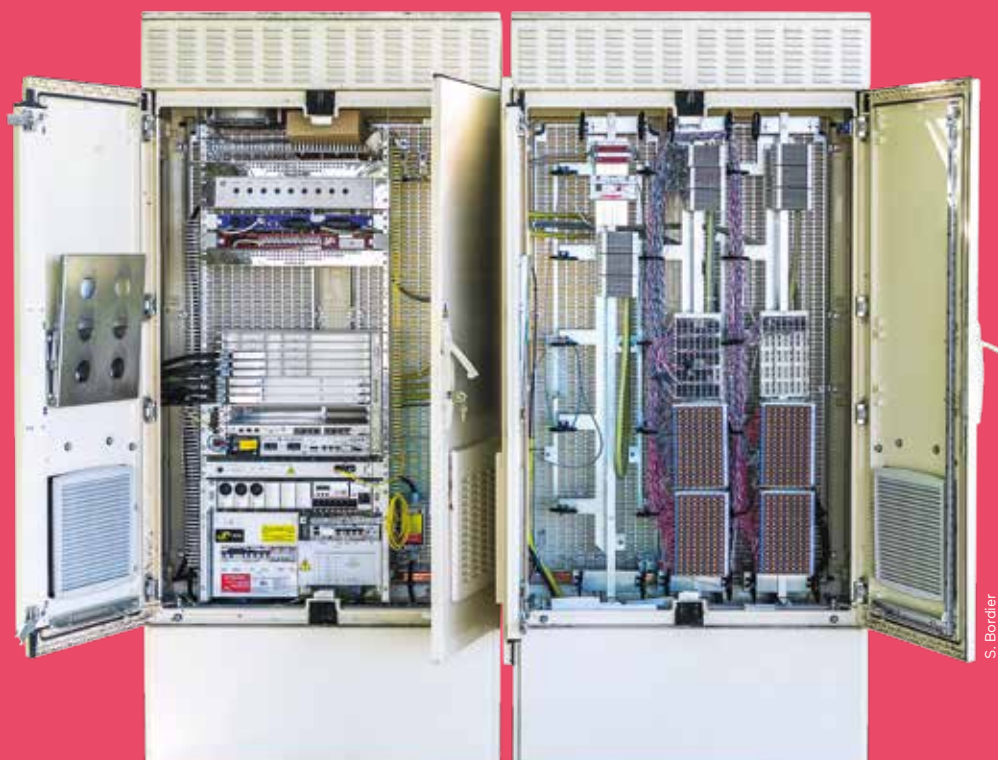
Une fois mise en service, cette grosse boîte fait dialoguer la fibre optique avec le fil

de cuivre des lignes téléphoniques. Ce "point de raccordement mutualisé" abrite, à droite, un convertisseur et, dans le(s) bloc(s) de gauche, les équipements des opérateurs ayant souhaité couvrir la commune. Le lieu d'implantation est déterminé par la proximité du sous-central téléphonique existant (50 m maximum), l'avis du maire et les prescriptions de l'architecte des bâtiments de France (en secteur protégé).

### COMBIEN ÇA COÛTE

En comptant la dalle en béton et le raccordement électrique au réseau, l'armoire coûte de 25000 à 54000 €, selon le nombre de lignes reliées et, accessoirement, le coloris. S'y ajoute le passage de la fibre en amont : 30 à 60 €/m (selon la nécessité ou pas d'une tranchée). Une fois en service, l'armoire génère des charges d'électricité (400 €/an environ) payées par le Département. Le Plan très haut débit pour tous représente un investissement de 47 M€ financés par le Département, avec l'aide de l'État (3,5 M€).

Depuis 3 ans, de nouvelles armoires de rue font leur apparition dans les villages. Posées à l'initiative du Département, le financeur, ce sont les premiers signes concrets de l'arrivée prochaine de l'Internet haut débit. Afin de pouvoir, le jour J, surfer à grande vitesse, mieux vaut anticiper.



S. Bordier



### Patience!

La pose de l'armoire intervient indépendamment du passage de la fibre. De plus, avant la mise en service, Orange demande un délai d'intervention de 12 semaines minimum afin de permettre aux autres opérateurs Internet de déclarer leur intérêt, puis de communiquer sur leurs offres commerciales.



### Où s'informer

Guettez la date de mise en service de l'armoire desservant votre ligne sur le site <http://numerique.aube.fr> mis en ligne par le Département. Consultez alors les opérateurs Internet. Une fois l'armoire activée, découvrez les offres disponibles chez vous sur [www.eligibilite-adsl.com](http://www.eligibilite-adsl.com) ou [www.ariase.com](http://www.ariase.com)\*



### Pas d'amélioration ?

L'armoire est en service, mais votre connexion Internet ne fonctionne pas mieux ? Sur [www.nperf.com](http://www.nperf.com)\*, testez en temps réel la qualité de votre débit. Consultez votre opérateur, pour savoir s'il propose bien une offre haut débit dans le secteur. Vérifiez que vous êtes titulaire d'un abonnement particulier et que votre box est compatible avec le très haut débit.



### Astuce mobile

Si, chez vous, vous recevez mal la téléphonie mobile, sachez que les opérateurs Internet vendent ou louent des boîtiers *femtocell*. Connectés à une box, ces dispositifs permettent d'accéder, depuis son domicile, aux services de la téléphonie mobile (pour plusieurs lignes), sans consommer son forfait.

\* Consulter les conditions d'utilisation (vos données personnelles peuvent être utilisées).



### Élisabeth Philippon

➤ conseillère départementale du canton de Troyes 1, vice-présidente de la commission permanente, vice-présidente de la commission Action sociale, santé et solidarité

D. Guy



### Jacky Raguin

➤ conseiller départemental du canton de Troyes 1, secrétaire de la commission permanente, membre de la commission Infrastructures, bâtiments, assistance technique aux communes

D. Guy



### Christian Branle

➤ conseiller départemental du canton de Vendeuvre-sur-Barse, vice-président de la commission permanente, membre de la commission Infrastructures, bâtiments, assistance technique aux communes

D. Guy



### Marielle Chevallier

➤ conseillère départementale du canton de Vendeuvre-sur-Barse, membre de la commission permanente, secrétaire de la commission Éducation, vie associative, culturelle et sportive, vice-présidente de la communauté de communes Vendeuvre-Soulaines

D. Guy

## L'Aube et la santé

Trouver un médecin généraliste ou un spécialiste devient de plus en plus compliqué dans notre département, et pas seulement en milieu rural. À titre d'exemple, nous comptons 84 médecins généralistes pour 100 000 habitants pour une moyenne nationale de 105. Par ailleurs, un tiers des médecins généralistes aubois vont prendre leur retraite dans les 5 années à venir.

Les collectivités locales déploient de gros efforts pour attirer de nouveaux praticiens et faire en sorte que ceux en place ne désertent pas le secteur. Les constructions de maisons médicales initiées par de nombreuses communes ou intercommunalités sont une bonne réponse, mais connaissent des fortunes diverses.

Il n'est pas rare que celles-ci soient insuffisamment occupées ou que des praticiens s'y installent pour partir, après quelques années, vers de plus grosses agglomérations.

Pour sa part, le Conseil départemental a mis en place des aides spécifiques destinées aux étudiants en médecine afin de les inciter à venir s'installer dans l'Aube. Une aide financière de 200 euros par mois pendant 6 mois est accordée aux internes de médecine générale pour leur stage de 3<sup>e</sup> cycle. Un hébergement gratuit au Centre sportif de l'Aube est également proposé aux étudiants externes pour leur stage de 6 à 10 semaines au centre hospitalier de Troyes. En 2016, 23 futurs médecins ont ainsi bénéficié d'un hébergement. Le but de ce dispositif, qui connaît un beau succès, est de leur faire découvrir notre département et de les y fidéliser afin qu'ils s'y installent.

Tous ces efforts doivent être complétés par des décisions innovantes et courageuses de la part de l'État dont c'est la responsabilité. Il lui appartient de répartir l'accès aux soins de façon équitable sur l'ensemble du territoire. Il en va de la cohésion nationale.

## Un Département qui se mobilise !

Dans ce numéro 100 de *l'Aube Nouvelle*, nous tenions, en tout premier lieu, à exprimer toute notre reconnaissance à Philippe Adnot. Ce dernier aura impulsé une politique forte, volontariste, pour proposer à l'assemblée départementale de très nombreuses actions en faveur d'un développement territorial aujourd'hui reconnu de tous, rendu possible grâce aux importants investissements soutenus, au fil des mandats, par une large majorité des Conseillers départementaux. Le Parc naturel régional de la forêt d'Orient, lui aussi, doit beaucoup au Département et à son président. Même si un parc naturel régional, bien entendu, est rattaché à la Région, l'histoire de notre parc est étroitement liée au Département qui a beaucoup investi depuis près de 50 ans pour créer les conditions favorables à son développement touristique.

Le PNRFO, qui s'est associé aux 5 autres parcs naturels de la région Grand Est par le biais d'une convention signée en juin dernier, regorge d'atouts nombreux pour concourir au développement aubois et régional. Avec sa nouvelle directrice et tous ses élus, mais aussi avec tous ses autres partenaires (communes, communautés de communes et d'agglomération, Région, État et Union européenne, sans oublier les nombreux acteurs associatifs, les particuliers et toutes les formes économiques), le PNRFO est plus que jamais déterminé à promouvoir un territoire remarquable qui le vaut bien et qui mérite de défendre un label si convoité par de nombreux autres territoires français.

Que l'été 2017 permette à tous de profiter pleinement des lacs de la forêt d'Orient au cœur du PNRFO, en profitant aussi de l'histoire et du patrimoine naturel remarquables de notre Parc.

Que l'été vous permette également de découvrir ou de redécouvrir nos trésors aubois dans tous les domaines qu'offre un département qui compte pour nous tous — et qui est si cher à Philippe Adnot.

D. Guy



### Sibylle Bertail

➤ conseillère départementale du canton de Troyes 5, vice-présidente de la commission permanente, présidente de la commission Éducation, vie associative, culturelle et sportive

**Fatima Chaumont,**  
remplaçante

D. Guy



### Jacques Rigaud

➤ conseiller départemental du canton de Troyes 5, secrétaire de la commission permanente, membre de la commission Éducation, vie associative, culturelle et sportive

**Nicolas Honoré,**  
remplaçant



R. Moleda

### Philippe Dallemagne

➤ conseiller départemental du canton de Bar-sur-Aube, membre de la commission permanente, vice-président de la commission Finances, personnel départemental et sécurité civile

### Marie-Noëlle Rigollot

➤ conseillère départementale du canton de Bar-sur-Aube, vice-présidente de la commission permanente, vice-présidente de la commission Infrastructures, bâtiments, assistance technique aux communes

## Le tourisme, richesse économique de notre département

Depuis plusieurs années, le Conseil départemental de l'Aube s'est engagé dans une stratégie culturelle et touristique à long terme, en créant une dynamique au travers d'expositions liées à la richesse et à l'histoire de notre patrimoine : la sculpture du Beau XVI<sup>e</sup>, les Templiers et, aujourd'hui, le vitrail avec l'actuelle exposition autour du maître verrier Louis-Germain Vincent-Larcher. Cette dynamique ne se limite pas à ces expositions temporaires. Nous pouvons traverser le département en commençant par Nogent et le musée Camille-Claudé, puis les musées de Troyes, la Cité du vitrail (appelée à se développer dans une aile de l'hôtel-Dieu), le prochain accueil des trésors archéologiques de Lavau, nos "petites cités de caractère" que sont Mussy-sur-Seine et Ervy-le-Châtel (avec Bar-sur-Seine et Essoyes en projet) — et enfin, la maison des Renoir à Essoyes. Tous ces labels et actions redonnent de la vitalité aux territoires ruraux et ont des retombées économiques. Chacun contribue à ce dynamisme ; et de nombreuses associations telles "Un jour, une église" participent, avec leurs bénévoles, à cette valorisation du patrimoine. Le Conseil départemental n'hésite pas à soutenir ces projets et rénovations en assurant leur promotion au sein du département — et bien au-delà. Le tourisme, ce sont aussi nos paysages et nos produits comme le champagne. Les viticulteurs, qui en font la promotion tout au long de l'année, dynamisent les villages. Nous sommes fiers de notre Département. Nous devons poursuivre ses actions dans tous les domaines pour maintenir cette dynamique et renforcer ses atouts économiques.

## La pertinence de l'échelon départemental

Le monde bouge autour de nous et bouleverse les systèmes établis dans tous les domaines de notre vie. La volonté législative d'une nouvelle organisation territoriale de la République a cependant conforté les Départements dans leur rôle de promotion des solidarités et de renforcement de la cohésion sociale. Depuis plus de 25 ans, le Département de l'Aube n'a cessé de démontrer sa capacité à créer et à développer une belle dynamique économique, sociale et culturelle et d'affirmer ainsi son attractivité et la pertinence de son niveau d'intervention pour une meilleure efficacité. Chef de file des solidarités humaines, il définit et organise les politiques d'action sociale et de soutien aux personnes fragilisées, dans un contexte perturbé où les sollicitations sont toujours plus nombreuses. Il joue un rôle fondamental dans l'organisation des secours aux personnes et aux biens et a engagé, à cet effet, la construction d'une deuxième caserne de sapeurs-pompiers dans l'agglomération troyenne. Doté aujourd'hui d'un solide pôle universitaire aux compétences diverses et reconnues, notre département renforcera encore, dès la prochaine rentrée, son potentiel d'enseignement supérieur et de recherche avec l'ouverture de l'École spéciale des travaux publics, du bâtiment et de l'industrie (ESTP). Il offre ainsi aux jeunes la possibilité de se former sur place et de développer des compétences locales. Créateur de 4 parcs d'activités économiques, le Département dynamise l'économie locale en répondant aux besoins et aux ambitions des entreprises et des Aubois. Grâce au plan départemental d'aménagement numérique des territoires, le haut débit arrive aujourd'hui dans nos villages. Le Département reste également le partenaire privilégié des communes auxquelles, face au désengagement de l'État, il apporte un soutien financier indispensable à la réalisation des équipements locaux et des prestations mutualisées dans des domaines fondamentaux tels que l'instruction des actes d'urbanisme, l'assistance technique pour la gestion de la voirie, le suivi de l'assainissement des eaux et la mise à disposition de services électroniques indispensables à leur administration. Oui, si le Département n'existait pas, il faudrait l'inventer !





## EXPOSITION

### Un autre Renoir

Avec le soutien des musées d'Orsay et de l'Orangerie, le musée d'Art moderne de Troyes explore, en 50 œuvres, des facettes méconnues du grand peintre du XIX<sup>e</sup> siècle : sa représentation, la nature morte (ici *Natures mortes aux poissons*, 1916), son lien avec Picasso et surtout, l'influence du village aubois d'Essoyes sur sa vie et son œuvre.

➤ Jusqu'au 17 septembre. Musée d'Art moderne, Troyes. Visite guidée (à 15h) : 9, 16 et 23 juillet. 20 août, 3 septembre ; 17 septembre (à 16h).

➤ Et bien d'autres manifestations autour de Renoir (lire p. 27).



#### JUSQU'AU 13 JUILLET TRAKIF

Cac Passages, Troyes.

#### JUSQU'AU 30 JUILLET LES RÉGIONAUX DE L'ÉTAPE

Objets inédits.  
Maison du Boulanger, Troyes.

#### JUSQU'AU 31 JUILLET JACQUES DAMVILLE

Peinture et lave émaillée.  
Domaine du Tournefou, Pâlis.

#### JUSQU'AU 31 JUILLET LE TOUR, C'EST LA FÊTE ET LES JAMBES

Photo.  
Médiathèque, Troyes.

#### JUSQU'AU 17 SEPTEMBRE CAMILLE CLAUDEL, LA LUMIÈRE PROCÈDE DU NOIR

Photo (lire p. 6).  
Grilles de l'hôtel du  
Département, Troyes.

#### JUSQU'AU 17 SEPTEMBRE VERS LA RENAISSANCE DE L'ORGUE DE SAINT-PIERRE-ÈS-LIENS

Patrimoine.  
Le samedi et le dimanche.  
Halle, Ervy-le-Châtel.

#### JUSQU'AU 17 SEPTEMBRE TISSUS EN MOUVEMENT



Photos des textiles Bugis.  
Musée de Vauluisant, Troyes.

#### JUSQU'AU 23 SEPTEMBRE LA BIBLIOTHÈQUE BLEUE DANS LA CITÉ, UN RÉSEAU NOM@DE ENTRE LE XVII<sup>e</sup> ET LE XIX<sup>e</sup> SIÈCLE

Le petit livre bleu mis en scène.  
Médiathèque, Troyes.

#### JUSQU'AU 29 SEPTEMBRE LA CIGOGNE NOIRE

Maison du Parc, Piney.

#### JUSQU'AU 1<sup>ER</sup> OCTOBRE ENTRE LES MURS DE FRESQUES

Histoire, techniques.  
Démonstrations :  
8 et 22 juillet, 5 et 19 août,  
2, 16 et 30 septembre.  
Chantier de création d'une  
fresque : du 6 au 17 septembre.  
Maison de l'Outil, Troyes.

#### JUSQU'AU 31 DÉCEMBRE VINCENT-LARCHER : REGARDS SUR LE VITRAIL DU XIX<sup>e</sup> SIÈCLE

Vitrail (voir p. 28).  
Entrée : 4 €.  
Ateliers sur réservation.  
Une exposition du Département.  
Hôtel-Dieu-Le-Comte à Troyes.  
Tél. : 03 25 42 52 87.  
www.cite-vitrail.fr

#### DU 1<sup>ER</sup> AOÛT AU 30 SEPTEMBRE LES AVENTURES DE BETSY PASSENT PAR TROYES

Planches de BD.  
Médiathèque, Troyes.

#### DU 1<sup>ER</sup> SEPTEMBRE AU 7 OCTOBRE

**LAU BLOU**  
Peinture.  
Galerie Artes, Pont-Sainte-Marie.

#### Au pavillon Henri-IV, Nogent-sur-Seine.

#### JUSQU'AU 16 JUILLET DÉTAILS SCULPTÉS DE SAINT-LAURENT

Photos, fragments.

#### DU 22 AU 30 JUILLET FRANCINE LANTOINE/ MIFA CAZÉ

Peinture et sculpture.

#### DU 5 AU 27 AOÛT PHILIPPE TYKOCZINSKI



Peinture.

#### DU 9 AU 17 SEPTEMBRE NOGENT 1850-1950

Modélisme.



## CONFÉRENCES

#### 23 SEPTEMBRE CUSSANGY EN HISTOIRES

À 16h. Entrée libre. Avec l'Atec.  
Maison du Patrimoine,  
Saint-Julien-les-Villas.

## ANIMATIONS

#### JUSQU'À FIN SEPTEMBRE LES PETITES CURIOSITÉS DU CANAL

Pilates, danse traditionnelle  
antillaise, paddle, modélisme  
naval, pique-nique, etc.  
Programme sur  
www.maisonduboulangier.com  
Quais de Seine, Troyes.

#### DE JUILLET À SEPTEMBRE UN JOUR, UNE ÉGLISE

Visites, animations nocturnes  
ou en plein air, spectacles, etc.  
Programme sur  
www.bienvenue-en-champagne.com

#### DU 7 AU 9 JUILLET FESTIVAL EN OTHE

Programme sur  
www.festivalenothe.org  
ou au 03 25 42 70 63.  
Aix-en-Othe.

#### 8 ET 9 JUILLET 24H MOTO-RÉTRO

La 40<sup>e</sup> ! Les Riceys.

#### 9 JUILLET FLORE ET INSECTES DES PINÈDES

Sortie nature avec la Société  
auboise de botanique.  
S'inscrire au 03 25 80 34 43.  
Secteur de Grange-l'Évêque.

#### DU 15 JUILLET AU 19 AOÛT BALADE DÉCOUVERTE EN OTHE-ARMANCE

Randonnées (4 à 6 km),  
rencontre avec producteurs,  
artistes ou artisans.  
• 15 juillet : entre Metz-Robert  
et Les Loges-Margueron.  
• 22 juillet : autour d'Ervy-  
le-Châtel.  
• 29 juillet : autour de Pâlis.  
• 12 août : entre Montfey  
et La Brosse.  
• 19 août : autour d'Aix-en-Othe.  
3 € (avec un goûter). S'inscrire  
au 03 25 70 04 45/97 22.

#### 16 JUILLET TRAVERSÉE BLEUE

Théâtre, danse, chanson, etc.  
(lire p. 08).  
Gratuit (dons en faveur  
de l'autisme). Plus d'informations  
sur www.latraversebleue.fr  
Mesnil-Saint-Père.

#### 16 JUILLET ARTISANAT ET PRODUITS DU TERROIR

Marché.  
Halle, Dienville.

#### DU 28 JUILLET AU 1<sup>ER</sup> AOÛT RICIACUS

Son et lumière sur la façade  
du château Saint-Louis (mairie)  
à la tombée de la nuit (lire p. 15).  
Gratuit. Les Riceys.

#### 30 JUILLET ET 27 AOÛT ATELIER ENFANT

• 30 juillet : pêche.  
• 27 août : dessin.  
S'inscrire au 03 25 39 99 67.  
Château de La Motte-Tilly.

#### DU 4 AU 26 AOÛT L'ART ET LE SACRÉ, HIER ET AUJOURD'HUI



Concerts, expos, visites,  
randonnées, atelier.  
Entrée libre.  
Tél. : 03 25 46 07 33.  
À Pargues (photo), Turgy et  
Vanlay.

**DU 5 AU 20 AOÛT**  
**ATELIERS D'ARTISTES**  
 Peinture, céramique, bijoux, sculpture.  
 Les samedis et dimanches.  
 Villiers-le-Bois.

**5 ET 6 AOÛT**  
**FÊTE MÉDIÉVALE**  
 Ervy-le-Châtel.

**5 ET 6 AOÛT**  
**ROUTE DU CHAMPAGNE EN FÊTE**  
[www.routeduchampagne.com](http://www.routeduchampagne.com)  
 En vallée de la Sarce.

**15 AOÛT**  
**FÊTE DU LAC**  
 Port-Dienville.

**25 AOÛT**  
**RAID SUISSE-PARIS**  
 Rallye de voitures anciennes.  
 Port, Mesnil-Saint-Père.

**2 ET 3 SEPTEMBRE**  
**FESTIVAL DES ARTS DE LA RUE**  
 Gratuit. Sainte-Savine.

**2 ET 30 SEPTEMBRE**  
**SORTIES NATURE**  
 • 2 septembre: nuit de la chauve-souris, Pont-Sainte-Marie.  
 • 30 septembre: étang de la Horre, Lentilles.  
 Gratuit. S'inscrire auprès du conservatoire d'espaces naturels de Champagne-Ardenne.  
 Tél.: 03 25 80 50 50.

**3 SEPTEMBRE**  
**FÊTE DU VERRE**  
 Bayel.

**9 SEPTEMBRE**  
**OISEAUX DE NOS LACS**



Sortie nature avec la Société auboise de botanique.  
 S'inscrire: [jl.regnier@laposte.net](mailto:jl.regnier@laposte.net)  
 Mesnil-Saint-Père.

**16 SEPTEMBRE**  
**FÊTE DE LA CHOUCROUTE NOUVELLE AU CHAMPAGNE**  
 Veillée, repas traditionnel, visite.  
 Réserver au 06 86 78 40 72.  
 Aillville.

**16 ET 17 SEPTEMBRE**  
**FÊTE DE LA CHOUCROUTE**  
 Brienne-le-Château.

**23 ET 24 SEPTEMBRE**  
**RASSEMBLEMENT MÉDIÉVAL**  
 Luyères.

**24 SEPTEMBRE**  
**MARCHÉ DES CRÉATEURS**  
 Autour de la céramique.  
 Place de la Libération, Troyes.

**24 SEPTEMBRE**  
**FLORE ET CHAMPIGNONS**  
 Sortie nature avec la Société auboise de botanique.  
 S'inscrire au 03 25 80 34 43.  
 Dans le Briennois.

**25 SEPTEMBRE**  
**PRESSÉE À L'ANCIENNE**  
 Musée du cidre, Eaux-Puiseaux.

**Avec le Cieba.**  
**S'inscrire au 03 25 40 10 59.**

**DU 12 JUILLET AU 23 SEPTEMBRE**  
**SORTIES NATURE**  
 • 12 juillet: Sommeval.  
 • 19 juillet: Ervy-le-Châtel.  
 • 29 juillet: Les Loges-Margueron.  
 • 23 septembre: Chaource.

**9 SEPTEMBRE**  
**RECYCL'ART**  
 Atelier.  
 Bouilly.

**Avec les Amis du Parc**  
**S'inscrire au 03 25 41 07 83.**  
**[www.amis-parc-foret-orient.fr](http://www.amis-parc-foret-orient.fr)**

**23 JUILLET ET 30 SEPTEMBRE**  
**CIRCUITS ET VISITES GUIDÉS**  
 • 23 juillet: fresques.  
 • 30 septembre: châteaux et mottes féodales.

**13 AOÛT ET 24 SEPTEMBRE**  
**RANDONNÉES PÉDESTRES**  
 • 13 août: à pied, à cheval, en VTT.  
 • 24 septembre: randonnée gourmande.

**DU 2 ET 10 SEPTEMBRE**  
**SORTIES NATURE**



• 2 septembre: pelouse des brebis, Brienne-la-Vieille.  
 • 10 septembre: le verger, La Villeneuve-au-Chêne.

**Avec le Parc naturel de la forêt d'Orient.**  
**S'inscrire au 03 25 43 38 88.**  
**[www.amis-parc-foret-orient.fr](http://www.amis-parc-foret-orient.fr)**

**DU 12 JUILLET AU 24 SEPTEMBRE**  
**SORTIES NATURE**  
 • 12 et 20 juillet: papillons, libellules, etc.  
 • 4 août: nuit de la chauve-souris.  
 • 10 septembre: oiseaux migrateurs.  
 • 17 septembre: la forêt d'Orient.  
 • 24 septembre: champignons.

**DU 15 JUILLET AU 16 AOÛT**  
**BALADES CONTÉES**  
 • 15, 19, 23 et 26 juillet.  
 2, 6, 9 et 16 août: tipi des contes.  
 • 16, 22, 28 juillet.  
 6 et 13 août: le temps des Templiers.

**29 JUILLET ET 12 AOÛT**  
**NÉOLITHIC PARK**  
 La vie et les animaux à la préhistoire. Balade contée.  
 À l'espace Faune.

## SPORT

**9 JUILLET**  
**TRAVERSÉE DU LAC D'ORIENT**  
 Mesnil-Saint-Père.

**9 JUILLET**  
**TRIATHLON DE L'AUBE**  
 Port-Dienville.

**9 SEPTEMBRE**  
**FÊTE DU SPORT**  
 Agora, Nogent-sur-Seine.

**22 ET 23 SEPTEMBRE**  
**JUST ONE LIFE PRO CUP**  
 Pré-open national de ligue féminine.  
 Plus d'infos sur [www.basketcd10.fr](http://www.basketcd10.fr)  
 Gymnase Ganne, Saint-Julien-les-Villas.



## CONCERTS

**JUSQU'AU 13 AOÛT**  
**VILLE EN MUSIQUES**  
 Plus de 75 concerts gratuits.  
 Programme sur [www.maisonduboulangier.com](http://www.maisonduboulangier.com)  
 Troyes.

**7 ET 8 JUILLET**  
**FESTIVAL ÉCO-ROCKALDO'S**  
 Billeterie sur [www.ecorockaldos.fr](http://www.ecorockaldos.fr)  
 Près du château, Villenauxe-la-Grande.

**8 JUILLET**  
**FESTIVAL SAINT-VICTOR EN MUSIQUE**  
 8 concerts, feu d'artifice.  
 Entrée libre. Domaine Saint-Victor, Soullaines-Dhuys.

**DU 15 JUILLET AU 26 AOÛT**  
**FESTIVAL D'ORGUE**  
 15 et 22 juillet; 16 et 26 août.  
 À 20h30. Église, Ervy-le-Châtel.

**DU 16 JUILLET AU 27 AOÛT**  
**FESTIVAL D'ORGUE**  
 Les dimanches et le 15 août.  
 À 17h. Église, Chaource.

**13 AOÛT**  
**CONCERT DE LA SAINT-LAURENT**  
 Orgue.  
 Église, Nogent-sur-Seine.

**26 ET 27 AOÛT**  
**FESTIVAL ROCK CELTIQUE**  
 Plancy-l'Abbaye.

**DU 8 AU 10 SEPTEMBRE**  
**JAZZABAR**  
 Programme, billeterie sur [www.jazzabar.com](http://www.jazzabar.com)  
 Bar-sur-Aube.

**21 SEPTEMBRE**  
**LE SIFFLEUR ET SON QUATUOR À CORDES**



Gratuit. Réserver au 03 25 40 15 55.  
 Théâtre de Champagne, Troyes.

**30 SEPTEMBRE**  
**BOP ROCKABILLY**  
 Chapelle Argence, Troyes.  
 Réserver au 03 25 40 15 55.



D. Carillon

## TENNIS

# De haute volée!

Pour sa 4<sup>e</sup> édition, le tournoi Future de Troyes franchit un cap avec des gains portés à 25000 dollars. Le public auboise est assuré de voir s'affronter sur la terre battue les espoirs du tennis mondial, venus faire leurs armes et engranger des points pour le classement ATP. Ici, Abel Hernandez-Aguila, entraîneur du Tennis Club de Troyes, wild-card 2017.

➔ **Entrée libre. Du 22 au 30 juillet. Tennis Club de Troyes, Pont-Sainte-Marie.**  
**Tél. : 03 25 81 08 20. [www.internationaux-troyes.com](http://www.internationaux-troyes.com)**



## CYCLISME

# L'Aube en jaune...

Les 6 et 7 juillet, venez nombreux le long des 130 km de l'itinéraire auboïse du Tour de France. Regardez passer la caravane publicitaire, acclamez les coureurs, profitez des nombreuses animations.

- **Parcours, horaires, équipes, etc. :** [www.letour.fr](http://www.letour.fr)
- **Détail des animations :** [letouratroyes.fr](http://letouratroyes.fr)
- **Restrictions de circulation et de stationnement, etc. :** [www.aube.gouv.fr](http://www.aube.gouv.fr)



**LES DERNIÈRES  
PARUTIONS, LIVRES,  
CD, DVD**

## TEXTICULES FRUITÉS



De Jean Lefèvre (Troyes), éd. Transfaire. 10 €. BILLETS. Pommes, poires... à coups de crayon et de plume.

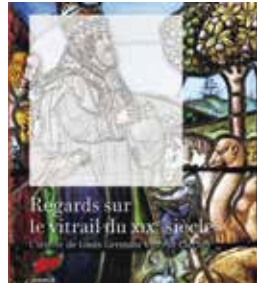
## LA PETITE FILLE DE TROYES

De Claudie Pornin (Troyes), éd. La Maison du Boulanger. 22 €. Entre roman et histoire. À la rencontre des œuvres d'art de la Renaissance à Troyes.

## POPAULISSIME

De Christian Moriat (Vendeuvre-sur-Barse), éd. Le Pythagore. 19 €. Roman. 3<sup>e</sup> tome de la série des Popaul.

## REGARDS SUR LE VITRAIL DU XIX<sup>E</sup> SIÈCLE



Du Département, éd. Snoeck. 29 €. L'œuvre de Louis-Germain Vincent-Larcher. Catalogue de l'exposition (voir p 28).

## LA SAGA DU TOUR DANS L'AUBE



Éd. de l'Est éclair/La Maison du Boulanger. 18 €. Souvenirs, de 1939 à nos jours. Bidot, les frères Simon... Et les savoir-faire auboïse : Le coq sportif, Cycleurope, Sedis et Ventura Socks.

## CENTAC : LE CENTRE D'ENTRAÎNEMENT AU COMBAT

Éd. Pierre de Taillac. 29,90 €. Histoire militaire : 20 ans d'entraînement au combat à Mailly-le-Camp.

# Autour de RENOIR

**Le 3 juin, Essoyes a ouvert au public la maison des Renoir. L'Aube, et notamment le Département, se mobilise pour accompagner cet événement exceptionnel.**

➤ [renoir-essoyes.fr](http://renoir-essoyes.fr)

## JUSQU'AU 31 AOÛT MATINALES

Promenade contée. Gratuit. Du samedi au mardi. Rdv 10h30, place de l'Église, Essoyes.

## JUSQU'AU 17 SEPTEMBRE UN AUTRE RENOIR

Exposition. 50 œuvres du maître (lire p. 25). Musée d'Art moderne, place Saint-Pierre à Troyes.

## JUSQU'AU 17 SEPTEMBRE

### RENOIR : DANSE À LA CAMPAGNE

Exposition. Planches de la BD de Dodo et Ben Radis (éd. Glénat). Visite commentée, dédicace : 16 et 17 septembre. Médiathèque, Troyes.

## 6 JUILLET ET 1<sup>ER</sup> SEPTEMBRE

### SOIRÉE GUINGUETTE

Entrée libre. Dégustation de champagne (payante). Jardin de l'hôtel-Dieu, Troyes.

## 9 JUILLET

### RENOIR... AU CINÉ

Projection. À 16h30. Cinéma, Bar-sur-Aube.

## 22 ET 23 JUILLET

### ESSOYES À LA BELLE ÉPOQUE



S. Bordier

Fête costumée. Tableaux vivants, guinguette, jeux anciens, pique-nique géant tiré du sac. Entrée libre. Essoyes.

## 28 ET 29 JUILLET

### TOILES ÉTOILES IMPRESSIONNISTES

Films, conférences, animations, ateliers. Programme au 06 87 62 32 28. Essoyes.

## 2 SEPTEMBRE

### IMPRESSION(S) RENOIR

Théâtre. Réserver au 03 25 29 21 27. Essoyes.

## 21 SEPTEMBRE

### JEAN RENOIR

Conférence. À 18h30. Centre de congrès de l'Aube, Troyes.

**Billet  
couplé**

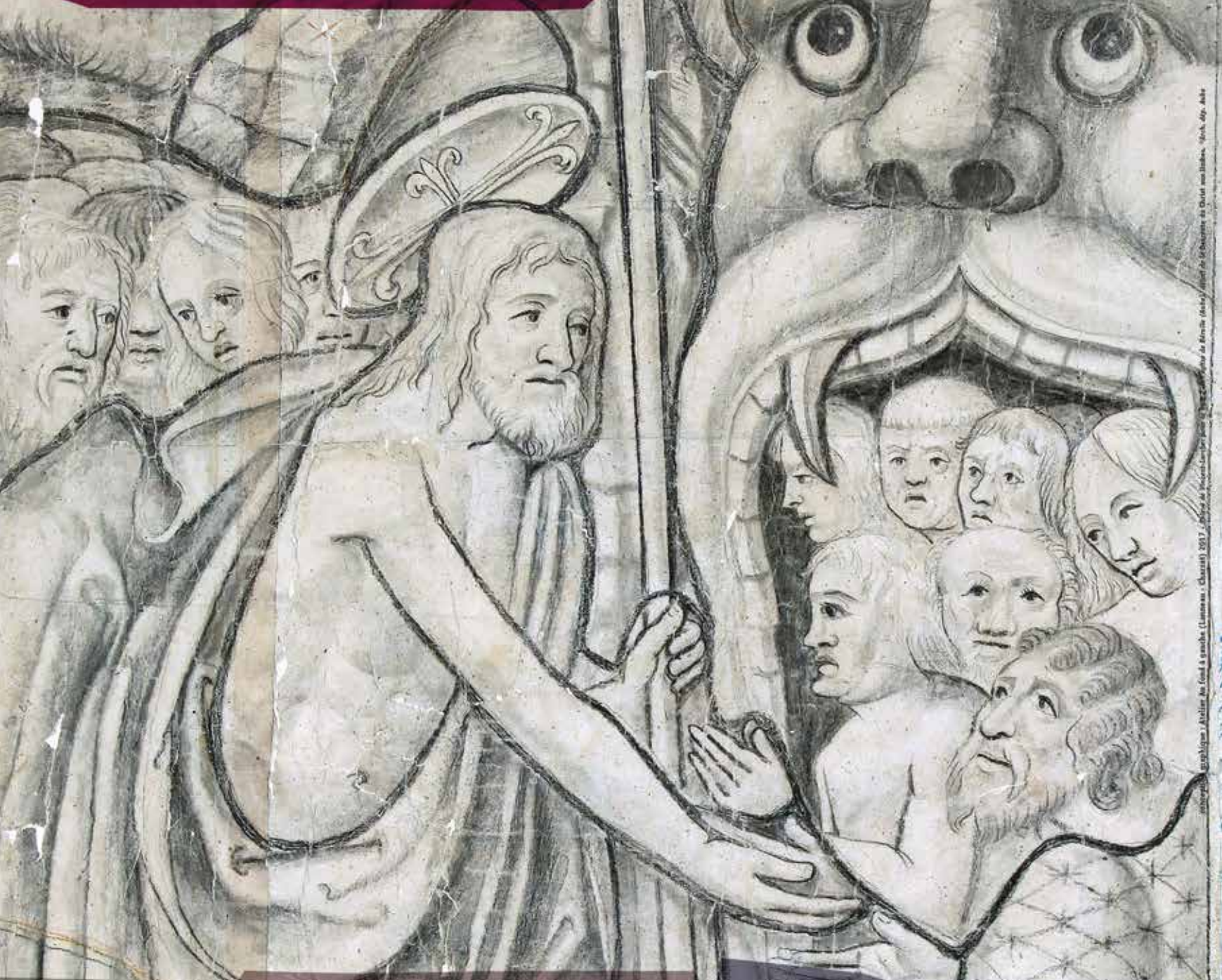
Visitez, la même semaine, Essoyes et l'exposition du musée d'Art moderne de Troyes et économisez jusqu'à 3 € (lire p. 16-17 et 25).

Regards sur le vitrail du XIX<sup>e</sup> siècle

# Vincent-Larcher

Peintre verrier

Exposition 3 juin > 31 décembre 2017  
Troyes - rue de la Cité - Hôtel-Dieu-le-Comte



Ouvert du mardi au dimanche  
9 h 30 > 18 h (3 juin > 31 octobre)  
9 h 30 > 12 h 30 / 13 h 30 > 17 h (1<sup>er</sup> novembre > 31 décembre)  
Renseignements : [www.cite-vitrail.fr](http://www.cite-vitrail.fr)  
Visite guidée tous les jours à 15 h (sauf vendredi)

Un événement

**Aube**  
en Champagne  
**LE DÉPARTEMENT**

avec le soutien de

